

Општинска управа општине Ражањ, Трг Светог Саве бр 33, 37215 Ражањ,

матични број: 07214740, ПИБ: 102688303



**КОНКУРСНА ДОКУМЕНТАЦИЈА  
ЗА ЈАВНУ НАБАВКУ УСЛУГА:**

**Надзор над извођењем радова на доградњи вишенаменске сале ПУ „Лептирићи“ Ражањ,  
на кат.пар. број 2066 КО Ражањ**

**Ознака из Општег речника набавке:**

**71520000**

**ЈАВНА НАБАВКА МАЛЕ ВРЕДНОСТИ**

**БРОЈ ЈАВНЕ НАБАВКЕ:1.2.11/19**

<b>Рок за достављање понуда</b>	<b>31.07.2019.године до 13,15 часова</b>
<b>Јавно отварање понуда</b>	<b>31.07.2019.године од 14,15 часова</b>

**Ражањ, јул 2019.године**

На основу чл.39 и 61. Закона о јавним набавкама („Сл. гласник РС“ бр. 124/2012,14/2015 и 68/2015 у даљем тексту Закон), чл. 6 Правилника о обавезним елементима конкурсне документације у поступцима јавних набавки и начину доказивања испуњености услова („Сл. гласник РС“ бр. 86/2015), Одлуке о покретању поступка јавне набавке бр. 404-272/19-02 од 11.07.2019. године и Решења о образовању комисије за јавну набавку бр. 404-273/19-02 од 11.07.2019.године, припремљена је:

**КОНКУРСНА ДОКУМЕНТАЦИЈА  
ЗА ЈАВНУ НАБАВКУ УСЛУГЕ:**

**„Надзор над извођењем радова надоградњи вишенаменске сале ПУ „Лептирићи“  
Ражањ, на кат.пар. број 2066 КО Ражањ“**

**У ПОСТУПКУ ЈАВНЕ НАБАВКЕ МАЛЕ ВРЕДНОСТИ БРОЈ: 1.2.11/19**

Конкурсна документација садржи:

Поглавље	Назив поглавља	Страна
I	ОПШТИ ПОДАЦИ О ЈАВНОЈ НАБАВЦИ	3
II	ПОДАЦИ О ПРЕДМЕТУ ЈАВНЕ НАБАВКЕ	3
III	ВРСТУ, ТЕХНИЧКЕ КАРАКТЕРИСТИКЕ, КВАЛИТЕТ, КОЛИЧИНУ И ОПИС РАДОВА, РОК ИЗВРШЕЊА, МЕСТО ИЗВРШЕЊА, ОБИЛАЗАК ЛОКАЦИЈЕ И СЛ.	4
IV	ТЕХНИЧКУ ДОКУМЕНТАЦИЈУ И ПЛАНОВЕ	5
V	УСЛОВЕ ЗА УЧЕШЋЕ У ПОСТУПКУ ЈАВНЕ НАБАВКЕ ИЗ ЧЛ. 75. И 76. ЗАКОНА И УПУТСТВО КАКО СЕ ДОКАЗУЈЕ ИСПУЊЕНОСТ УСЛОВА	53
VI	УПУТСТВО ПОНУЂАЧИМА КАКО ДА САЧИНЕ ПОНУДУ	59
VII	ОБРАСЦИ, ИЗЈАВЕ И ОСТАЛА ДОКУМЕНТАЦИЈА КОЈИ ЧИНЕ САСТАВНИ ДЕО ПОНУДЕ	63
VIII	ОБРАЗАЦ ИЗЈАВЕ ПОНУЂАЧА О ИСПУЊАВАЊУ УСЛОВА ИЗ ЧЛАНА 75. СТ1. ЗЈН	70
IX	ОБРАЗАЦ ИЗЈАВЕ ПОДИЗВОЂАЧА О ИСПУЊАВАЊУ УСЛОВА ИЗ ЧЛАНА 75.СТ1. ЗЈН	71
X	ОБРАЗАЦ ИЗЈАВЕ ПОНУЂАЧА О ИСПУЊАВАЊУ УСЛОВА ИЗ ЧЛАНА 76. ЗЈН	72
XI	ОБРАЗАЦ ИЗЈАВЕ О ПОШТОВАЊУ ОБАВЕЗА ИЗ ЧЛ. 75. СТ. 2. ЗАКОНА	74
XII	ОБРАЗАЦ ПОНУДЕ	75
XIII	МОДЕЛ УГОВОРА	79
XIV	ОБРАЗАЦ СТРУКТУРЕ ЦЕНЕ	85
XV	ИЗЈАВА О НАДЗОРНОМ ОРГАНУ	86
XVI	ОБРАЗАЦ ИЗЈАВЕ О НЕЗАВИСНОЈ ПОНУДИ	87
XVII	ОБРАЗАЦ ТРОШКОВА ПРИПРЕМЕ ПОНУДЕ	88
XVIII	ОБРАЗАЦ ИЗЈАВЕ О ОБИЛАСКУ ЛОКАЦИЈЕ ЗА ИЗВОЂЕЊЕ РАДОВА И ИЗВРШЕНОМ УВИДУ У ПРОЈЕКТНУ ДОКУМЕНТАЦИЈУ	89
XIX	ИЗЈАВА О ДОСТАВЉАЊУ МЕНИЦЕ И МЕНИЧНОГ ОВЛАШЋЕЊА ЗА ДОБРО ИЗВРШЕЊЕ ПОСЛА	90
XX	МОДЕЛ МЕНИЧНОГ ОВЛАШЋЕЊА ЗА ОЗБИЉНОСТ ПОНУДЕ	91

Конкурсна документација има укупно **91** страну.

## I ОПШТИ ПОДАЦИ О ЈАВНОЈ НАБАВЦИ

### 1. Подаци о наручиоцу:

**Назив наручиоца:** Општинска управа општине Ражањ.  
**Адреса наручиоца:** Ул Трг Светог Саве бр.33, 37215 Ражањ.  
**Матични број:** 07214740.  
**ПИБ:** 102688303  
**Шифра делатности:** 8411  
**Интернет страница наручиоца:** www.razanj.org  
**Врста наручиоца:** Локална самоуправа.

### 2. Врста поступка јавне набавке

Предметна јавна набавка се спроводи у поступку јавне набавке мале вредности у складу са Законом и подзаконским актима којима се уређују јавне набавке (у даљем тексту Закон), Законом о планирању и изградњи («Службени гласник РС» бр.72/2009, 81/2009 – испр., 64/2010 – одлука УС, 24/2011, 121/2012, 42/2013 – одлука УС, 50/2013 – одлука УС, 98/13 – одлука УС, 132/14 и 145/14, 83/2018, 31/2019 и 37/2019) и Правилника о садржини и начину вођења стручног надзора („Сл. Гласник РС“, бр. 22/2015 и 24/2017).

### 3. Врста предмета јавне набавке

Предмет јавне набавке бр.1.2.11/19 су услуге.

### 4. Резервисана јавна набавка

Наручилац не спроводи резервисану јавну набавку у смислу одредби члана 8. Закона о јавним набавкама.

### 5. Електронска лицитација

Наручилац не спроводи електронску лицитацију у смислу члана 42. Закона.

### 6. Лице за контакт или служба

Лице (или служба) за контакт: **Биљана Василић,**

е-mail адреса (или број факса): **kancelarija.msp@gmail.com.**

### 7. Рок у коме ће наручилац донети одлуку о додели уговора

Одлуку о додели уговора наручилац ће донети у року од 10 дана, с тим што тај рок не може бити дужи од **10 (десет)** дана од дана отварања понуда.

## II ПОДАЦИ О ПРЕДМЕТУ ЈАВНЕ НАБАВКЕ

### 1. Предмет јавне набавке

Опис предмета јавне набавке: Предмет јавне набавке број 1.2.11/19 је набавка услуга **Надзор над извођењем радова надоградњи вишенаменске сале ПУ „Лептирићи“ Ражањ, на кат.пар. број 2066 КО Ражањ**

Назив и ознака из Општег речника набавке (ОРН):  
71520000-Услуге грађевинског надзора

## 2. Партије

Предмет јавне набавке није обликован по партијама.

## 3. Процењена вредност јавне набавке :

166.667,00 РСД без ПДВ-а, односно 200.000,00 РСД са ПДВ-ом

**Ш ВРСТА, ТЕХНИЧКЕ КАРАКТЕРИСТИКЕ, КВАЛИТЕТ, КОЛИЧИНА И ОПИС РАДОВА, НАЧИН СПРОВОЂЕЊА КОНТРОЛЕ И ОБЕЗБЕЂИВАЊА ГАРАНЦИЈЕ КВАЛИТЕТА, РОК ИЗВРШЕЊА, МЕСТО ИЗВРШЕЊА, ОБИЛАЗАК ЛОКАЦИЈЕ ЗА ИЗВОЂЕЊЕ РАДОВА И УВИД У ПРОЈЕКТНУ ДОКУМЕНТАЦИЈУ**

За обављање послова стручног надзора на овим пословима, неопходно је да Понуђач располаже довољним кадровским капацитетом који поседује :

1)

- Лиценце за грађевинске радове и то: 300 или 301 или 310 или 311 или 400 или 401 или 410 или 411 - довољно је поседовање једне од наведених лиценци са важећом потврдом издатом од стране надлежне институције
- Лиценце за електро радове и то: 350 или 450 довољно је поседовање једне од наведених лиценци са важећом потврдом издатом од стране надлежне институције
- Лиценце за машинске радове и то: 330 или 430 довољно је поседовање једне од наведених лиценци са важећом потврдом издатом од стране надлежне институције

И

2)

- Лиценце за пројектовање и извођење посебних система и мера заштите од пожара, издатих од Министарства унутрашњих послова Републике Србије, и то за:
- Пројектовање или извођење стабилних система за дојаву пожара,  
и
- Пројектовање или извођење стабилних система за детекцију експлозивних гасова и пара.

Поред свих обавеза које произилазе из Закона о планирању и изградњи, Закону о јавним набавкама и правилима вршења стручног надзора, стручни надзор је дужан да координира са техничком службом Инвеститора.

Наплата обављеног посла, стручног надзора ће се вршити на основу изведених радова и уредно испостављеног рачуна, а након испостављања окончане ситуације извођача радова и уредно попуњеног и потписаног записника о примопредаји радова, а према уговореним условима и цени.

Пружалац услуге надзора дужан је да надзор врши до коначног рока за завршетак радова.

### **Место извођења радова и вршења услуге стручног надзора**

Радови се изводе у Општини Ражањ, катастарска парцела број: 2066 КО Ражањ  
оо

### **Обилазак локације за извођење радова и увид у пројектну документацију**

Ради обезбеђивања услова за припрему прихватљивих понуда, Наручилац ће омогућити обилазак локације за извођење радова и увид у пројектну документацију за предметну јавну набавку, али само уз претходну пријаву, која се подноси на меморандуму заинтересованог лица и која садржи податке о лицима овлашћеним за обилазак локације.

Заинтересована лица достављају пријаве лично или поштом на адресу Општинска управа Општина Ражањ, Трг Светог Саве 33, 37215 Ражањ или на e-mail адресу Наручиоца [kancelarija.msp@gmail.com](mailto:kancelarija.msp@gmail.com), пријаве морају бити примљене код Наручиоца најкасније два дана преистека рока за пријем понуда. Обилазак локације није могућ на дан истека рока за пријем понуда.

Лице за контакт: Биљана Василић, телефон 037/841-174.

Сва заинтересована лица која намеравају да поднесу понуду морају да изврше обилазак локације за извођење радова и увид у пројектну документацију, што ће се евидентирати од стране Наручиоца.

## **IV ТЕХНИЧКА ДОКУМЕНТАЦИЈА И ПЛАНОВИ**

### **ТЕХНИЧКИ ОПИС**

#### **АРХИТЕКТУРА**

#### **А/ ПОДАЦИ О ЛОКАЦИЈИ И ПАРЦЕЛИ:**

Идејним пројектом доградње вишенаменске сале у ПУ „Лептирићи“ у Ражњу, обухваћени су радови на постојећем објекту на катастарској парцели бр. 2066 КО Ражањ.

На предметној кат.парцели налази се постојећи објекат Предшколске Установе Лептирићи коме је потребна доградња вишенаменске сале, ради побољшања услова рада и даље експлоатације.

#### **Намена и материјализација**

Основни задатак Идејног решења доградње сале на већ постојећем објекту у Ражњу, на катастарској парцели бр.2066, КО Ражањ, је да објекат добије вишенаменску салу ради организовања различитих активности. Доградња обухвата монтажу дела крова на постојећем објекту ради израде јединственог крова изнад новопроектване сале и тог дела објекта, израду комплетне сале према пројекту и израду термоизоломане фасаде (камена вуна 5cm, и завршна обрада акрил-пластом, са употребом одговарајућег помоћног материјала).

Пројектом је предвиђено:

- демонтажа дела постојећих олучних вертикала и хоризонтала

- демонтажа дела кровног покривача ради израде заједничког крова изнад сале и дела постојећег објекта
- изградња сале
- постављање термоизолације (камене вуне) дебљине 5 cm на фасадним зидовима
- завршна обрада фасадних површина лепком, мрежицом и акрил-пластом
- постављање нових олука
- бетонирање тротоара око објекта
- постављање кровног покривача-црепа
- постављање подне облоге (паркет у сали, керамичке плочице у остави и wc-у).
- израда сокле од мермер пласта
- Нагиб постојећег крова је 22 степена. Предвиђено је уклањање дела кровног покривача ради израде заједничког крова изнад сале и дела постојећег објекта.

Све радове извести у складу са важећим техничким нормативима и прописима а евентуалне измене су могуће уз сагласност пројектанта и надзорног органа.

### Графичка документација

#### **1.1. СИТУАЦИОНИ ПЛАН**

#### **1.2. ОСНОВА ТЕМЕЉА**

#### **1.3. ОСНОВА ПРИЗЕМЉА**

#### **1.4. ОСНОВА КРОВНИХ РАВНИ**

#### **1.5. ПРЕСЕЦИ**

#### **1.6. ИЗГЛЕДИ ФАСАДА**



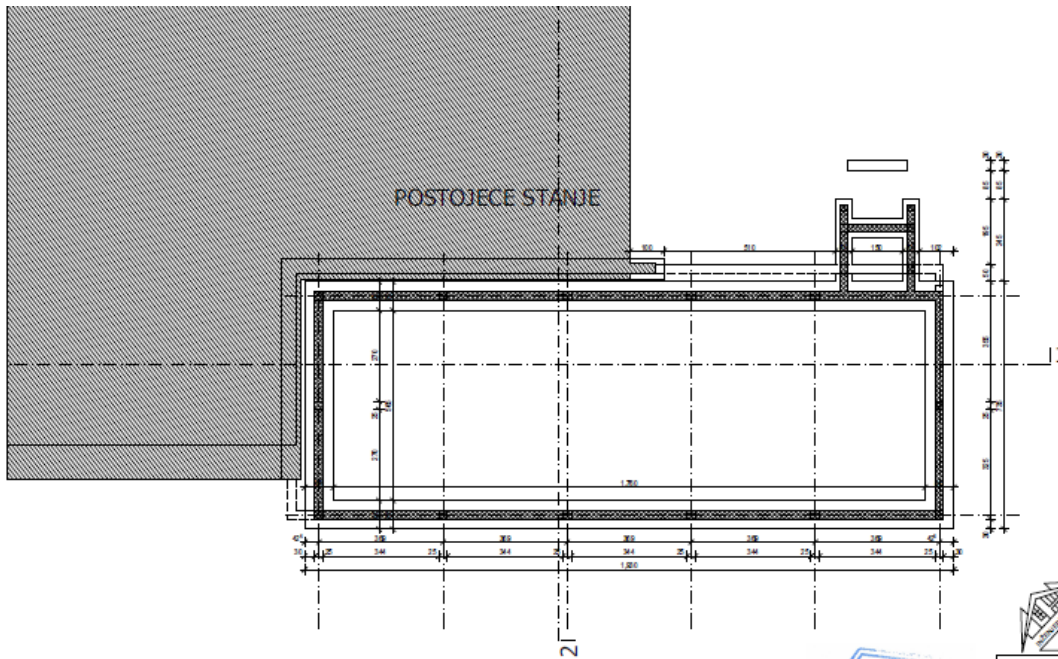
Površina cele parcele = 373 m<sup>2</sup>  
 Površina postojećeg = 102 m<sup>2</sup>  
 Stopostotni prirastak = 22,52%  
 Koeficijent izgradjenosti = 0,276

Slobodan Miletić  
 570532723-2704953781039  
 Digitally signed by Slobodan Miletić  
 570532723-2704953781039  
 Date: 2018.06.04 12:12:46 +0200'

*C. Miletić*



INVESTITOR	Opština Ražanj
OBJEKAT	P.U. LEPTROČI, RAŽANJ
LOKACIJA	Ulica 2006. KO Ražanj
VRSTA I ODRŽAVANJE	IDEJNI REŠENJE
NADZIV PROJEKTA	OSNOVNA VEŠTAČENSKA IZJAVA
CRTEŽ	SITUACIONI PLAN
RAZMERA	R = 1 : 500
ODGOVORNI PROJEKTANT	
DATUM	04. 2018. LIST BR. 1

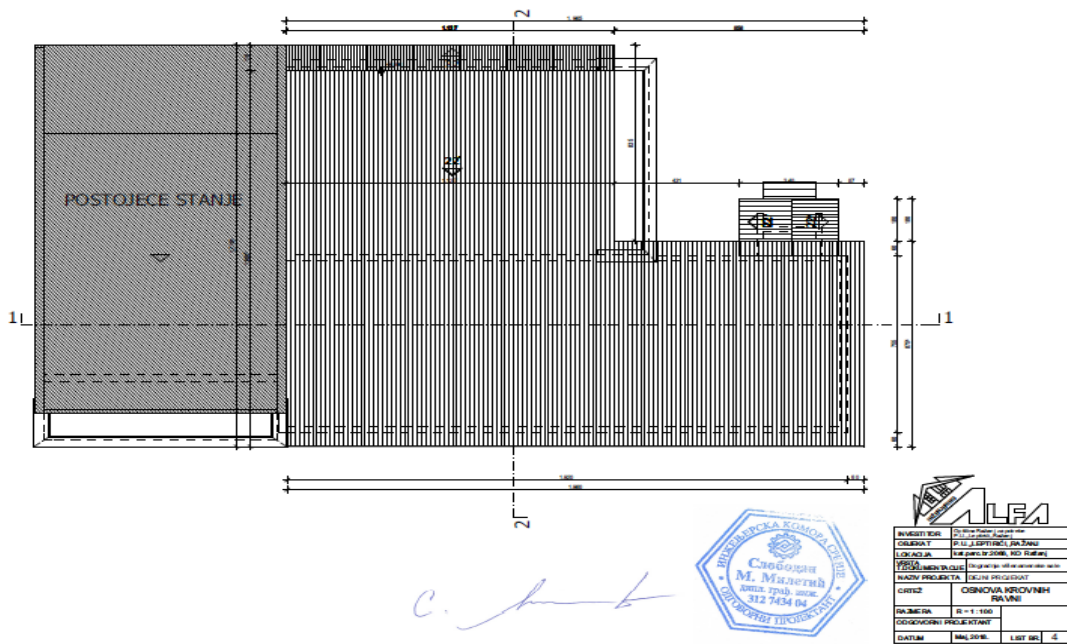
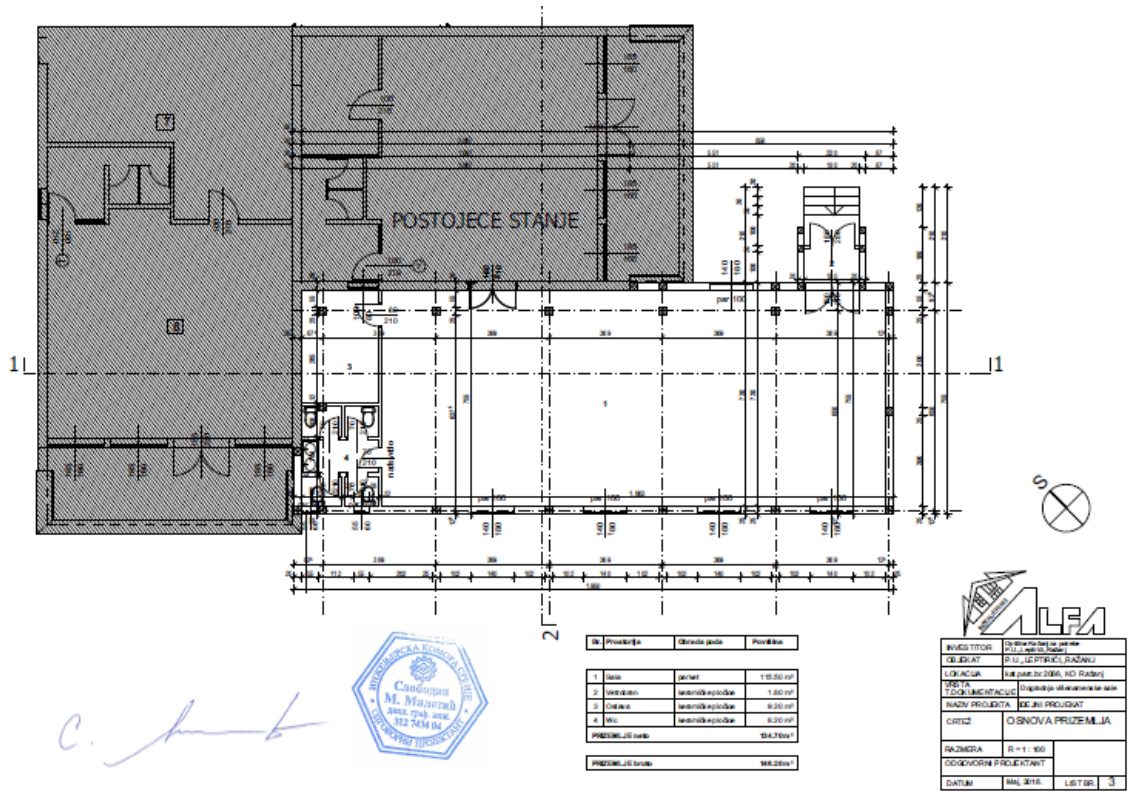


*C. Miletić*

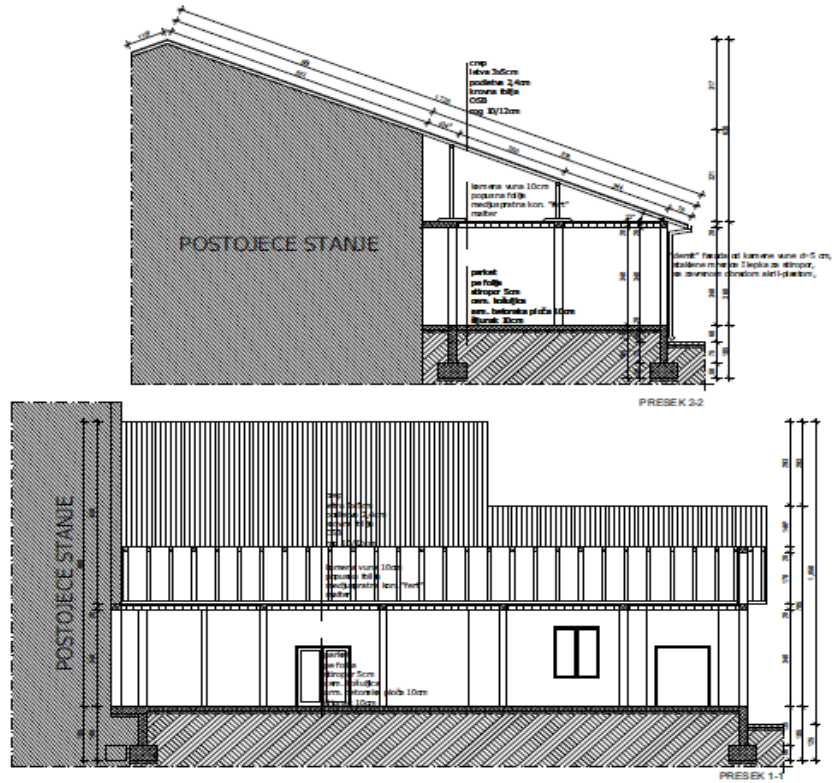


INVESTITOR	Opština Ražanj
OBJEKAT	P.U. LEPTROČI, RAŽANJ
LOKACIJA	Ulica 2006. KO Ražanj
VRSTA I ODRŽAVANJE	Opredeljena veštačenjska izjava
NADZIV PROJEKTA	IDEJNI PROJEKT
CRTEŽ	OSNOVATEMELJIA
RAZMERA	R = 1 : 100
ODGOVORNI PROJEKTANT	
DATUM	04. 2018. LIST BR. 2





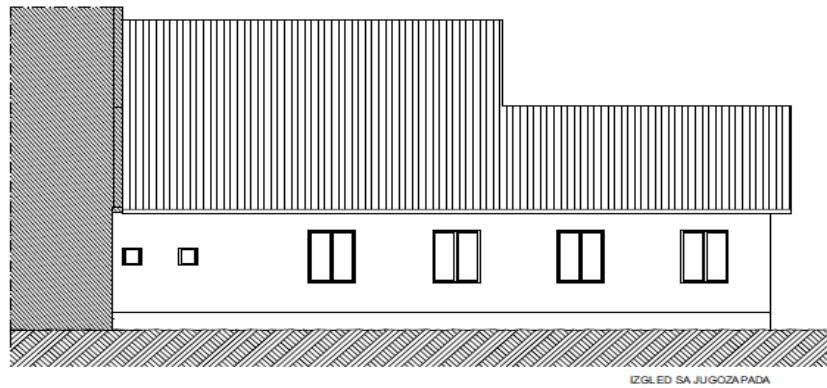




*C. [Signature]*



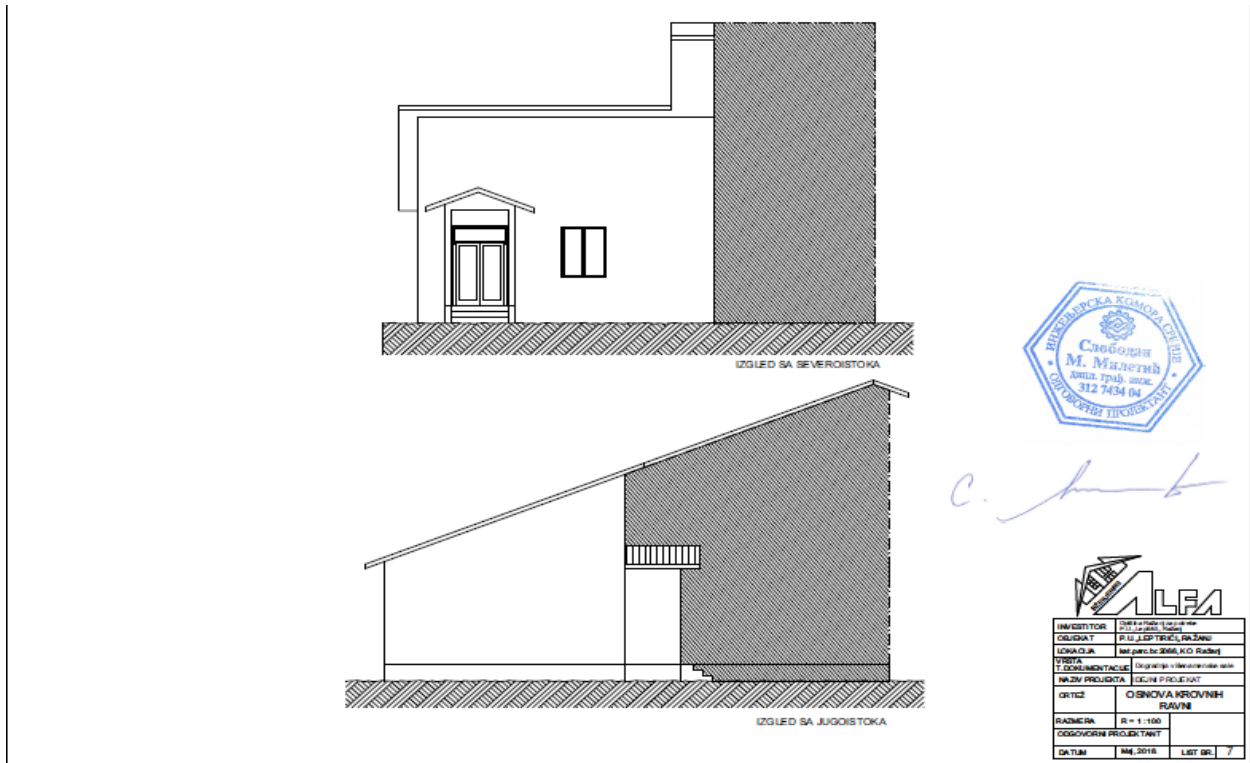
INVESTICIONA ORGANIZACIJA	OPŠTINA RAŽANJ
POSREDOVAČ	POSREDOVAČ ZA NEKRETNOST
LOKACIJA	UL. SLOBODE 10, RAŽANJ
VRSTA I ODRŽAVANJE TACILA	Upravljanje objektom i održavanje objekta
NAZIV PROJEKTA	IZMJENA PROJEKTA
GRTEŽ	PRESEK
RAZMERA	R = 1 : 100
ODGOVORNI PROJEKTANT	
DATUM	Maj 2016. LIST BR. 5



*C. [Signature]*



INVESTICIONA ORGANIZACIJA	OPŠTINA RAŽANJ
POSREDOVAČ	POSREDOVAČ ZA NEKRETNOST
LOKACIJA	UL. SLOBODE 10, RAŽANJ
VRSTA I ODRŽAVANJE TACILA	Upravljanje objektom i održavanje objekta
NAZIV PROJEKTA	IZMJENA PROJEKTA
GRTEŽ	IZGLED
RAZMERA	R = 1 : 100
ODGOVORNI PROJEKTANT	
DATUM	Maj 2016. LIST BR. 6



### МАШИНСКЕ ИНСТАЛАЦИЈЕ

За потребе израде инсталације централног грејања и приључења на котларницу за догрању сале у оквиру П.У. "ЛЕПТИРИЋИ" Ражањ, спратности /П/, израђен је пројекат машинских инсталација, прикључног топловода и унутрашње топлотне инсталације урађен је за укупну инсталисану топлотну снагу грејних тела од:  $Q=8.568 \text{ W}$ , тако да је усвојен:

ГФК - гасни фасадни котао, Максималне топлотне Снаге:  $2x65 \text{ kW}$ , који није предмет овог пројекта и биће обухваћен посебном пројектном документацијом.

- **ЕНЕРГЕНТ: ПРИРОДНИ ГАС**

1. Топлотна енергију за целокупан објекат, планирано је да се обезбеди из ГФК - гасног фасадног котла, Максималне топлотне Снаге:  $2x65 \text{ kW}$ , према пројекту УГИ – унутрашње гасне инсталације и Графичкој документацији.

2. Компензација топлотне дилатације воде у инсталацији централног грејања, циркулација воде за загревање објекта, као и сигурност од повећања притиска у топоводној инсталацији, обезбеђује се преко уграђене-интегрисане опреме у самом ГФК - гасном фасадном котлу, путем: затворене експанзионе посуде, циркулационе пумпе и вентила сигурности.

3. Циркулација воде у унутрашњој топлотној инсталацији предметног објекта, решена је уградњом циркулационе пумпе, Тип: УПС 40-60/2 Ф, Произвођач: "ГРУНДФОС" или слично, Димензија: ДН40, л = 250 мм.

4. У котларници је пројектована сва неопходна запорна и сигурносна арматура за несметан рад.

• ГРЕЈНА ТЕЛА И ИНСТАЛАЦИЈА ЦЕНТРАЛНОГ ГРЕЈАЋА

3. За потребе загревања објекта предвиђена су грејна тела од алуминијумских радијатора, произвођача: “ГЛОБАЛ” Италија, тип: BOX 500, следећих карактеристика:

Razmak priključnih otvora	Visina	širina	Priključak	Sadržaj vode	Masa članaka	Toplotni učinak $\Delta T=20\text{ }^{\circ}\text{C}$
mm	mm	mm	R“	lit	kg	wat
350	440	80	1”	0,35	1,12	120
500	590	80	1”	0,46	1,45	161

5. Сва Грејна тела су опремљена доњим и горњим успонским вентилима са термоглавом

производ: “ХЕРЗ” или СЛИЧНО димензије: ДН15 (1/2”) сем цевних радијатора – сушача који су опремљени радијаторским вентилима, димензије: ДН15 (1/2”), тип: ТС-98-В - угаони модел, са пратећим термо главама: "ХЕРЗ МИНИ", радијаторским навијцима, димензије: ДН15 (1/2”), Тип: РЛ-1, све производ: “ХЕРЗ” или слично и прибором за вешање.

6. Сви водови за напајање грејних тела, предвиђени су од Ал-ПеХ цеви у котуру, димензије: Ø16x2 (мм), за директно полагање у подном естриху, са изолацијом од целуларне синтетичке гуме, дебљине: с=6мм, производ: "ИСОПИПЕ"– Грчка или СЛИЧНО.

Све везе са грејним телима се изводе из зида у већ припремљеним каналима за полагање Ал-ПеХ цеви.

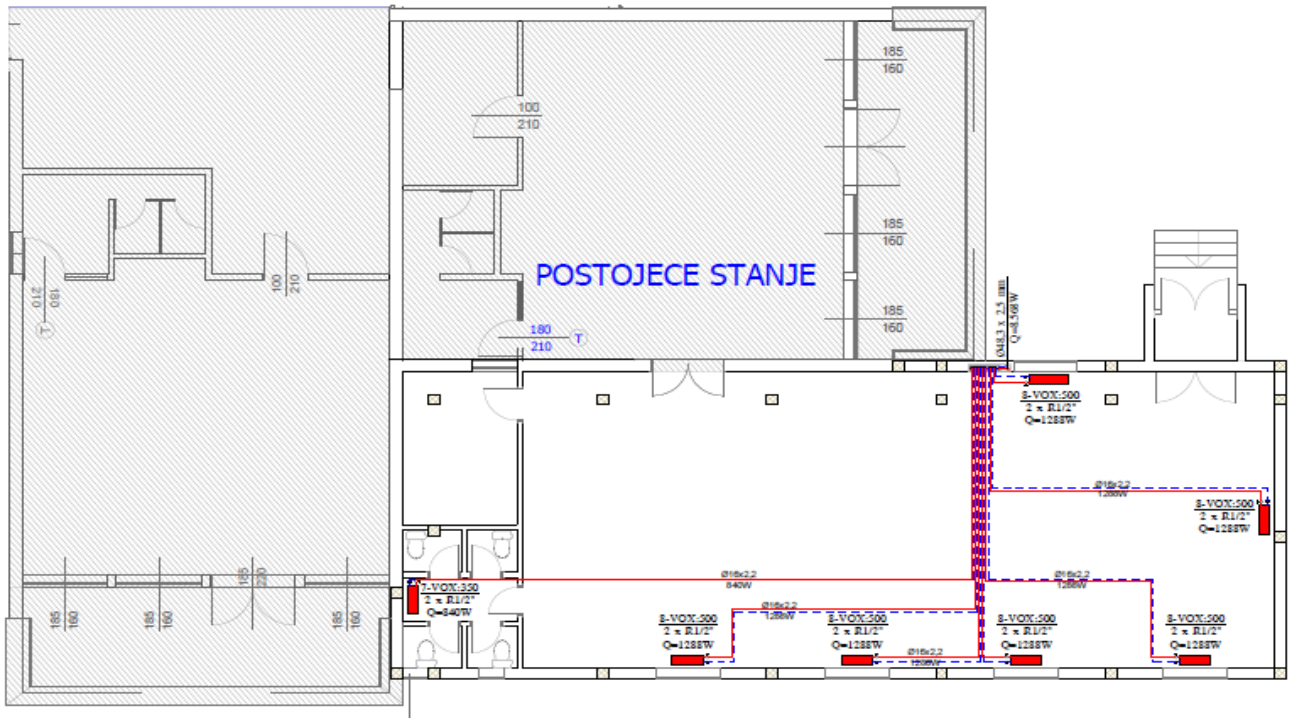
7. Компензација топлотних издужења цевне мреже, решена је геометријом трасе у складу са техничким условима за “Ал-Пех” цеви.

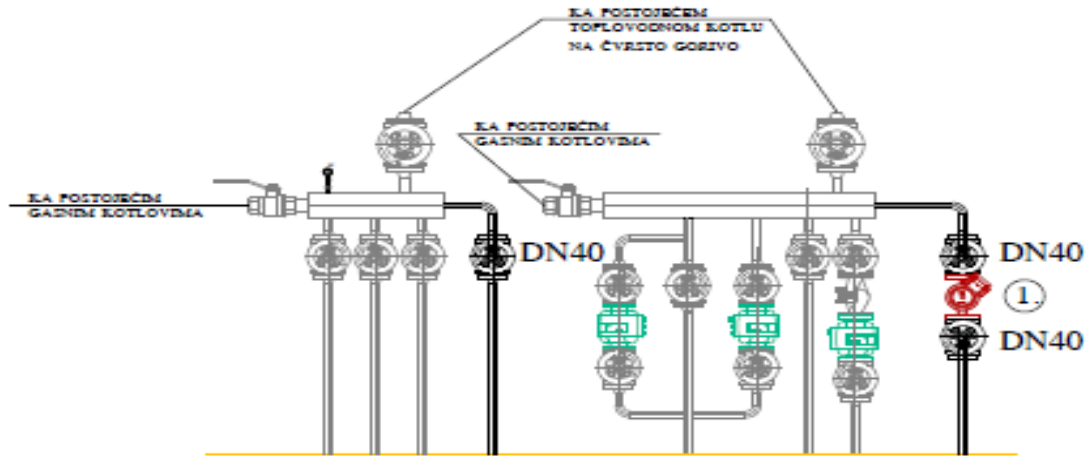
8. Одзрачивање инсталације се врши одзрачним славницама на грејним телима.



□ - Postojeci stanje

 <b>GADING</b> 21000 Ražanj, ul. Džurđevićke Terzije 118 telefon: 011 321 12 121 fax: 011 321 12 121 e-mail: gading@ptt.rs	INVESTITOR: Opština Ražanj P.O. "LEPISKO" Ražanj
	OBJEKAT: Pukovnički logor i vaskršnji logor u okviru postojećeg objekta P.O. "LEPISKO" Ražanj, gornji deo
ODGOVORNI PROJEKTOVAO: Stanković Slobodan, dipl. inž. ino. Broj licenca: 330 7395 G	PROJEKTOVAO: "GADING" Knterovo
Naziv objekta ili građevinskog objekta:	VRSTA PROJEKTA: Projekat matičnih instalacija - IDP
RAZMERA: 1 : 500	DATUM: Maj, 2018.
- SITUACIONI PLAN Trasa priključnog toplovoda	ISPOV. CRTEŽA: st.





**LEGENDA:**

1. Cirkulaciona pumpa radna, proizvod: "Grundfos", tip: 40-60/2F, dimenzije: DN40

 <b>GASING</b> 27000 Kraljevo, ul. Džupanski br. 121B telefon: 037-9-040-028 fax: 037-9-027-022 e-mail: gasing@ptt.rs PIB: 204279422 Matični broj: 41096112	INVESTITOR:	Opština Ražanj P.D. "LEPTIRIĆI" Ražanj	
	ODJEKAT:	Projekat instalacije i uređenja toplinske instalacije na gasne kotlovanje P.D. "LEPTIRIĆI" Ražanj, opština L.P.	
Odgovorni projektant:	Stanković Dobrodan, dipl. inž. inž. Broj licence: 330 7595 04.	LOKACIJA:	Ražanj, Na kat. par. broj: 2066 K.O. Ražanj.
Naziv crteža ili grafičkog prikaza:		PROJEKTOVAO:	"GASING" Kneževac.
RAZMERA: 1 : 75		VRSTA PROJEKTA:	Projekat maštinskih instalacija - IDP.
- KOTLARNICIA - dispozicija opreme i cevovoda		DATA:	14.01.2018.
		BROJ CRTEŽA:	01.

**ХИДРОТЕХНИЧКЕ ИНСТАЛАЦИЈЕ**

**1. УВОД**

На основу грађевинског пројекта доградње вишенаменске сале и општих техничких услова урађен је пројекат хидротехничких инсталација – унутрашња хидрантска мрежа, снабдевање водом санитарних потрошача и канализације отпадних употребних вода од истих, предметне вишенаменске сале, Предшколске Установе "Лептирићи" у Ражању на катастарској парцели бр. 2066, КО Ражањ.

**2. ОПИС РЕШЕЊА**

Унутрашња хидрантска мрежа

За заштиту објекта Предшколске Установе од пожара урађен је посебан пројекат спољне и унутрашње хидрантска мрежа капацитета од 10л/с.

На спољну хидрантску мрежу (која је део посебног пројекта) се прикључује унутрашња хидрантска мрежа вишенаменске сале са којом чини јединствени систем заштите од пожара. Улаз унутрашње хидрантске мреже у објекат вишенаменске сале остварити са заштитном ПВЦ цеви Ø200 кроз коју се провлачи радна водоводна цев.

Унутрашња хидрантска мрежа је од челично поцинкованих цеви Ø50мм, прописно термички и антикорозивно заштићена. Хидрант је лоциран на приступачном месту тако да целокупни простор који се штити покрива млазом воде од 20м (дужина црева 15м и дужина компактног млаза 5м). У хидрански ормар поставља се ватрогасно цедро називног пречника 52мм са млазницом пречника 12мм. Вентил у хидрантском ормару поставља се на 1,50м од пода, а ормарић се означава знаком за хидрант (словом "Х").

По завршеној монтажи и фиксирању мреже извршити испитивање на притисак од 10 бара. Уколико мрежа не показује знаке пропустљивости жљебови се могу затворити.

#### Санитарна вода

Пројектовани санитарни чвор прикључити на постијећу водоводну мрежу, како је дато у графичком прилогу пројекта. Водоводна мрежа је од ПП-Р цеви. Цеви водити у шлицевима зидова. Испод сваког тачећег места поставити одговарајуће пропусне или угаоне вентиле. За припрему топле воде користе се проточни нискомонтажни бојлери запремине 10 литара. По завршеној монтажи и фиксирању мреже извршити испитивање на притисак од 10 бара. Уколико мрежа не показује знаке пропустљивости жљебови се могу затворити. По завршеној монтажи санитарних објекта извршити дезинфекцију и испирање мреже.

#### Канализација отпадних вода

Постојећи развод спољне канализације отпадних вода реконструисати, на месту планираног објекта вишенаменске сале за изградњу. Канализациону мрежу извести као је дато у пројекту од пластичних цеви за уличну канализацију, пречника Ø160мм. Канализацију отпадних вода из санитарних чворова вишенаменске сале укључити на постојећи шахт - ПФШ2, који се налази у дворишту предшколске установе.

На свим преломима трасе спољног развода поставити ревизионе шахте које се граде од готових армиранобетонских конусних и округлих прстенова или од бетона МБ-20, чистог пречника Ø100см, са отвореном бетонском кинетом на дну која одговара димензијама спољног развода Ø160мм.

Шахт се затвара ливеногвозденим поклопцем за лак саобраћај. У зидове шахте поставити пењалице од бетонског гвожђа ширине газашта 30см на сваких 30 см. На дну шахти формирати бетонску кинету у облику 1/2цеви. Унутрашњу површину шахте омалтерисати и углачити до црног сјаја.

При дну канализационе вертикале на 0,5м од пода поставити ревизиони фазонски комад за чишћење развода. Вертикала изнад крова се завршава вентилационом главом. Продор вентилационе главе кроз кров објекта обрађена је поцинкованим лимом како би се кров заштитио од прокишњавања. Нагиб цеви унутрашњих хоризонталних огранака је 2% што омогућује најповољнију брзину отицања за добро самоиспирање.

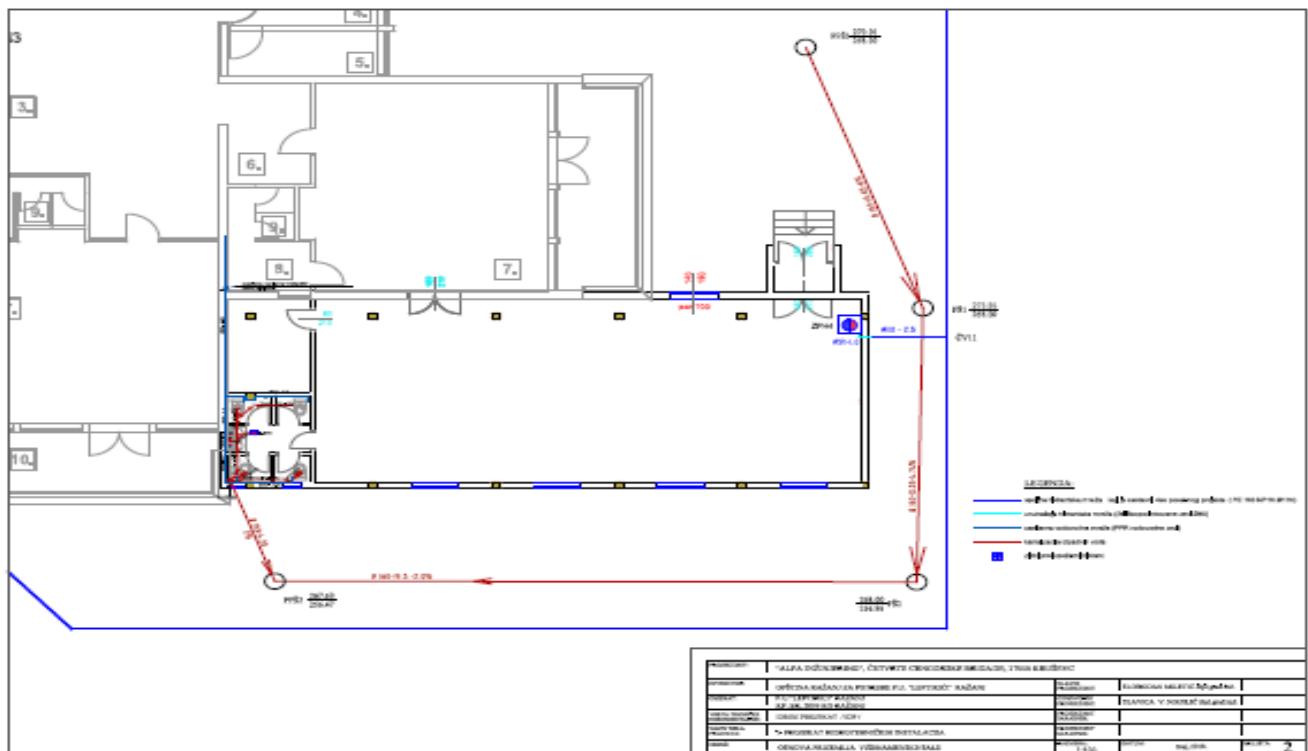
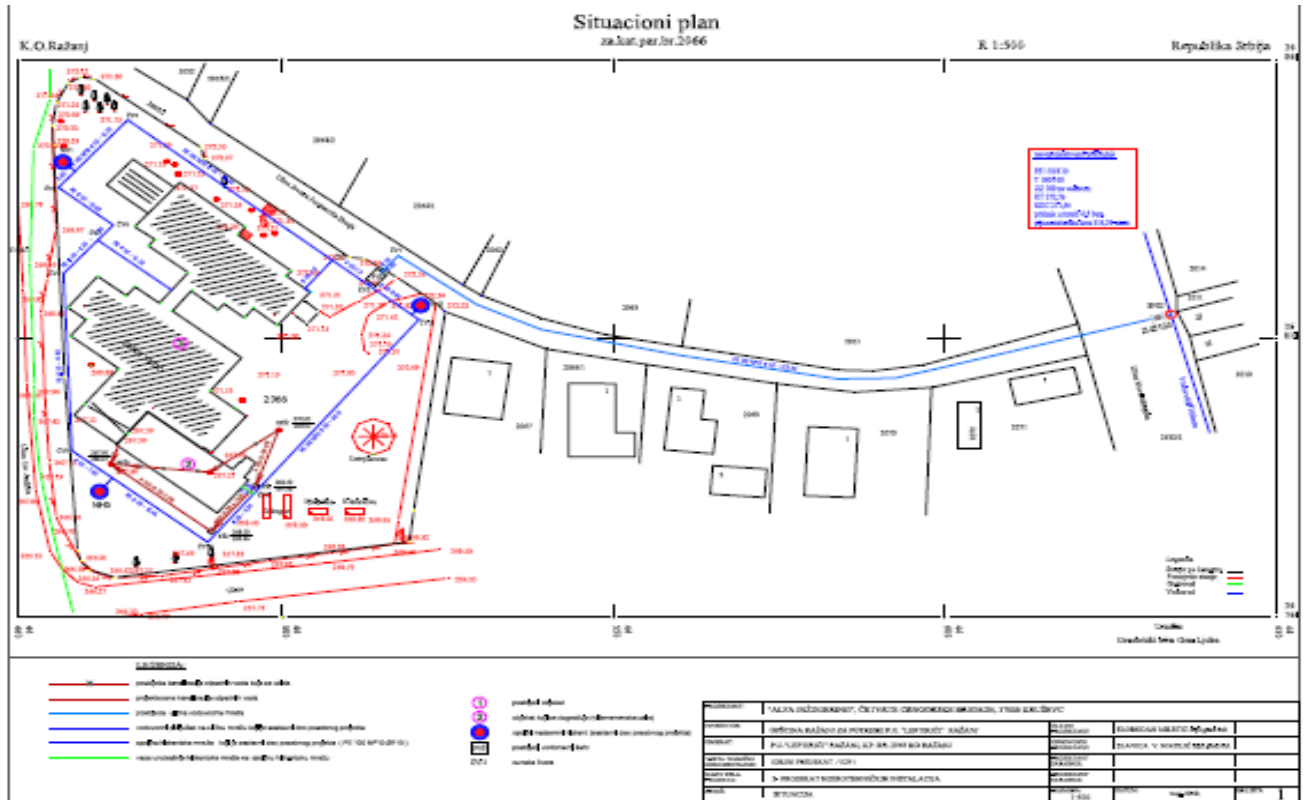
По монтирању унутрашњег канализационог развода извршити испитивање непропустивости на пробни притисак.

#### Санитарија

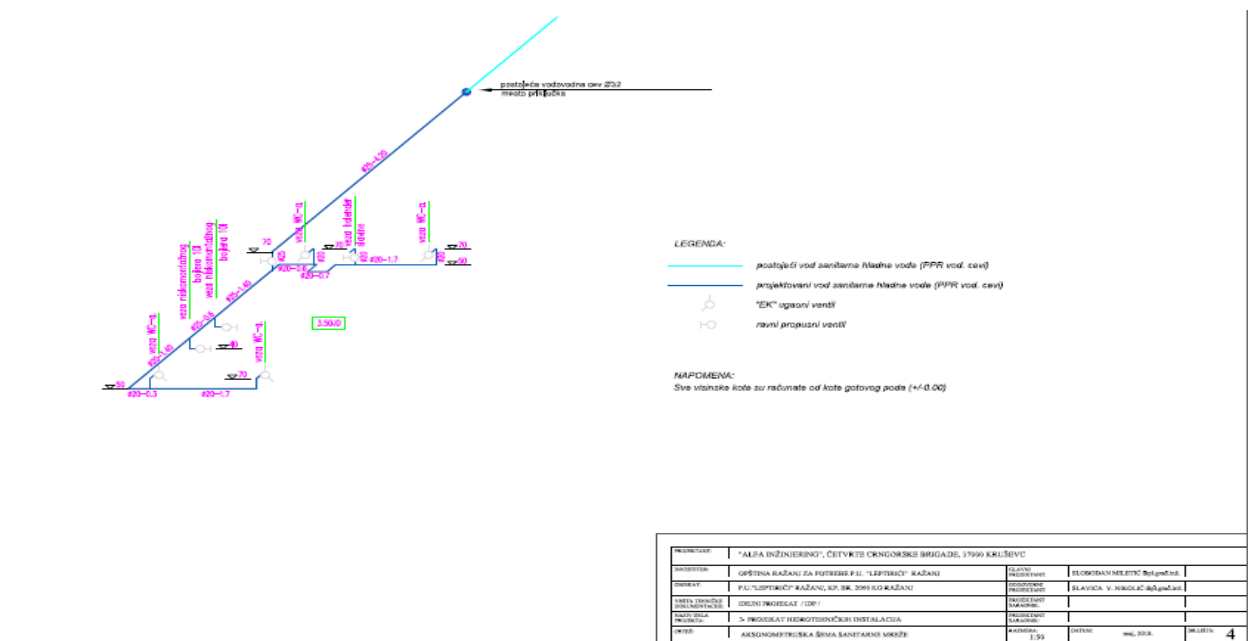
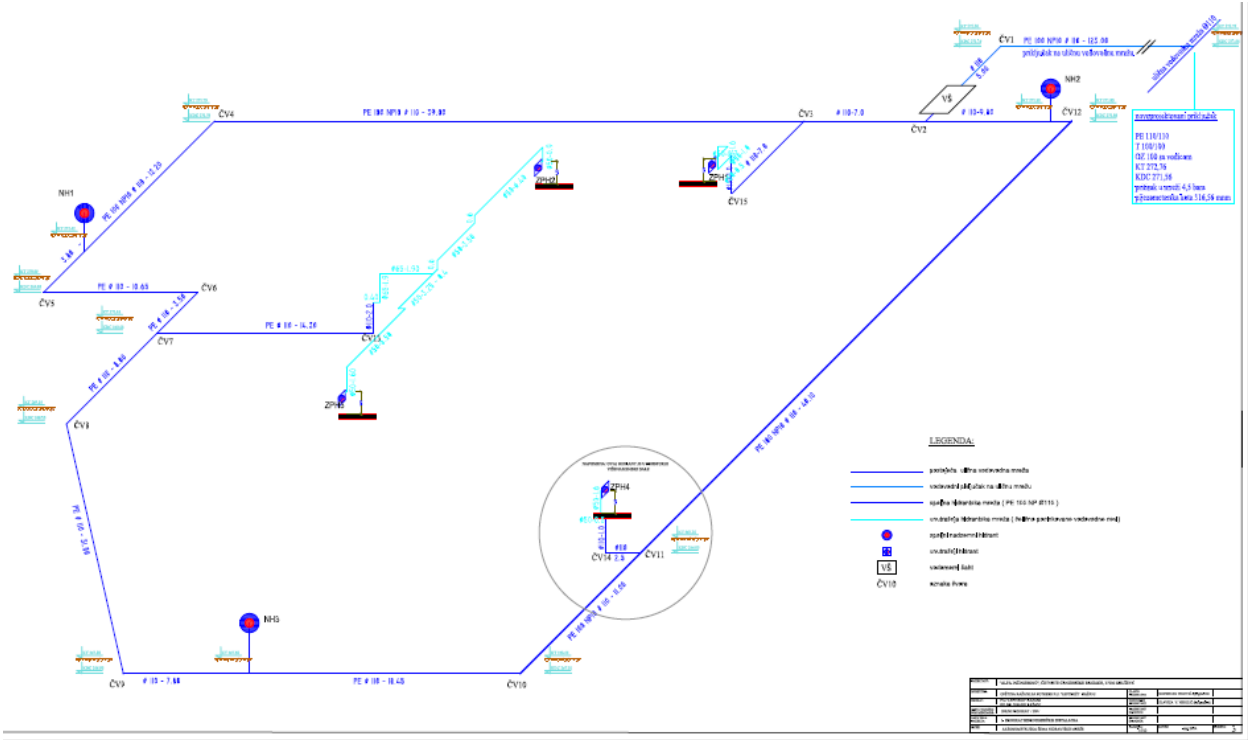
У санитарном чвору предвиђа се: дводелни умиваоник снабдевен топлом и хладном водом, моноблок и славина са холендером. Сва санитарија је домаће производње.



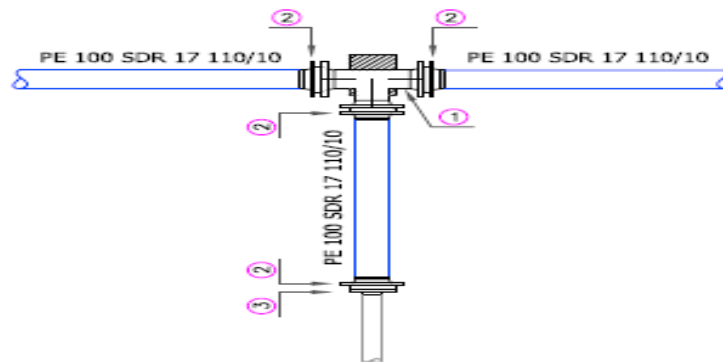
Радове на изградњи водовodne и канализационе мреже у свему извести према важећим техничким прописима.



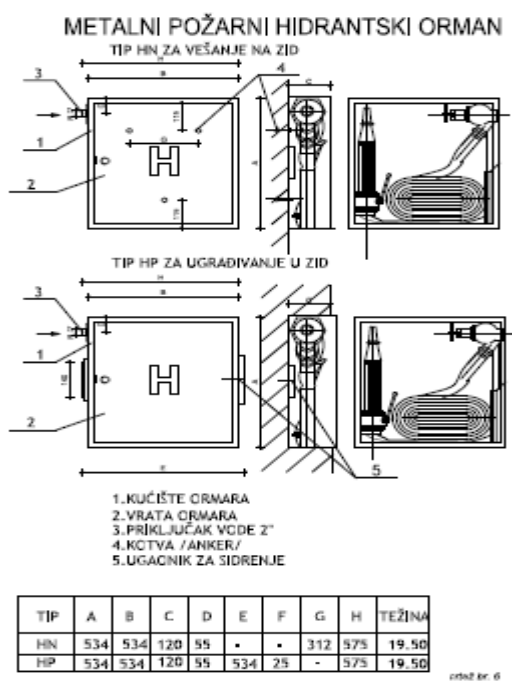


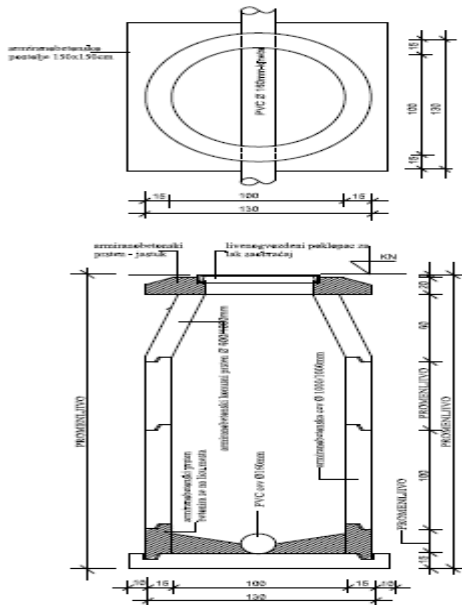


Čvor – ČV11



POZ	NAZIV FAZONSKOKOG KOMADA	UKUPNO (komada)	TEŽINA kg/kom	UKUPNA TEŽINA kg/kom
1	T 100/100	1	19,4	19,4
2	Tuljak TP 110 sa letećom flanšom DN100	4		
3	Navejna flanša DN100/2	1		
			SVEGA	19,4





## ЕЛЕКТРОЕНЕРГЕТСКЕ ИНСТАЛАЦИЈЕ

Напајање:

Напајање дограђеног дела објекта изведено је енергетским каблом типа Н2ХХ-Ј 5х6мм<sup>2</sup> са постојећег ГРО-а до новопроектване РТ разводне табле која се налази у дограђеном делу објекту.

Главни разводни ормани:

Главни разводни орман је постојећи од два пута декапираног лима прилагођен за уградну монтажу у зид израђене од изолационог материјала, са вратима и бравом за закључавање, са уграђеним трофазно двотарифно бројило 3х200/380 В, Струјни трансформатор 150/5А, са индуктуром, заштитним уредјајем диференцијалне струје 63/0,5А, Аутоматским осигурачима типа Ц32А, Б16А, Б10А. Орман је смештен у ходнику улазног хола у зид.

Разводна табла дограђеног дела:

РТ је израђена од изолационог материјала, прилагођене за уградњу у зид са

уграђеним заштитним уређајем диференцијалне струје 40/0,5А, Аутоматским осигурачима типа Б16А, Б10А.

Инсталација прикључница и термије

Инсталација монофазних прикључница и термичких потрошача изведена је проводницима типа Н2ХХ-Ј пресека 3х2,5 мм<sup>2</sup> у зиду испод малтера.

Инсталација осветљења

Инсталација осветљења изведена је проводницима типа Н2ХХ-Ј пресека 3х1,5 мм<sup>2</sup> у зиду испод малтера. За гранање проводника коришћене су одговарајуће разводне кутије са

поклопцем. У свим просторијама изведен је потребан број сијаличних места тако да је испуњен захтев за потребном осветљеношћу.

Паник расвета је изведена светиљкама са аутономијом рада 3х.

Укључење светиљки у објекту изведено је обичним, серијским прекидачима 250 В, 10 А.

Прекидач за укључење бојлера и светла за купатила поставља се на улазу у купатило и поседује индикаторе укључености. Сви прекидачи су постављени у зид на 1,5 м од пода и 0,15 м од врата са стране браве.

Заштита од електричног удара и изједначење потенцијала

Заштита од индиректног додира делова под напоном остварена је системом заштите ТНЦ/ С у складу са СРПС ХД 60364-4-41 Сви метални делови електро опреме као и заштитни контакти прикључница, који нормално нису, а у случају грешке у изолацији могу да дођу под напон, повезани су проводницима жуто-зелене боје на систем заштите.

Систем уземљења

Основни уземљивач за заштиту целокупне опреме је уземљивач израђен од ФеЗн траке пресека 25x4 мм (СРПС Н. Б4. 901) положене у темељу објекта. У новопроектваном темељу се планира уградња темељног уземљивача који се повезује на постојећи темељни уземљивач објекта. Приликом извођења темељног уземљивача потребно је придржавати се:

1. Темелни уземљивач се уграђује у спољашње зидове темеља објекта у облику затворене

контуре (прстена). На месту затварања контуре врши се преклапање уземљивача у дужини од најмање 1 м, а затим се трака без прекида полаже до главног прикључка за уземљење. На месту преклапања довољно је да се као спој користи гвоздена жица пречника најмање 2 мм на дужини од најмање 150 мм. Треба избегавати настављање уземљивача. Тамо где је

настављање уземљивача немогуће избећи треба користити заваривање или стандардни спојни материјал.

2. Темелни уземљивач мора да има директан контакт (преко бетона) са тлом. Зато између темељног уземљивача и тла не сме да буде изолација објекта од влаге. Темелни уземљивач се уграђује у слој бетона тако да између уземљивача и тла овај слој буде дебљине најмање 10 цм што се обезбеђује коришћењем посебних носача или полагањем уземљивача при врху темељне челичне конструкције. Трака се мора поставити насатице (“на кант”) и залити у доњи слој бетона са најмање 300 кг цемента по м<sup>3</sup> бетона.

3. Са темељног уземљивача треба благовремено извести прикључке за:

– громобранске спустове

Громобранска инсталација

Громобранска инсталација на објекту мора бити изведена у складу са Правилником за заштиту објеката од атмосферског пражњења (Сл.гл РС 11/96) и стандардима групе СРПС Н.Б4 Приликом доградње дела објекта врши се и реконструкција кровне конструкције и

покривача на постојећем делу објекта. Доградњом се укида један громобрански спуст, а на дограђеном делу се формира један громобрански спуст са мерним спојем.

Са постојеће громобранске инсталације наставља се трака ФеЗн 20 x 3 мм до новоформираног спуста.

#### Прихватни систем

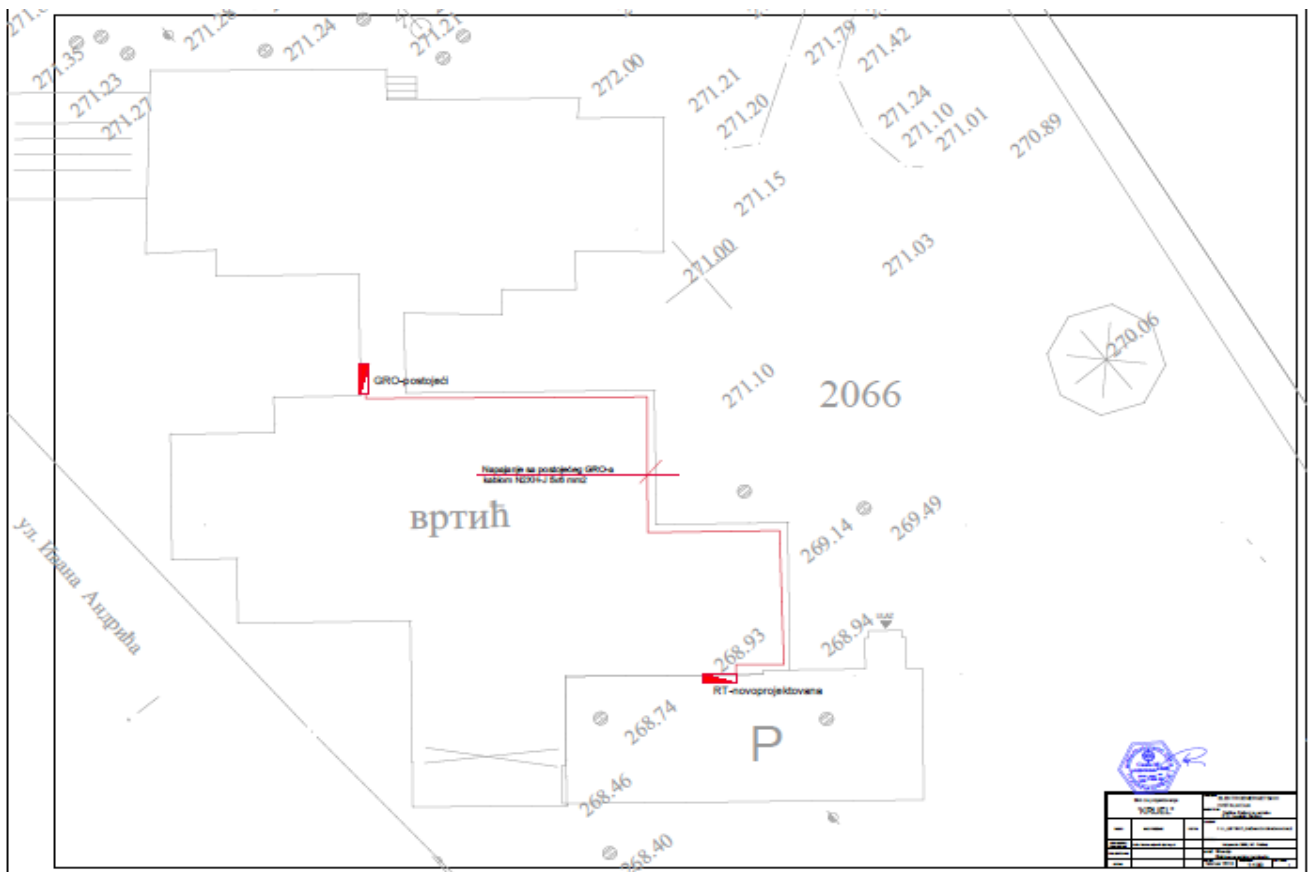
Као прихватни систем изведена је трака ФеЗн 20x3 мм, на одговарајућим потпорама.

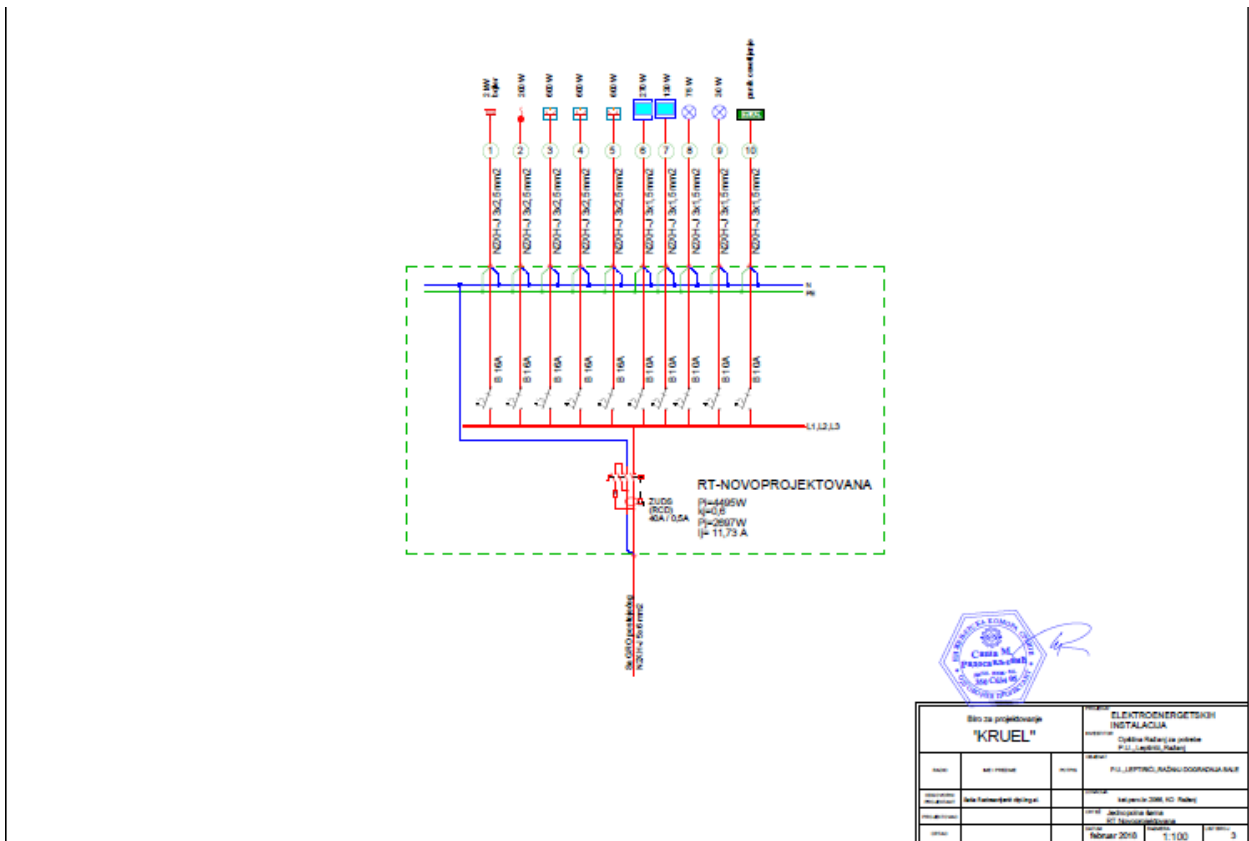
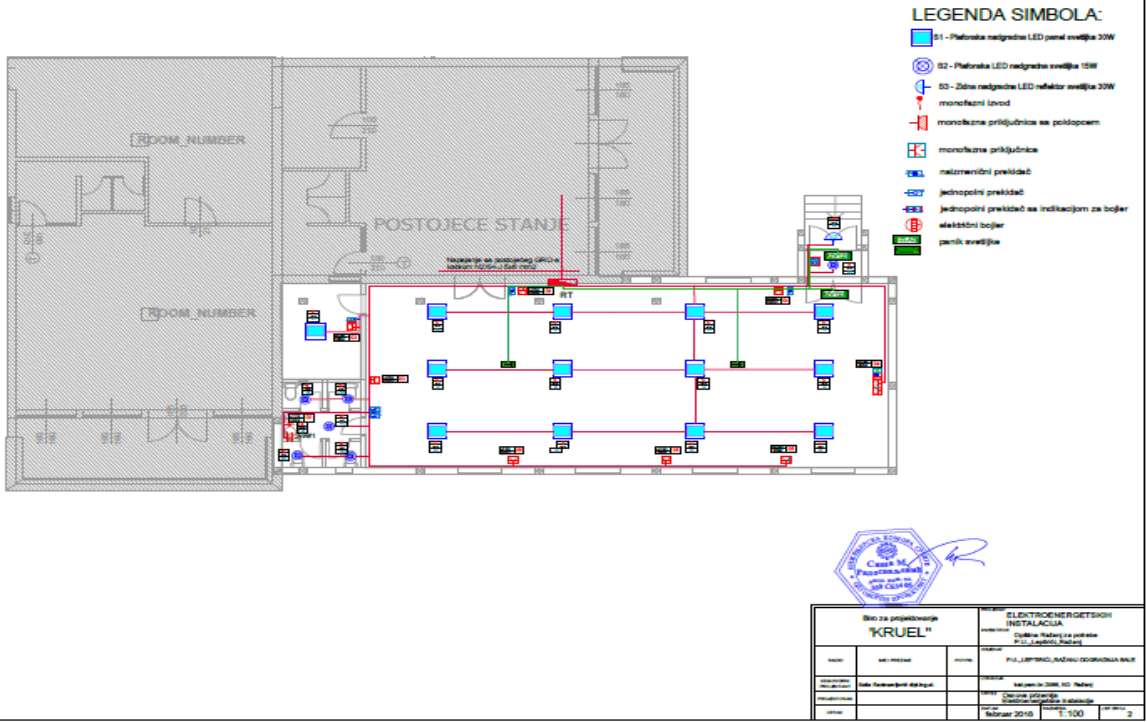
#### Спусни проводници

Новопланирани спусни проводник је предвиђен од ФеЗн траке 20x3 мм постављене на одговарајућим потпорама.

#### Испитни спој

На местима спојева спусних проводника са изводима уземљивача предвиђа се постављање испитних спојева. Испитни спојеви се изводе укрсним комадима СРПС Н.Б4.936 и смештају се у кутију за испитне спојеве СРПС Н.Б4.912.











## АУТОМАТСКА ДОЈАВА ПОЖАРА

### 1.1. ОПШТЕ

За потребе објекта доградње сале у објекту предшколске установе - вртић „Лептирић“, у Ражњу на к.п.бр.2066, КО Ражањ, потребно је пројектовати систем за аутоматску дојаву пожара.

Систем за дојаву пожара треба да обезбеди благовремену детекцију појаве и места настанка пожара, упозоравање особља да је дошло до појаве пожара. Пројектом је обухваћен цео објекат.

### 2. ОПШТЕ

Објекат доградње сале се састоји из следеће етаже:

- Основа Приземља

#### 2.1. ТЕХНИЧКО РЕШЕЊЕ

Систем за откривање и дојаву пожара треба да обезбеди рано откривање пожара унутар објекта и да на одговарајући начин на то (аудио/визуелно) упозори све који се налазе у објекту. У ту сврху предвиђен је потпуни надзор објекта применом одговарајућих типова јављача пожара у складу са очекиваним ометајућим утицајима и пожарним величинама, а у складу са важећим прописима и препорукама произвођача опреме.

У новопроектованој сали се предвиђа уградња следећих елеменати стабилне инсталације за дојаву пожара:

- Оптички јављачи пожара

- Ручни јављач пожара

- ПП сирена.

Централни уређај се налази у приземљу објекта у просторији бр.11 (Улазни хол).

Пројектоване инсталације садрже карактеристике аналогног адресабилно система.

Противпожарна централа врше непрекидни надзор и трајни запис стања и вредносних параметара и елемената система.

Избор врсте и типа јављача пожара усаглашени су са очекиваним пожарним величинама, условима места уградње и спољним утицајима средине у коју се уграђују.

Број и распоред јављача пожара усаглашен је са техничким нормативима уз уважавање технолошког распореда и висине просторија, као и практичности одржавања у експлатационом периоду.

У зависности од утицаја и важности других система на глобални концепт заштите од пожара, а у циљу брзе локализације и неутралисања пожара, могућа је спрега система за дојаву пожара са одговарајућим електроенергетским, вентилационим, алармним и системима евакуације.

Инсталациони развод је изведен типом и величином каблова који одговарају условима на месту полагања, а посебна пажња је поклоњена на трасе дуж праваца евакуације у смислу онемогућавања задимљавања простора и омогућавања интегритета изолације у прописаном времену рада уређаја у условима пожара.

## 2.2. ОПИС СИСТЕМА

Са постојеће кабловске петље дојаве пожара инсталација се наставља ка детекторима пожара у ново пројектованој сали.

Стабилна инсталација за дојаву пожара је планирана у целокупном објекту сале, изузев у просторима у којима техничке мере надзора нису обавезујуће (мокри чворови).

Систем аутоматске детекције и сигнализације пожара у објекту обухвата један централни уређај-противпожарну централу, аутоматске и ручне јављаче пожара, алармне сирене, и кабловску инсталацију.

Систем је у могућности да открије појаву пожара у његовој најранијој фази, да алармира присутне у објекту ради остваривања евакуације, да иницира спровођење активности на спречавању ширења, и гашењу пожара, и да обезбеди алармирање ван објекта (ватрогасна бригада или одговорна лица) у циљу организовања гашења пожара обимнијих размера.

Планирани систем аутоматске детекције и сигнализације пожара је аналогног адресабилно типа са једном петљом.

## 2.3. ПП ЦЕНТРАЛА

ПП централа система за дојаву пожара садржи: оперативну конзолу, мастер модуле, напојне блокове са акумулаторским батеријама, линијске модуле, програмабилне/релејне модуле и др.

Са оперативне конзоле могуће је надzirати рад система у целини. На њима је омогућено презентирање предалармних и алармних стања, са приказом локације и времена посредством диода за сигнализацију стања и потврду сигнала и др.

Планирана ПП централа поседује следеће индикације стања:

- индикацију аларма (пожара, вишеструког пожара, предаларма и ручног активирања система)
- индикацију квара (линијских уређаја, напојног система, процесора или комуникатора)
- индикацију искључености дела система
- индикацију погонског стања система (мрежно и резервно напајање)
- индикацију тест.

За командно управљачке функције и манипулацију овлашћеног особља, пп централа ће поседовати:

- тастер/сензор за тест система
- тастер/сензор за ресет система

- тастер/сензор за општи аларм
- тастер/сензор за преглед претходних стања
- тастер/сензор за искључивање сирене првог степена / одлагања активирања система
- тастатуру.

Противпожарна централа (ППЦ) је капацитета једне дојавне петље.

Централа и остала опрема садржи програмабилне/релејне излазе.

#### 2.4. ЈАВЉАЧИ ПОЖАРА

У објекту је за аутоматску детекцију пожара предвиђена опрема:

- Оптички јављачи пожара
- Термички јављачи пожара
- Ручни јављачи пожара
- ПП сирене.

Оптички димни јављач омогућује рано откривање почетка пожара – тињајуће пожаре, много пре него што дође до пламена или високих температура. Рано јављање нам омогућава борбу против пожара у његовом почетном стадијуму.

Ручни јављачи пожара су такође адресабилног аналогног типа, чиме се даје могућност ручног укључења аларма, у случају да пожар открије човек. Ручни јављач представља виши алармни ниво, помоћу кога можемо активирати општи аларм објекта. Овај тип јављача се поставља дуж евакуационих путева, у ходницима, код излазних врата. Монтирају се на висини 1,6 м од завршног слоја пода, на међусобном размаку не већем од 40 м и на минималном удаљењу 50 цм од електричних апарата и хидраната.

Термодиференцијални јављачи реагују на промену температуре у функцији времена. Овај тип јављача користи се за просторе где се очекује задимљење у нормалним условима рада.

На свим карактеристичним местима у објекту су предвиђене алармне сирене за емитовање звучног сигнала нивоа већег од 100 дБ на растојања од 1 м. Постављају се на местима погодним за приступ у циљу одржавања и сервисирања.

Све позиције монтаже јављача пожара се усклађују са осталим техничким системима (осветљењем, конструктивним елементима објекта, регалима и сл.) тако да не постоје међусобни негативни утицаји на функционисање система.

#### 2.5. ИНСТАЛАЦИЈА

Кабловске инсталације у објекту сале биће изведене кабловима са изолацијом од безхалогене масе који су положени делом у халогенфрее тврдим цевима пречника Ø20/16 мм, на зид, а делом у халогенфрее цревима пречника Ø20/16 у зиду испод малтера – (објекат новопроектване сале). Каблови типа J-X(Ст)X 2x2x0,8 мм, без халогена, предвиђени су за формирање јављачке петљи са јављачима. Напајање алармне сирене у сали, предвиђено је

кабловима типа НХХХХ ФЕ180/Е30 2x1,5 мм<sup>2</sup>. Каблови за напајање сирене полажу се делом на ватроотпорним обујмицама Е30 (постављање обујмица на сваких 30 цм кабла).

Напајање ПП централе је обезбеђено каблом Н2ХХ-Ј 3x1,5 мм<sup>2</sup>, посебним струјним кругом из најближег разводног ормара, са аутоматским инсталационим осигурачем 10А. Инсталација је полагана у халогенфрее тврдим цевима пречника Ø20/16 мм, на зид.

## 2.6. АЛАРМНИ ПЛАН

Прорадом аутоматског јављача јавља се интерни аларм на централу (звучни и светлосни). Дежурно лице искључује звучни аларм притиском "ЗУЈАЛИЦА ИСКЉУЧЕНА" у времену подешеном на 15 секунди од почетка аларма (време присутности).

Притиском на тастер "ПРОВЕРА" почиње да тече време извиђања које ће се у овом случају подесити на 5 минута. За то време, дежурно лице одлази на место настанка пожара, гаси га уколико је мањих размера, враћа се на централу и ресетује је тако да не долази до општег аларма и извршних команди.

Уколико је пожар већих размера, дежурно лице притиска први ручни јављач пожара чиме се прекида време извиђања и укључује се општи аларм (укључују се сирене, активирају се планиране извршне функције и сл.). Ако по истеку времена извиђања централа није ресетована, укључиће се погонски аларм.

Активирањем сигнала "АЛАРМ" са ручног алармног тастера, одмах ће се активирати погонски аларм.

Паралелно са активностима централног уређаја издаје се налог дежурној екипи обезбеђења на објекту да почне са гашењем пожара расположивим средствима и по потреби позива најближу ПВЈ.

## АРХИТЕКТУРА

**НАПОМЕНА:** Навођење произвођача опреме и материјала или робног знака у било ком делу предмера и предрачуна подразумева „или одговарајуће“.

Навођење произвођача опреме и материјала или робног знака има за циљ утврђивање квалитета опреме и материјала које треба уградити, а уградити се може само опрема и материјал у рангу наведеног или вишег квалитета.

Предмет јавне набавке Опис позиције радова	Јединица а мере	Количина	Јединична цена без ПДВа	Јединична цена са ПДВом	Укупна цена без ПДВа	Укупна цена са ПДВом	
БР	1	2	3	4	5	6 (3x4)	7(3x5)
<b>I РУШЕЊЕ</b>							
1	Демонтажа кровног покривача од црепа са летвама и слемењацима . Скинуте елементе спустити с крова и ставити на располагање Инвеститору. У цену укључити и складирање материјала на локацији у близини објекта. Обрачун по м <sup>2</sup> косе кровне површине	м <sup>2</sup>	105				
2	Демонтажа кровне конструкције са откивањем летава. Скинуту конструкцију и летве спустити с крова и ставити на располагање Инвеститору. У цену укључити и складирање материјала на локацији у близини објекта. Обрачун по м <sup>2</sup> кровне површине.	м <sup>2</sup>	105				
3.	Демонтажа хоризонталних олука Обрачун по м <sup>1</sup>	м <sup>1</sup>	23				
4.	Демонтажа олучних вертикала. Обрачун по м <sup>1</sup>	м <sup>1</sup>	19,00				
<b>УКУПНО РУШЕЊЕ</b>							
<b>II ЗЕМЉАНИ РАДОВИ</b>							
Пре почетка извођења радова на градилишту терен се мора очистити од дрвећа и шибља уколико га има на делу земљишта где ће се објекат подићи и све те радове као и радове на размаравању терена за зграду урачунате су у цену те се неће посебно плаћати. Откопану земљу употребити за насипање шупљина између стопа и зидова темеља, за планирање дворишта уколико за то има потребе, а остатак однет ручним колицима на место које одреди надзорни орган (највише 50м <sup>3</sup> ), што је такође урачунато у цену. Копање извршити тачно по плану, са правим одсецањем бочних страна и дна ископа, са финим планирањем. Рад се подразумева у природно влажном земљишту. Обрачун земљаних радова вршити према прописима просечних норми у грађевинарству, колико то у даљим описима за ове радове не буде друкчије назначено.							
1	Ископ земље III категорије за темељне траке зидова. Ископ земље радити 100% ручним путем са тачношћу дна и ископа од 5цм. Обрачун по м <sup>3</sup> самоникле земље.	м <sup>3</sup>	80,80				
2	Насипање и набијање шљунка испод темељних трака и тротоара у слоју од	м <sup>2</sup>	156,00				

	д=10цм. Набијање се врши машинским путем до потребне збијености . Обрачун по м <sup>2</sup> .						
3	Одвоз вишка земље из ископа ван градилишта са утоваром у транспортно средство и истоваром на депонију коју одреди Наручиоц, а на даљину до 5км. Обрачун по м <sup>3</sup> земље у растреситом стању са утоваром, истоваром и грубим планирањем.	м <sup>3</sup>	101,00				
<b>УКУПНО ЗЕМЉАНИ РАДОВИ:</b>							
<b>III БЕТОНСКИ РАДОВИ</b>							
<p>За израду бетонских и армирано бетонских елемената бетон треба да се справља машинским путем, ручно мешање може да се допусти изузетно, када се ради о малим количинама. За сваку позицију у предмеру назначена је марка бетона која се има постићи правилним мешањем портланд цемента и исправног агрегата, што ће се утврдити испитивањем пробних коцки, које је извођач дужан да начини и пошаље заводу за испитивање материјала. Сви трошкови око испитивања пробних коцки улазе у јединичну цену бетона. За набијени бетон употребиће се влажан бетон који ће се набијати у слојевима од по 15цм. Ако је дубина сипања већа од 1м обавезно употребити левак за спуштање бетона. За време бетонирања водити рачуна да арматура остане у постављеном положају с тим што ће бетон обухватити арматуру са свих страна и испунити све међупросторе између арматуре и оплате. Површине на које се наставља бетонирање морају се брижљиво очистити и орапавити. По завршетку бетонирања бетон заштити од сунца и мрза и правилно га неговати до његовог сазревања.</p>							
1	Бетонирање армирано-бетонских тракастих темеља , армираним бетоном МБ 20, са употребом потребне оплате. Бетонирање извести у свему према пројекту, статичком прорачуну, детаљима арматуре, плану оплате и прописима за бетонске радове. Арматура се посебно обрачунава. Обрачун по м <sup>3</sup> .	м <sup>3</sup>	23,00				
2	Бетонирање армирано-бетонских темељних зидова д=25цм, армираним бетоном МБ 20, са употребом потребне оплате. Бетонирање извести у свему према пројекту, статичком прорачуну, детаљима арматуре, плану оплате и прописима за бетонске радове. Арматура се посебно обрачунава. Обрачун по м <sup>3</sup> .	м <sup>3</sup>	16,10				
3	Бетонирање армиране бетонске плоче дп=10цм, армираним бетоном МБ20, преко тампона од шљука . Бетонирање извести у свему према пројекту, плану оплате и прописима за бетонске радове. Обрачун по м <sup>2</sup> .	м <sup>2</sup>	16,65				
4	Бетонирање АБ стубова и вертикалних серклажа у одговарајућој оплати, армираним бетоном МБ20. Бетонирање се врши у свему према пројекту, статичком	м <sup>3</sup>	5,40				



	прорачуну, детаљима арматуре, плану оплате и прописима за бетонске радове. Арматура се посебно обрачунава. Обрачун по м3.						
5	Бетонирање АБ греда, хоризонталних и косих серклажа, надвратника и натпрозорника у одговарајућој оплати, армираним бетоном МБ20. Бетонирање се врши у свему према пројекту, статичком прорачуну, детаљима арматуре, плану оплате и прописима за бетонске радове. Арматура се посебно обрачунава. Обрачун по м3.	м <sup>3</sup>	9,74				
6	Бетонирање "ферт" међуспратне конструкције, дп=16+4 цм, армираним бетоном МБ 20, са употребом одговарајуће оплате. Бетонирање се врши у свему према пројекту, статичком прорачуну, детаљима арматуре, плану оплате и прописима за бетонске радове. Арматура се посебно обрачунава. Обрачун по м2.	м <sup>2</sup>	160,00				
7	Бетонирање АБ бетонског степениста са подестом, армираним бетоном МБ 20 у одговарајућој оплати. Бетонирање врсити у свему према пројекту, статичком прорачуну, детаљима арматуре, плану оплате и прописима за бетонске радове. Арматура се посебно обрачунава. Обрачун по м3	м <sup>3</sup>	1,10				
8	Бетонирање тротоара око објекта неармираним бетоном МБ 20, дп=10 цм, са истовременом израдом цементне косуљице, пердасењем И изливањем бетонског ивицњака дим 10х20цм по ободу тротоара супротном од објекта. У цену улази И остављање фуга и уградња једног слоја терпапира у фугама. Обрачун по м2	м <sup>2</sup>	40,00				
9	Набавка, сечење, чишћење, исправљање, савијање и уградња бетонске арматуре. Обрачун по килограму.	кг	4.800,00				

**СВЕГА БЕТОНСКИ РАДОВИ:**

**IV ЗИДАРСКИ РАДОВИ**

Зидање гитер блоковима и опеком мора бити правилно изведено са правилним везама и хоризонталним редовима. Спојнице морају бити испуњене са малтером око 1цм, тако да не буду ни сувисе велике нити пак мале сто би исло на устрб издрљивости зида. Исто тако малтер не сме бити много увуцен од ивице зида нити много истурен, вец малтер који приликом зидања испадне изравнати са

зидом док је још влазан како би се могло лепше малтерисати. За преградне зидове од 1/2 опеке испустити сморц у сваком четвртном реду величине 1/2 опеке. Зидови морају бити потпуно вертикални. Приликом зидања опеку и гитер блокове по могућству квасити. Песак, цемент, крец и остали материјал морају бити доброг квалитета и добро припремљени за употребу како то технички прописи захтевају. Сви испади у зиду урачунати су у кубатуру и неће се накнадно обрачунавати. У обрачун кубатуре зида не улазе отвори већ се они одбијају заједно са надвратном или надпрозорном гредом.

1	Зидање зидова гитер блоковима д= 25цм и 20цм, у продужном малтеру 1:3:9. Зидање радити у свему према пројекту и постојећим прописима за зидарске радове. Обрачун по м <sup>3</sup> .	м <sup>3</sup>	32,50				
2	Зидање преградних зидова пуном опеком д=12цм у продужном малтеру 1:3:9. У висини врата урадити армирано- бетонски хоризонтални серклаж пресека 12х20цм армиран са ± 2ø 10 + уøб/20, који улази у цену костања по м <sup>2</sup> . Зидање радити у свему према пројекту и постојећим прописима за зидарске радове. Обрачун по м <sup>2</sup> .	м <sup>2</sup>	51,00				
3	Малтерисање унутрасњих зидова, плафона, и доње поврине и образина степенишне плоче, продужним малтером 1:3:9 у два слоја са претходним прскањем свих површина ретким цементним малтером. Обрачун по м <sup>2</sup> .	м <sup>2</sup>	405,00				
4	Израда хоризонталне хидро-изолације подне плоче призимља. На претходно битулитом припремљену бетонску подлогу премазати слој врућег битумена и поставити Кондор4 траке које варити на спојевима. Обрачун по м <sup>2</sup> .	м <sup>2</sup>	43,30				
5	Израда цементне кошуљице од цементног малтера 1:3, као подлоге за уградњу паркета. Обрачун по м <sup>2</sup> .	м <sup>2</sup>	117,00				

**СВЕГА ЗИДАРСКИ РАДОВИ:**

**V ТЕСАРСКИ РАДОВИ**

Дрвена грађа употребљена у изради кровне конструкције као стална мора бити доброг квалитета и одговарати постојечим техничким прописима за тесарске радове. Сав потребан материјал за израду оплате или кровне конструкције треба да је донет у одговарајућим димензијама и количинама на место где се врши кројење и уграђивање. Оплате морају бити израђене тачно по мерама како је то назначено у цртежима за поједине делове који ће се бетонирати, а кровна конструкција мора бити израђена тачно по мерама из основа и пресека и статичког прорачуна. Све површине морају бити хоризонталне и равне или нагнуте у зависности како се то описом захтева. Наставци појединих елемената не смеју да излазе из равни, тако да видне површине конструкције морају бити равне и са оштрим ивицама. Јединичном ценом је обухваћено и неће се посебно плацати застицавање кровне конструкције против плесни и инсеката, антифунгицидним препаратима.

1	Израда кровне конструкције висеводног крова, од чамове грађе II класе, за покривање крова црепом, у свему према пројекту, статичком прорачуну и прописима за	м <sup>2</sup>	280,00				
---	--	----------------	--------	--	--	--	--

	тесарске радове.Обрачун по м <sup>2</sup> хоризонталне пројекције.						
2	Патосање крова ОСБ таблама, за покривање црепом, у свему према пројекту и прописима за тесарске радове. Обрачун по м <sup>2</sup> површине за покривање, заједно са постављањем кровне фолије.	м <sup>2</sup>	305,00				
3	Летвисање дрвеног крова летвом 5/3 постављање преко рогова за одговарајући кровни покривач. Обрачун по м <sup>2</sup> покривене косе површине крова .	м <sup>2</sup>	305,00				

**УКУПНО ТЕСАРСКИ РАДОВИ**

**VI ПОКРИВАЧКИ РАДОВИ**

Подлога за покривање мора бити прописно и квалитетно израђена, тако да покривач налазе целом својом површином без гibaња. Гребани и слемена морају бити израђени равно и без таласа. Кровни покривач мора бити израђен од првокласног материјала, без разлике у квалитету материјала и боји. Сви помоћни и припремни радови и пренос свег потребног материјала до места уграђивања обухвћено је ценом позиције, при чему се за вертикални транспорт користе дизалице. Обрачун се врши по 1м<sup>2</sup> стварно покривене површине.

1	Покривање крова црепом, у свему према пројекту и прописима за покривачке радове. Обрачун по м <sup>2</sup> површине за покривање	м <sup>2</sup>	305,00				
2	Уградња слемењака у класи покривача (црепа) у цементном малтеру. Обрачун по м <sup>1</sup> површине за покривање.	м <sup>1</sup>	14,40				

**УКУПНО ПОКРИВАЧКИ РАДОВИ**

**VII ИЗОЛАТЕРСКИ РАДОВИ**

Извођач је дужан да изврши све радове из ове групе комплетно како је прецизирано описима појединих позиција, општим условима, нормама и техничким прописима, а у свему према пројекту. Материјал за извођење радова потребно је што више приближити месту уградње како би се избегли непотребни хоризонтални и вертикални транспорти. Материјали за хидроизолације (изолационе траке, хладни премази и врући намаз) мора бити првокласан, да задовољи постојеће стандарде, прописно сложен и заштићен. Подлога за извођење хидроизолације мора бити глатка, сува и чиста без присуства честица прашине и без присуства масних флека. Материјал за израду термоизолације мора бити сув и неоштећен а подлога унапред очишћена и сува. У цену су урачунати и следећи радови: Обележавање, снимање и преношење мера за потребе радова; Израда, монтажа, премештање и демонтажа скеле за потребе радова; Градилишни транспорт; Довођење подлоге у исправно стање.

1	Уградња -постављање стиропора плоча ТП д=5 цм и 1 слој ПВЦ фолије, преко подне плоче . Обрачун по м <sup>2</sup> .	м <sup>2</sup>	135,00				
2	Уградња камене вуне д=10цм, преко паропропусне фолије, преко плоче изнад приземља. Обрачун по м <sup>2</sup> .	м <sup>2</sup>	150,00				

**УКУПНО ИЗОЛАТЕРСКИ РАДОВИ**

**VIII ЛИМАРСКИ РАДОВИ**

Пре почетка лимарских радова сви предходни радови морају бити завршени тако да би се лимарски радови одвијали у нормалним условима. Гвоздени делови који долазе у непосредан додир са површином од поцинкованог или бакарног лима морају бити поцинковани, односно изоловани оловним лимом или превучени танким слојем калаја. Ексери и заковци морају бити од истог материјала као лим. Све подлоге преко којих се поставља лим морају бити равне и припремљене за рад. Код подлога од бетона или малтера морају бити постављене дрвене пакнице на одређеном распону као и кровна лепенка што се посебно обрачунава. Сав растур материјала одређен је нормативима за ову врсту радова. Нитовање и лемљење вршити само код елемената где се захтева потпуна водонепропустљивост. Код прозорских банака уз столарију лим повити најмање 4цм и приковати ексерцицима на размаку од 5цм. Све саставе код viseћих, лежећих олука као и одводних олучних цеви нитовати и лемити саставе.

1	Израда и уградња	м <sup>1</sup>	31,10				
---	------------------	----------------	-------	--	--	--	--

	хоризонталних олука од поцинкованог лима $d=0.55\text{мм}$ , $\varnothing 12\text{цм}$ , са свим потребним материјалом. Све спојеве нитовати и летовати. Обрачун по м <sup>1</sup> .						
2	Израда и уградња олучних вертикала од поцинкованог лима $d=0.55\text{мм}$ са држачима и свим потребним материјалом, $\varnothing 10\text{цм}$ . Све спојеве нитовати и летовати. Обрачун по м <sup>1</sup> .	м <sup>1</sup>	19,00				
3	Израда састава кровног покриваца и зида, од поцинкованог лима $d=0.55\text{мм}$ са свим потребним материјалом РС 33цм. Све спојеве нитовати и летовати. Обрачун по м <sup>1</sup>	м <sup>1</sup>	4,00				
4	Опшивање кровних ивица, ветерлајсни, поцинкованим лимом, развијене ширине (РШ) 25 цм, дебљине 0,60 мм. Опшивање извести по пројекту, детаљима и упутству пројектанта.	м <sup>1</sup>	38,00				

**УКУПНО ЛИМАРСКИ РАДОВИ**

**IX МОЛЕРСКИ РАДОВИ**

Рад мора бити савесно и првокласно изведен. На обојеним површинама не смеју се познавати трагови четке, нити сме бити мрља. Тон мора бити уједначен. Отисци шаблона и ваљка морају бити чисти и оштри, а саставци се не смеју познавати. Обојене површине не смеју се отирати нити љуштити. Израђене линије морају бити целом дужином исте ширине било да су хоризонталне, вертикалне или косе. Уколико има недостатака било по питању материјала или површине која ће се бојити, дужност је одговорног радника да на то укаже, како би се ти недостаци отклонили. Сав потребан материјал за справљање одговарајућих боја и смеса и за њихово тонирање мора бити донет стручном раднику у просторију где ће он тај посао обављати. Стручни радник дужан је да обави поред свог стручног посла још и припремање боја, пробно бојење и припремање површина за бојење. Уколико је при раду потребна скела треба је поставити на време, и њена израда је урачуната у цену по израде одређене позиције.

1	Глетовање 3 пута глет-масом и бојење 2 пута полу-дисперзионом бојом унутрасњих зидова, плафона и доње површине и образина унутрашњег степеништа, у тону по избору наручиоца, са предходном импрегнацијом свих површина подлогом "А". Обрачун по м <sup>2</sup> .	м <sup>2</sup>	405,00				
---	--	----------------	--------	--	--	--	--

**УКУПНО МОЛЕРСКИ РАДОВИ**

**X КЕРАМИЧАРСКИ РАДОВИ**

Подлога на коју се лепе плочице мора бити равна, глатка, чврста и чиста. Сва обложене површине морају бити изведене потпуно равно-без таласа, испупчења и удубљења са уједначеним спојницама чија је минимална ширина условљена димензијама плочица због дилатационих захтева. Површине које ће се облагати треба да су изведене вертикално или хоризонтално и доведене на коту која обезбеђује израду подлоге од минимум 2 максимум 2.5 цм за облагање керамичким плочицама у цементном малтеру, односно обезбеђује слој дебљине од 6-8 мм за облагање у лепку, у зависности од дебљина плочица и слоја лепка, а пресек две равни (сучељавање зидова, ивице и слично) морају бити изведени под правим углом или под углом који се тражи пројектом. Извођац је дужан да изврши све радове из ове групе комплетно, како је прецизирано описима појединих позиција, општим условима, нормама и техничким прописима, тачно према пројекту. Материјал који се користи треба да буде прве класе. У цену су урачунати и следечи радови: Израда узорака; Довођење подлоге у исправно стање; Израда, постављање и премештање скеле; Градилишни транспорт.

1	Облагање подова санитарних чворова и оставе, подним	м <sup>2</sup>	20,00				
---	---	----------------	-------	--	--	--	--

	керамичким плочицама I класе у цементном малтеру 1:3, димензија и боје по избору пројектанта. Плочице постављати fuga на fuga, а fuga заливати масом за фуговање. Обрачун по м2						
2	Облагање зидова санитарних чворова висине х=1.60м1 зидним керамичким плочицама I класе, у цементном малтеру 1:3, димензија и боје по избору пројектанта. Плочице постављати fuga на fuga, а fuga заливати масом за фуговање. Обрачун по м2.	м <sup>2</sup>	35,00				
3	Облагање степеништа (цела и газишта) и подеста, подном гранитном керамиком I класе у цементном малтеру 1:3, димензија и боје по избору пројектанта. Плочице постављати fuga на fuga, а fuga заливати масом за фуговање. Обрачун по м2.	м <sup>2</sup>	7,50				

**УКУПНО КЕРАМИЧАРСКИ РАДОВИ**

**XI ПВЦ ПРОЗОРИ И ВРАТА**

Сви радови морају бити урађени стручно и квалитетно од захтеваног материјала и квалитета, урађени тачно према датим детаљима.Пре почетка израде на лицу места преконтролисати мере. Израда се састоји од рада у радионици и монтирања односно уграђивања на објекту.У рад није урачунато никакво штемовање отвора уколико отвор није у хоризонтали или вертикали.Сав материјал за рад мора бити донет у радионицу.Датом ценом укључено је и израда солбанака за прозоре, од равног алуминијумског лима д=0.7 мм, пластифицираног у боји прозора, као и разношење материјала како у радионици тако и на објекту.Превоз и сав растур материјала су обухваћени јединичним ценом за израду одређене позиције.

1	Израда и уградња двокрилних прозора од ПВЦ профила, дим 140х180 цм, застакљених нискоемисионим стаклом пуњених аргоном д=4+15+4 мм, у свему према пројекту и шеми. Обрачун по комаду.	ком	5,00				
2	Израда и уградња двокрилних прозора од ПВЦ профила, дим 55х60 цм, застакљених нискоемисионим стаклом пуњених аргоном д=4+15+4 мм, у свему према пројекту и шеми. Обрачун по комаду.	Ком	2,00				
3	Израда и уградња двокрилних врата од ПВЦ профила, дим 180х280 цм, застакљених нискоемисионим стаклом пуњених аргоном д=4+15+4 мм, у свему према пројекту и шеми. Обрачун по комаду.	Ком	2,00				
4	Израда и уградња једнокрилних врата од ПВЦ профила, дим 80х210 цм, у свему према пројекту и шеми. Обрачун по комаду.	Ком	1,00				

5	Израда и уградња једнокрилних врата од ПВЦ профила, дим 70x210 цм, у свему према пројекту и шеми. Обрачун по комаду.	ком	5,00				
<b>УКУПНО ПВЦ ПРОЗОРИ И ВРАТА</b>							
<b>XII ПАРКЕТАРСКИ РАДОВИ</b>							
Подови израђени од паркета морају бити изведени потпуно равни и хоризонтални и са минималним спојницама. Паркет се полаже на суву и чисту цементну кошуљицу, која се посебно обрачунава, на лепку за паркет или на битумену. Паркет који се уграђује мора имати правилан облик и уједначену структуру и боју. На саставу пода и зида уградити угаоне лајсне од истог материјала од којег је израђен и паркет. У цену су урачунати и следећи радови: Обележавање, снимање и преношење мера за потребе радова; Довођење подлоге у исправно стање; Градилишни транспорт.							
1	Уградња буковог паркета I класе, боје и дезена по избору Наручиоца, на већ припремљену подлогу, заједно са постављањем угаоних лајсни на саставу зида и пода, комплет са хобловањем и лакирањем 3 пута лаком за паркет. Обрачун по м <sup>2</sup> .	м <sup>2</sup>	117,00				
<b>УКУПНО ПАРКЕТАРСКИ РАДОВИ</b>							
<b>XIII РАЗНИ РАДОВИ</b>							
1	Израда "демит" фасаде од камене вуне д=5 цм, стаклене мрежице и лепка за стиропор, са завршном обрадом акрил-пластом, боје и дезена по избору Наручиоца. Обрачун по м <sup>2</sup> комплет са употребом одговарајуће скеле.	м <sup>2</sup>	205,00				
2	Израда дрвене ламперије са свим потребним материјалом, боје и дезена по избору Наручиоца. Обрачун по м <sup>2</sup> комплет са употребом одговарајуће скеле.	м <sup>2</sup>	50,00				
3	Израда маски за радијаторе од медијапана са свим потребним материјалом, боје и дезена по избору Наручиоца. 1. ширине: 750 мм х висине 800 мм х дубине 200 мм ком: 6 2. ширине: 660 мм х висине 650 мм х дубине 200 мм ком: 6 Обрачун по ком.	ком	6,00				
<b>УКУПНО РАЗНИ РАДОВИ</b>							
<b>МАШИНСКЕ ИНСТАЛАЦИЈЕ</b>							
<b>НАПОМЕНА:</b> Навођење произвођача опреме и материјала или робног знака у било ком делу предмера и предрачуна подразумева „или одговарајуће“. Навођење произвођача опреме и материјала или робног знака има за циљ утврђивање квалитета опреме и материјала које треба уградити, а уградити се може само опрема и материјал у рангу наведеног или вишег квалитета.							
<b>I ПРИКЉУЧНИ ТОПЛОВОД</b>							
1	Испорука и монтажа предизоловане цеви DN40(Ø48,3 x 2,5 /РЕНД Ø110)	м	80				
2	Испорука и монтажа ПЕХД						

	спојнице са припадајућом опремом - термоскупљајућа						
	DN40(Ø48,3 x 2,5 /PENØ110)	Ком	26				
3	Испорука и монтажа ПЕХД предизолованог лука Р=1,5Д, 90° - стандард						
	DN40 (Ø48,3x2,5/PENØ110)	Ком	6				
4	Испорука и монтажа гуменог прстена за пролаз кроз зид - стандард						
	DN40(PENØ110)	Ком	4				
5	Испорука и монтажа антенице за детекцију цурења	ком	2				
6	Испорука и уградња пур пене	Кг	3				
7	Испорука и уградња траке опоменице	м	40				
8	Испорука и монтажа циркулационе пумпе, серије 200, произвођача Грундфос Данска или одговарајућег						
	Тип: UPS 40-60/2F	Ком	1				
9	Испорука и монтажа кугластог вентила за повезивање прикључног топловода са прирубницама, контраприрубницама и						
	DN40/PN16	Ком	2				
<b>УКУПНО ПРИКЉУЧНИ ТОПЛОВОД</b>							
<b>II РАДИЈАТОРСКО ГРЕЈАЊЕ</b>							
1	Испорука и монтажа узидног ормана са бравом и кључем	Ком	1				
2	Испорука и монтажа сабирника/разделника са 7 прикључака						
	R 1"	Ком	1				
3	Испорука и монтажа ПиП славине за уградњу на водовима на раз//са						
	DN	Ком	14				
4	Испорука и монтажа алуминијумских радијаторских чланака, називне висине 590 мм, са чеповима, одзрачним славиницама, радијаторским редуцијама 1 1/2" и носачима, произвођача "ГЛОБАЛ" Италија						
	Укупан број грејних тела: 6	Ком	48				
5	Испорука и монтажа алуминијумских радијаторских чланака, називне висине 440 мм, са чеповима, одзрачним славиницама, радијаторским редуцијама 1 1/2" и носачима, произвођача "ГЛОБАЛ" Италија или одговарајућег						
	Укупан број грејних тела: 1	Ком	7				
6	Испорука и монтажа						



	радијаторских вентила, производ: "ХЕРЗ", тип: ТС-98- В - угаони модел са термо главама "ХЕРЗ МИНИ" или слично						
	NO15 (1/2")	Ком	7				
7	Испорука и монтажа радијаторских навијака, производ: "ХЕРЗ", тип: РЛ-1 или слично, са могућношћу регулације и затварања:						
	NO15 (1/2")	Ком	7				
8	Испорука и монтажа вишеслојних пластичних цеви изоловане од целуларне синтетичке гуме ИСОПИПЕ, произвођач "Хенцо" Белгија или слично у комплекту са спојним елементима и фитинзима						
	Ø16 x 2.2 mm	м	140				

**УКУПНО РАДИЈАТОРСКО ГРЕЈАЊЕ****ХИДРОТЕХНИЧКЕ ИНСТАЛАЦИЈЕ**

**НАПОМЕНА:** Навођење произвођача опреме и материјала или робног знака у било ком делу предмера и предрачуна подразумева „или одговарајуће“.

Навођење произвођача опреме и материјала или робног знака има за циљ утврђивање квалитета опреме и материјала које треба уградити, а уградити се може само опрема и материјал у рангу наведеног или вишег квалитета.

Целокупна канализација и водовод морају бити изведени према техничким прописима, усаглашени упутствима за израду унутрашњих инсталација водовода и канализације у објектима а све на основу одобреног пројекта. Измене се могу вршити само по одобрењу надзорног органа. Инвеститор задржава право измене појединих радова, као и право повећања или изостављања појединих позиција. У случају непредвиђених накнадних радова, извођач је дужан да предходно поднесе надзорном органу анализу цена, па тек по одобреној цени да изврши такве радове. Обрачун ће се извршити према стварно изведеним количинама, измереним на лицу места, без обзира на количине у предмјеру. Све канализационе и водоводне цеви измериће се по дужном метру кроз средину цеви. Сви фазонски делови код канализације (лукови, редуцири, етажи, ревизије), као и фитинг код водовода (колена, лукови, редуцири, Т-комади) не обрачунавају се посебно, већ се мере и обрачунавају као праве цеви. Код редуцир делова обрачунава се већи пречник. Исто тако, сва потребна пробијања зидова и таванице, као и дубљења жљебова за полагање свих цеви и сва потребна рабицирања, зазиђивања, крпљења и малтерисања по извршеном полагању цеви не плаћају се посебно, већ морају бити обухваћени ценом дужног метра цеви. Сваки рад и материјал који се наводе у појединим позицијама овог предрачуна морају бити обухваћени ценом дотичне позиције, као и све остале дажбине. Овај општи опис важи за сваку позицију овог предрачуна.

Све санитарне објекте и прибор дужан је извођач да набави тек на основу поднесених и од стране надзорног органа одобрених угледних примерака. Сви објекти су И класе "А" категорије, тј. најбољег квалитета и морају бити стручно и најпажљивије монтирани и спојени са водоводном и канализационом мрежом, без икаквих оштећења а према упутствима и детаљима пројектанта или надзорних лица. Све оштећене објекте и прибор извођач мора о свом трошку скинути и монтирати нове. Ценом прибора су обухваћена сва потребна штемовања, уграђивања потребних одговарајућих типлова, потребна крпљења и малтерисања. Сви завртњевци употребљени код санитарних објеката морају бити месингани

**1. СПОЉНА ХИДРАНТСКА МРЕЖА****I ЗЕМЉАНИ РАДОВИ**

1	Ископ земље III категорије, 80% ручно и 20% машински за полагање водоводних цеви. Усваја се ширина рова 0,80 м, са просечном дубином ископа 1,30 м. Стране рова морају бити вертикалне. Ископану земљу одбацити на 1м од рова и то са једне стране. Обавезно вршити разупирање рова и по потреби црпсти воду, што је урачунато у цену ископа и неће се посебно обрачунавати. Полагање	м <sup>3</sup>	2,60				
---	---	----------------	------	--	--	--	--



	цевовода вршити искључиво на стабилној подлози, да би се спречило накнадно слегање. Обрачун по 1м3 ископане земље, према исказу кубатура 0-2м						
2	Планирање дна рова са тачношћу +/-1цм. После извршеног ископа, а пре насипање песка извршити fino планирање дна рова према датим kotaма и падовима. Обрачун по 1м2 испланиране земље.	м <sup>2</sup>	2,00				
3	Набавка и убацивање песка у ров за постељицу водоводних цеви. На испланираном дну рова формирати постељицу од песка у слоју дебљине 10цм. По завршеној монтажи цеви, око и изнад цеви, насути слој песка дебљине 10цм. Око цеви се не сме стављати камен или други тврди предмети који би могли оштетити цев. Обрачун по 1м3 уграђеног песка.	м <sup>3</sup>	0,60				
4	По завршеној монтажи цеви извршити демонтажу разупирача, а затим ровове затрпати шљунком у добро набијеним и хоризонтално поравнатим слојевима, дебљине 40цм, до коте нивелете. Набијање извршити маљевима, а задњи слој набити малим виброваљцима. Деоница где траса рова пролази испод платоа затрпава се шљунком. Обрачун по 1м3 уграђеног шљунка	м <sup>3</sup>	2,00				
5	Одвоз сувишне земље на депонију коју одреди надзорни или надлежни орган. По насипању земље, извршити њено грубо планирање, што је урачунато у цену одвоза. Транспорт на даљину до 3км у једном правцу. Обрачун по 1м3 транспортоване и испланиране, самоникле земље из ископа.	м <sup>3</sup>	2,60				

**II МОНТАЖНИ РАДОВИ**

НАПОМЕНА: Пре набавке презентовати писмено инвеститору односно надзора комплетну документацију о материјалу, фитингу, вентилима, хидрантима и осталој опреми са подацима о произвођачу, функционалним карактеристикама и саставним деловима и посебно атестну документацију. Такође презентовати технолошки поступак израде спојева, испитивању на притисак и друго. Набавку реализовати тек након добијања писмене сагласности инвеститора на изабран материјал, опрему и поступак.

1	Набавка транспорт и уградња ПЕ-Цеви ПЕ100 у намотајима, спецификације према ДИН 8074/8075, радни притисак: 20 °Ц / ПН10, одобрено за пијаћу воду, цеви морају бити отпорне на УВ зрачење и мраз, морају бити обележене плавом бојом. Произвођач, врста, притисак и датум производње мора бити обележен на свакој цеви, коефицијент сигурности: $c=1,25$ , минимална вредност: СДР 17, ПН 10. Цеви морају бити испоручене у намотајима, дужина сваког намотаја мора бити јасно обележен. Спајање цеви вршити сучеоним варењем. Обрачун по м1 намонтираног цевовода. DN110 (10bara)	м <sup>1</sup>	3,50				
2	Набавка транспорт и уградња фазонских комада од дуктилног лива, ПН10, према ЕН545, дуктилни лив према ЕН1563, фланше према ЕН1092-2, убушивање према ДИН2501-ПН10, укључујући завртње, навртке, гумице и заптивке, према шемама чворова. У цену монтаже улазе и завртњеви са матицом и пресована гума. Обрачун по кг. уграђених фазонских комада	кг	19,40				
3	Набавка, транспорт и уградња ПЕ туљка, ПЕ100 СДР17, са одговарајућом летећом фланшом ПН10, димензије прирубнице и убушивање према ЕН 1092-2, за следеће ТР 110 NP10	ком	4				
<b>УКУПНО СПОЉНА ХИДРАНТСКА МРЕЖА</b>							
<b>2. УНУТРАШЊА ХИДРАНТСКА МРЕЖА</b>							
1	Пролаз РЕ водовоне цеви Ø110 кроз заштитну ПВЦ цев Ø200. У темељни зид уградити заштитну ПВЦ цеви Ø200, а потом кроз заштитну увући и радну водоводну цев Ø110.	ком	1				

	Обрачун по комаду готове позиције .							
2	<p>Набавка и монтажа челичних поцинкованих цеви DIN2440. Спајање цеви изврсити VICTAULIT фитинзима или производ других произвођача истих карактеристика и истог квалитета. У цену улазе радна скела, обујмице, носачи цеви, конзолни држачи цеви, сва штемовања, пробијање рупа обујмице, крпљење рупа после постављање инсталација (укључујући и малтерисање), носачи за видно вођење цеви на зиду, код цеви положених у земљи премази битуменом и заштита југом као и бојење видних цеви. Видни разводи морају бити прчвршћени за зидове (плафоне) двоструким обујмицама на мах. растојању до 2.0м.</p> <p>У зависности од места уградње цеви прописно и антикорозивно и термички изоловати.</p> <p>Обрачун по м1 монтиране водоводне цеви. Ф50</p>	м <sup>1</sup>	2,86					
3	<p>Набавка и монтажа ПОЖАРНОГ ХИДРАНТА Ø52мм. У ормарић величине 54x54x15цм црвене боје са ознаком Х монтирати: вентил Ø52 мм, “Тревира” црево л=15 м' и одговарајућу млазницу. Сви елементи морају да имају “сторц” спојке.</p> <p>Обрачун по ком. комплет монтираног хидранта</p>	ком	1					
<b>УКУПНО УНУТРАШЊА ХИДРАНТСКА МРЕЖА</b>								
<b>3. ВОДОВОДНА ИНСТАЛАЦИЈА</b>								
1	<p>Набавка и монтажа ППР пластичних водоводних цеви, СРПС- ИСО-ЕН15874 ПН 10бар за унутрасње постављање и вођење цеви у зиду. У цену улазе радна скела, сва штемовања, пробијање рупа, обујмице, носачи за видно вођење цеви на зиду и у зиду, сви могући комади, колена, муфови, редуцири, заобилазни лукови. Приликом извођења цеви за развод топле воде постављене испод малтера, водити рачуна о дилатацији и изолацији (дужине веће од 2.0м) у свему према упутству произвођача. У цену су</p>							

	урачунати сви фитинзи као и сва штемовања сви отвори, објумице и потребне скеле све комплет. Обрачун по м1 монтиране водоводне цеви						
	Ф20	м <sup>1</sup>	8,36				
	Ф25	м <sup>1</sup>	7,04				
2	Набавка и монтажа потребног изолационог материјала, топлотне проводљивости, ламбда, $\lambda=0,035$ W/мк по ДИН-у 52613 дебљина термоизолатора д=9мм произвођача К- ФЛЕХ или производ другог произвођача истих карактеристика и истог квалитета. Обрачун по м1 изведене изолације за следеће пречнике						
	Ф20	м <sup>1</sup>	8,36				
	Ф25	м <sup>1</sup>	7,04				
3	Набавка и монтажа равног пропусног вентила са украсном капом и розетом. Приликом монтаже вентила водити рачуна да розете вентила буду потпуно равне са површином зида. За уграђени вентил приложити атест. Обрачун по ком. уграђених вентила.						
	DN20(1/2")	Ком	3				
	DN25(3/4")	Ком	1				
4	Набавка и монтажа ЕК вентила 1/2"х1/2", са ручком и спојном цеви. Приликом монтаже вентила водити рачуна да точкић вентила буде на правилном одстојању од финалне површине зида и да буде омогућен приступ вентилу, повезивање и постављање розете. Вентил мора да има атест. Обрачун по ком. уграђених вентила.	Ком	4				
5	Израда прикључка новопроектване водоводне мреже на постојећу водододну вертикалу са свим потребним Обрачун по ком. прикључка	Ком	1				
6	Испитивање водоводне мреже на пробни притисак већи за 3 бара од радног односно минимално 10 бара. По завршетку монтаже водоводне мреже сва изливна места задихтовати	м <sup>1</sup>	15,40				

	<p>Поставити хидрауличку пумпу, напунити инсталације водом, испустити ваздух и постићи пробни притисак. Мрежа мора бити под притиском најмање 24 часа.</p> <p>Ако притисак опадне, пронаћи место квара, отклонити квар и поновоставити инсталацију под испитни притисак.</p> <p>'Испитивање вршити уз обавезно присуство надзорног органа и овлашћеног лица и о томе сачинити записник.</p> <p>Обрачун по 1м1 испитане мреже.</p>						
7	<p>Дезинфекција и испирање водоводне мреже према техничким прописима. Пре пуштања мреже у експлоатацију обавезно тражити атест санитарне службе за исправност воде.</p> <p>Обрачун по м1 водоводне мреже.</p>	м <sup>1</sup>	15,40				
<b>УКУПНО ВОДОВОДНА ИНСТАЛАЦИЈА</b>							
<b>4. КАНАЛИЗАЦИЈА ОТПАДНИХ ВОДА</b>							
<b>1 СПОЉНА МРЕЖА</b>							
1	<p>Обележавање трасе канализационе мреже пре извођења радова постављања канализационе спољне мреже по елементима из пројекта.</p> <p>Обрачун по м1 .</p>	м <sup>1</sup>	44,70				
2	<p>Ископ земље III категорије, 30% ручно и 70% машински за полагање канализационих цеви и израду шахти.</p> <p>Ширина рова је зависна од пречника цеви и дубине ископа која је дата на подужном профилу.</p> <p>Ископану земљу одбацити на 1м од рова и то са једне стране.</p> <p>Обавезно вршити разупирање рова и по потреби црпсти воду, што је урачунато у цену ископа и неће се посебно обрачунавати.</p> <p>Полагање цевовода вршити искључиво на стабилној подлози, да би се спречило накнадно слегање.</p> <p>Обрачун по 1м3 ископане земље, према исказу кубатура.</p>						
	0-2м	м <sup>3</sup>	59,00				

	канализациони шахт	м <sup>3</sup>	4,50				
3	Планирање дна рова са тачношћу +/-1цм. После извршеног ископа, а пре насипање песка извршити фино планирање дна рова у пројектованом нагибу за полагање водоводних цеви. Испланирано дно мора бити набијено. Обрачун по 1м <sup>2</sup> испланиране земље.	м <sup>2</sup>	35,76				
4	Набавка и убацивање песка у ров за постељицу канализационих цеви. На испланираном дну рова формирати постељицу од песка у слоју дебљине 10цм. По завршеној монтажи цеви, око и изнад цеви, насути слој песка дебљине Око цеви се не сме стављати камен или други тврди предмети који би могли оштетити цев. Обрачун по 1м <sup>3</sup> уграђеног песка.	м <sup>3</sup>	12,52				
5	По завршеној монтажи цеви извршити демонтажу разупирача, а затим ровове затрпати шљунком у добро набијеним и хоризонтално поравнатим слојевима, дебљине 40цм, до коте нивелете. Набијање извршити маљевима, а задњи слој набити малим вибровалцима. Обрачун по 1м <sup>3</sup> уграђеног шљунка.	м <sup>3</sup>	35,76				
6	Одвоз сувишне земље из ископа на депонију коју одреди надзорни или надлежни орган. По истовару земље, извршити њено грубо планирање, што је урачунато у цену одвоза. Транспорт на даљину до 5км у једном правцу. Обрачун по 1м <sup>3</sup> транспортоване и испланиране земље из ископа са коефицијентром растреситости 1,25.	м <sup>3</sup>	68,97				
7	Израда ревизионих шаhti од префабрикованих армиранобетонских елемената, кружних и конусних прстенова, са израдом постоља од набијеног бетона, МБ20, променљиве висине, ради постављања шахт поклопаца на У цену је урачуната и обрада	м <sup>1</sup>	2,60				

	спојница прстенова цементним малтером, као и израда шљунчаног тампона, дебљине 15цм, испод шахте. Обрачун по 1м1 изграђене шахте.						
8	Израда и уграђивање пењалица од бетонског гвожђа Ø18мм, са ширином базишта 30цм, видљивим испустом 15цм, развијене дужине 80цм, на сваких 30цм висине шахта. У цену је урачунато бушење рупа у зидовима шахти и заливање истих цементним малтером. Уграђене пењалице два пута минимизирати. Обрачун по ком. уграђених пењалица.	Ком	6				
9	Израда кинете на дну ревизионе шахте, од бетона МБ20, са малтерисањем цементним малтером 1:1 и глетовањем до црног сјаја. Кинету израдити према детаљу у прилогу пројекта. Обрачун по ком. изграђене кинете.						
	Ф160	КОМ	2				
10	Набака и постављање у пројектовану нивелету ливеногвоздених поклопаца за лак саобраћај, са рамом. Поклопац поставити у нивелету терена и фиксирати га бетоном тако да рам поклопаца буде непокретан. Шахт поклопаца су са шаркама или на закључавање од дуктилног лива ГГГ40 за шахт димензије Ø600 мм класе Д400 по СРПС ЕН124 Обрачун по ком. уграђених поклопаца.	КОМ	2				
11	Извођење прикључка канализационе мреже објекта на постојећи канализациони шахт. Обрачун по ком. прикључка.	КОМ	1				
12	Набавка и монтажа спољног развода од ПВЦ канализационих цеви од тврдог поливинилхлорида, за уличну канализацију оптерећења СН2, заједно са заптивним гумицама. Поставити само исправне цеви и фазонске комаде, који имају атесте. Обрачун по 1м1 уграђених цеви.						
	DN 160	М <sup>1</sup>	44,70				

13	Испитивање канализационе мреже на водонепропусност, према условима датим у прилогу пројекта. Обрачун по 1м1 испитане мреже.	м <sup>1</sup>	44,70				
14	Геодетско снимање новоизграђене трасе цевовод и израда елабората подземних водова овлашћеног геометра. Позиција укључује и потврду катастар да је извршен унос подземних инсталација у службу катастра. Обрачун по 1м1.	м <sup>1</sup>	44,70				
<b>УКУПНО СПОЉНА КАНАЛИЗАЦИЈА ОТПАДНИХ ВОДА</b>							
<b>II УНУТРАШЊА МРЕЖА</b>							
1	Ручни ископ земље испод пода у објекту са утоваром у ручна колица и одвозом ван објекта за полагање канализационих цеви. Обележавање трасе за ископ извршиће се на лицу места уз присуство инвеститора и надзорног органа. Бочне стране рова правилно одсећи, а дно нивелисати. Вишак земље превести колицима, насути и нивелисати на околни терен или утоварити у камионе и одвести на градску депонију до 15км. Усваја се ширина рова 0,60м са дужином ископа према пројекту. Обрачун по 1м3 земље.	м <sup>3</sup>	3,38				
2	Планирање дна рова са тачношћу +/-1цм. После извршеног ископа, а пре насипање песка извршити фино планирање дна рова у пројектованом нагибу за полагање водоводних цеви. Испланирано дно мора бити набијено. Обрачун по 1м2 испланиране земље.	м <sup>2</sup>	5,64				
3	Одвоз сувишне земље из ископа на депонију коју	м <sup>3</sup>	4,23				



	одреди надзорни или надлежни орган. По истовару земље, извршити њено грубо планирање, што је урачунато у цену одвоза. Транспорт на даљину до 5км у једном правцу. Обрачун по 1м <sup>3</sup> транспортоване и испланиране земље из ископа са коефицијентром растреситости 1,25.						
4	Набавка, убацивање и разастирање песка у ров за постелицу канализационих цеви ван објекта. Песак уградити тако да се формира слој од 10 цм испод и изнад цеви уз пажљиво Обрачун по 1м <sup>3</sup> уграђеног песка.	м <sup>3</sup>	1,69				
5	Затрпавање рова шљунком са набијањем у слојевима након монтаже цеви. Обрачун по 1м <sup>3</sup> уграђеног шљунка.	м <sup>3</sup>	0,56				
6	Набавка, транспорт и монтажа ПВЦ канализационих цеви комплет са фазонским комадима и спојивим материјалом ( гумени дихтунг прстенови). Обрачун по 1м <sup>1</sup> развода.						
	(ND) Ø50	м <sup>1</sup>	3,00				
	(ND) Ø75	м <sup>1</sup>	1,76				
	(ND) Ø110	м <sup>1</sup>	13,20				
7	Набавка, транспорт и монтажа подног сливника са ресетком од нерђајућег челика и вертикалним одводом Ø70/75 снабдевени сифоном, и везу са хидроизолацијом. Обрачун по комаду сливника.	ком	1				
8	Уградња вентилационих глава Ø160 на крајевима канализационих вертикала заједно са опшивком од лима као заштиту од процуривања крова . Обрачун по комаду.	ком	1				
9	Испитивање канализационе мреже. У договору са надзорним органом извршити испитивање целокупне мреже или део по део. Отворе задихтовати, осим висински највиших и мрежу напунити водом. Под задатим притиском мрежу држати најмање три часа. Извршити преглед и сва места која цуре обележити. Испустити воду и	м <sup>1</sup>	17,96				

	<p>све кварове отклонити. Поновити испитивање. Испитивање вршити уз обавезно присуство надзорног органа и овлашћеног лица и о томе сачинити посебан записник. Обрачун по м1 мреже.</p>						
<b>УКУПНО УНУТРАШЊА КАНАЛИЗАЦИЈА ОТПАДНИХ ВОДА</b>							
<b>III САНИТАРИЈА</b>							
1	<p>Набавка и монтажа комплет дводелног умиваоника, од керамике, димензија 100x50cm, домаће производње И класе. Умиваоник за зид причврстити одговарајућим типловима и месинганим шрафовима а преко подметача од гуме. Умиваоник повезати са одводом хромираним сифоном пречника 5/4" са розетом, чепом и ланцем. Поставити славине за топлу и хладну воду. Поред умиваоника поставити етажер, држач сапуна и пешкира. Умиваоник и опрему наручити по Обрачун по комаду умиваоника.</p>	ком	1				
2	<p>Набавка и монтажа комплет WЦ шоље од санитарне керамике "моноблок", домаће производње И класе. Спој WЦ шоље са канализационом мрежом урадити са "гензлом" и одговарајућим китом да буде дихтован 100%. Шољу преко гумених подметача причврстити месинганим шрафовима. Са водоводном мрежом повезати преко хромираног вентила и квалитетног црева, а шољом са цеви и гуменом манжетном. Шкољка, даска за WЦ шкољку од тврде пластике антибактеријска и спојни материјал све комплет. Шољу и опрему наручити по избору пројектанта. Обрачун по комаду шоље, комплет. тип Симплон или одговарајући.</p>	ком	4				
3	<p>Набавка и монтажа једноручне СТОЈЕЋЕ ХРОМИРАНЕ БАТЕРИЈЕ за умиваоник за топлу и хладну воду са комплетном припадајућом опремом за</p>	ком	2				

	уградњу). Батерију пажљиво поставити, да се хром не оштети. Обрачун по ком. монтиране батерије						
4	Набавка и монтажа ХОЛЕНДЕР СЛАВИНЕ са холендером $\varnothing$ 1/2". Обрачун по ком. Холендер славине	ком	1				
5	Набавка и постављање огледала, димензија 40x80 цм, по избору пројектанта. Огледало поставити на одговарајућој висини помоћу типлова и месинганих завртњева. Обрачун по комаду огледала	ком	1				
6	Набавка и постављање зидног дозатора за течни сапун, по избору пројектанта. Дозатор поставити на одговарајућој висини помоћу типлова и месинганих завртњева. Обрачун по комаду дозатора сапуна.	ком	2				
7	Набавка, монтажа и везивање на водоводну мрежу нискомонтажног проточног бојлера, запремине 10л, снаге 2КНЈ. Комплет чине: проточни бојлер; спојне цеви бојлера и арматуре за проточни бојлер; остали помоћни и монтажни материјал. Обрачун по ком. монтираног бојлера.	ком	2				

**УКУПНО САНИТАРИЈА**

**ЕЛЕКТРОЕНЕРГЕТСКЕ ИНСТАЛАЦИЈЕ**

**НАПОМЕНА:** Навођење произвођача опреме и материјала или робног знака у било ком делу предмера и предрачуна подразумева „или одговарајуће“.

Навођење произвођача опреме и материјала или робног знака има за циљ утврђивање квалитета опреме и материјала које треба уградити, а уградити се може само опрема и материјал у рангу наведеног или вишег квалитета.

**І НАПАЈАЊЕ И РАЗВОДНЕ ТАБЛЕ**

1	Испорука, полагање напојног кабла типа Н2ХХ-Ј 5x6 мм2 у зиду испод малтера од постојећег ГРО-а до новопроектване РТ која се налази у дограђеном објекту. Плаћа се по дужном метру.	м	30				
2	Испорука и монтажа и уградња додатне опреме у постојећем главном разводном ормана од два пута декапираног лима ГРО у приземљу објекта израђене од изолационог материјала, прилагођена за уградњу у зид, са вратима и бравом за закључавање. У разводном		1				

	орману предвиђена је (према једнополној шеми) уградња следеће опреме: - аутоматски осигурачи Ц16, (ком 3) - остали ситан прибор и неспецифирани материјал Све комплет испитано и пуштено у функцију.						
3	Набавка, Испорука и монтажа разводне табле са 18 модула израђене од изолационог материјала, прилагођене за уградњу у зид. У разводним таблама предвиђена је (према једнополним шемема) уградња следеће опреме: -5 ком. аутоматски осигурачи МЦ32/Б16 А; 6 кА -5 ком. аутоматски осигурачи МЦ32/Б10 А; 6 кА - - РЦД(ЗУДС) уређај 40/0,5А. Све комплет испитано и пуштено у функцију.	ком	1				
<b>УКУПНО НАПАЈАЊЕ РАЗВОДНЕ ТАБЛЕ</b>							
<b>ИНСТАЛАЦИЈА ОСВЕТЉЕЊА</b>							
<b>I УНУТРАШЊА РАСВЕТА</b>							
1	Обележавање трасе водова, дубљење зидова и бушења где је то потребно, испорука материјала и израда сијаличног места у свим просторијама проводником типа N2HX-J 3x1,5мм2 постављеног у зиду испод малтера. У цену су урачунате ПВЦ разводне кутије, клеме и остали потребни материјал. Уградити “микро” обичне и наизменичне 10А, 250В, серијске 2x10А, 250В (према монтажном плану). Плаћа се комплет материјал и радна снага по сијаличном месту просечне дужине I=10м.	ком	20				
2	Испорука, уградња и повезивање плафонске надградне лед светиљке 30W према избору инвеститора.	ком	13				
3	Испорука, уградња и повезивање плафонске надградне лед светиљке 15W према избору инвеститора	ком	6				
4	Испорука, уградња и повезивање зидне надградне лед рефлектор светиљке 15W за осветљење улаза према избору инвеститора.	ком	1				
5	Ситан неспецифицирани материјал (гипс, типлови...)	пауш	1				

<b>УКУПНО ИНСТАЛАЦИЈА УНУТРАШЊЕ РАСВЕТЕ</b>							
<b>II ИНСТАЛАЦИЈА ПРКЉУЧНИЦА, ПРЕКИДАЧИ И ТЕРМИЈЕ</b>							
1	Набавка испорука материјала и израда монофазног шуко прикључног места проводником типа Н2ХХ- J пресека 3 x 2,5 мм <sup>2</sup> (просечне дужине 12 м).Полагање каблова вршити у зиду испод малтера.. Плаћа се материјал и радна снага по комаду.	ком	9				
2	Набавка испорука материјала и израда извода за свело изнад огледала у санитарном чвору проводником типа Н2ХХ-Ј пресека 3 x 2,5 мм <sup>2</sup> (просечне дужине 15 м).Полагање каблова вршити у зиду испод малтера. Плаћа се материјал и радна снага по комаду.	ком	1				
3	Монофазна шуко прикључница са поклопцем,16А, 230В Плаћа се Набавка испорука и уградња	ком	1				
4	Ситан неспецифицирани материјал (гипс, типлови...)	пауш	1				
<b>УКУПНО ПРИКЉУЧНИЦА И ТЕРМИЈЕ</b>							
<b>III МОДУЛАРНА ГАЛАНТЕРИЈА</b>							
Испорука материјала уградња и повезивање следеће опреме модуларне галантерије. Предвиђена је опрема слична опреми произвођача "Алинг цонел". Опрема је беле боје.							
1	Монтажна кутија за два модула 2М за монтажу у пуни зид.	ком	9				
2	Монтажна кутија за три модула 3М за монтажу у пуни зид.	ком	1				
3	Монтажна кутија за седам модула 7М за монтажу у пуни зид.	ком	1				
4	Носач модула 1М.	ком	2				
5	Носач модула 2М.	Ком	9				
6	Носач модула 3М.	Ком	1				
7	Носач модула 7М.	Ком	1				
8	Украсни оквир за 1М	Ком	2				
9	Украсни оквир за 2М	Ком	9				
10	Украсни оквир за 3М	Ком	1				
11	Украсни оквир за 7М	Ком	33				
12	Монофазна шуко прикључница 2М	Ком	9				
13	Обичан прекидач 1М	ком	5				
14	Наизменични прекидач 1М	ком	2				
<b>УКУПНО МОДУЛАРНА ГАЛАНТЕРИЈА</b>							
<b>IV УЗЕМЉЕЊЕ И ГРОМОБРАНСКА ИНСТАЛАЦИЈА ОБЈЕКТА</b>							
1	Испорука и полагање траке уземљивача ФеЗн пресека 25x4 мм у темељу дограђеног дела . Све спојеве радити стандардизованим прибором,	м	80				

	а спој трака-трака у темељу залити растопљеним битуменом у циљу заштите од корозије. Благовремено оставити изводе траке са уземљивача за громобранску инсталацију, ГСИП, олучне вертикале.						
2	Испорука и уградња укрских комада СРПС Н.Б4.936 са повезивањем на месту споја траке П25 у темељном уземљивачу као и на прихватним водовима на крову.	ком	10				
3	Испорука траке Фе/Зн 20х3мм (П20 СРПС Н.Б4.901) и њено постављање на одговарајућим носачима по крову објекта.Комплет изведено плаћа се по м траке.	м	40				
4	Израда одвода траком Фе/Зн 20х3мм П 20 СРПС Н.Б4.901	м	20				
5	Испорука и уградња у отвор бетонског стуба кутије за мерни спој СРПС Н.Б4.912 (15х20х5 цм) и израда мерног споја	ком	1				
6	Испорука и постављање носача-потпора траке по слемени крову објекта СРПС Н.Б4.920	ком	12				
7	Испорука и постављање носача-потпора траке по црепу крова објекта СРПС Н.Б4.922	ком	10				
8	Стезаљка за олук СРПС Н.Б4.908	ком	2				

**УКУПНО УЗЕМЉЕЊЕ И ГРОМОБРАНСКА ИНСТАЛАЦИЈА**

**V ЗАВРШНИ РАДОВИ И ПРЕДАЈА ИНСТАЛАЦИЈЕ**

1	По завршеном прегледу изведених радова треба извршити Законска предвиђена испитивања: •Преглед и испитивање електричне инсталације са издавањем Стручног налаза •комплетирање завршених радова на напред описан начин, уз сва наведена испитивања давање атеста и упутства као и пуштање инсталације и предаје листе инвеститору на употребу. Плаћа се паушално.	пауш					
---	--	------	--	--	--	--	--

**УКУПНО ЗАВРШНИ РАДОВИ И ПРЕДАЈА ИНСТАЛАЦИЈЕ**

**ИНСТАЛАЦИЈА АУТОМАТСКЕ ДОЈАВЕ ПОЖАРА**

**НАПОМЕНА:** Навођење произвођача опреме и материјала или робног знака у било ком делу предмера и предрачуна подразумева „или одговарајуће“.  
Навођење произвођача опреме и материјала или робног знака има за циљ утврђивање квалитета опреме и материјала које треба уградити, а уградити се може само опрема и материјал у рангу наведеног или вишег квалитета.

1	Набавка, испорука, монтажа и повезивње адресабилних оптичких детектора на постојећу петљу типа – FD 7130 "UniPOS" са изолатором петље (EN54-7). Плаћа се комплет материјал и уградња. У цену урачунато и адресибилно подножје DB-7100	ком	4					
2	Набавка, испорука и монтажа адресабилних ручних детектора пожара на постојећу петљу са изолатором петље (EN-54-11) типа "UniPOS" FD 7150. Плаћа се комплет материјал и уградња	ком	1					
3	Набавка, испорука, монтажа и повезивање адресабилних алармних сирена за унутрашњу монтажу на постојећу алармну линију типа „UniPOS“ 8204С, са изолатором петље (EN54-3)	ком	1					
4	Набавка, испорука и полагање HFFR флексибилних црева за полагање каблова дојаве пожара димензија Ø20/16 мм	м	60					
5	Набавка, испорука и полагање HFFR тврдих цеву, за полагање каблова дојаве пожара димензија Ø20/16 мм. У цену урачунати прибор за монтажу и настављање (HFFR обујмице које постављати на сваких 30 см, углови, Т рачве и кутије).	м	8					
6	Набавка, испорука и полагање каблова J-H(St)H 2x2x0,8 мм и повезивање јављача пожара и остале опреме стабилне инсталације за дојаву пожара. Каблови се полажу делом у HFFR тврдим цевима Ø20/16 мм, на зиду, а делом у HFFR флексибилним цревима Ø20/16 мм, у зиду испод малтера.	м	68					
7	Набавка, испорука и полагање кабла NHXHX FE180/E30 2x1,5 mm <sup>2</sup> за повезивање РР сирена на централу. Плаћа се комплет материјал и радна снага. Каблови се полажу делом ватроотпорним обујмицама Е30, а делу зиду испод малтера. Ватроотпорне обујмице постављати на сваких 30см кабла.	м	40					
8	Завршно испитивање, издавање атеста, обука, пуштање у исправан рад и предаја кориснику.	ком	1					
<b>УКУПНО</b>								

**У УСЛОВИ ЗА УЧЕШЋЕ У ПОСТУПКУ ЈАВНЕ НАБАВКЕ ИЗ ЧЛ. 75. И 76. ЗАКОНА О ЈАВНИМ НАБАВКАМА И УПУТСТВО КАКО СЕ ДОКАЗУЈЕ ИСПУЊЕНОСТ ТИХ УСЛОВА**

**1.1. ОБАВЕЗНИ УСЛОВИ**

Право на учешће у поступку јавне набавке имају понуђачи који испуњавају ОБАВЕЗНЕ УСЛОВЕ за учешће у поступку јавне набавке, који су прописани чланом 75. Закона о јавним набавкама (у даљем тексту: Закон).

➤ **ЗА ОБАВЕЗНЕ УСЛОВЕ:**

- 1) **Услов:** Понуђач у поступку јавне набавке мора да докаже да је регистрован код надлежног органа, односно уписан у одговарајући регистар (члан 75. став 1. тачка 1) Закона).

<b>Доказ:</b>	
Правно лице:	Извод из регистра Агенције за привредне регистре, односно извод из регистра надлежног Привредног суда.
Предузетник	Извод из регистра Агенције за привредне регистре, односно извод из регистра надлежног Привредног суда.
<u>Физичко лице</u>	/

- 2) **Услов:** Понуђач у поступку јавне набавке мора да докаже да он и његов законски заступник није осуђиван за неко од кривичних дела као члан организоване криминалне групе, да није осуђиван за кривична дела против привреде, кривична дела против животне средине, кривично дело примања или давања мита, кривично дело преваре (члан 75. став 1. тачка 2) Закона).

<b><u>Доказ:</u></b>	
<u>Правно лице</u>	<ol style="list-style-type: none"> <li>1) Извод из казнене евиденције, односно уверење основног суда на чијем подручју се налази седиште домаћег правног лица, односно седиште представништва или огранка страног правног лица, којим се потврђује да правно лице није осуђивано за кривична дела против привреде, кривична дела против животне средине кривично дело примања или давања мита, кривично дело преваре.</li> <li>2) Извод из казнене евиденције Посебног одељења за организовани криминал Вишег суда у Београду, којим се потврђује да правно лице није осуђивано за неко од кривичних дела организованог криминала;</li> <li>3) Извод из казнене евиденције, односно уверење надлежне полицијске управе МУП-а, којим се потврђује да законски заступник понуђача није осуђиван за кривична дела против привреде, кривична дела против животне средине кривично дело примања или давања мита, кривично дело преваре и за неко од кривичних дела организованог криминала (захтев се подноси према месту рођења или према месту</li> </ol>



	пребивалишта законског заступника. Уколико понуђач има више законских заступника, дужан је да достави доказ за сваког од њих.
<u>Предузетник и физичко лице</u>	Извод из казнене евиденције: 1) уверење надлежне полицијске управе МУП-а којим се потврђује да није осуђиван за неко од кривичних дела као члан организоване криминалне групе, да није осуђиван за кривична дела против привреде, кривична дела против животне средине, кривично дело примања или давања мита, кривично дело преваре (захтев се може поднети према месту рођења или према месту пребивалишта)

**ДОКАЗ О ИСПУЊЕНОСТИ УСЛОВА ИЗ ЧЛАНА 75. СТАВ 1. ТАЧКА 2. ЗАКОНА, НЕ МОЖЕ БИТИ СТАРИЈИ ОД ДВА МЕСЕЦА ПРЕ ОТВАРАЊА ПОНУДА.**

**3) Услов: Понуђач у поступку јавне набавке мора доказати да је измирио доспеле порезе, доприносе и друге јавне дажбине у складу са прописима Републике Србије или странедржаве када има седиште на њеној територији. (члан 75. ст. 1. тачка 4) Закона.**

<u>Доказ:</u>	
<u>Правно лице</u>	1) уверење Пореске управе Министарства финансија да је измирио доспеле порезе и доприносе и 2) уверења надлежне локалне самоуправе да је измирио обавезе по основу изворних локалних јавних прихода
<u>Предузетник</u>	уверење Пореске управе Министарства финансија да је измирио доспеле порезе и доприносе и уверења надлежне локалне самоуправе да је измирио обавезе по основу изворних локалних јавних прихода
<u>Физичко лице</u>	1) уверење Пореске управе Министарства финансија да је измирио доспеле порезе и доприносе и 2) уверења надлежне локалне самоуправе да је измирио обавезе по основу изворних локалних јавних прихода
Орган надлежан за издавање:	1) Република Србија - Министарство финансија - Пореска управа Регионални центар - Филијала/експозитура - према местуседишта пореског обвезника правног лица, односно према пребивалишту физичког лица, односно прописаној надлежности за утврђивање и наплату одређене врсте јавног прихода. 2) Град, односно општина - градска, односно општинска пореска управа према месту седишта пореског обвезника правног лица, односно према пребивалишту физичког лица, односно прописаној надлежности за утврђивање и наплату одређене врсте јавног прихода. Уколико локална (општинска) пореска управа у својој потврди наведе да се докази за одређене изворне локалне јавне приходе прибављају и од других локалних органа/организација/установа понуђач је дужан да уз потврду локалне пореске управе приложи и потврде осталих локалних органа/организација/установа.

**ДОКАЗ О ИСПУЊЕНОСТИ УСЛОВА ИЗ ЧЛАНА 75. СТАВ 1. ТАЧКА 4. ЗАКОНА, НЕ МОЖЕ БИТИ СТАРИЈИ ОД ДВА МЕСЕЦА ПРЕ ОТВАРАЊА ПОНУДА.**

4) **Услов:** Понуђачи су дужни да при састављању својих понуда изричито наведу да су поштовали обавезе које произлазе из важећих прописа о заштити на раду, запошљавању и условима рада, заштити животне средине, као и да немају забрану обављања делатности која је на снази у време подношења понуде (члан 75. став 2. Закона).

*Доказ:* Попуњена и потписана Изјава о поштовању обавеза које произлазе из важећих прописа о заштити на раду, запошљавању и условима рада, заштити животне средине, као и да понуђач нема забрану обављања делатности која је на снази у време подношења понуде. Образац наведене изјаве дат је у Поглављу XI Конкурсне документације.

## **2.1. ДОДАТНИ УСЛОВИ**

Понуђач који учествује у поступку предметне јавне набавке, мора испунити додатне услове за учешће у поступку јавне набавке, одређене у члану 76. став 2. Закона, и то:

### **5) Кадровски капацитет:**

**Услов:** Понуђач мора да располаже, за све време извршења уговора о јавној набавци довољним бројем стручних лица са поседовањем следећих лиценци:

- Најмање 1 (једно) лице са поседовањем лиценце за грађевинске радове и то: 300 или 301 или 310 или 311 или 400 или 401 или 410 или 411 - довољно је поседовање једне од наведених лиценци са важећом потврдом издатом од стране надлежне институције, које ће решењем бити именовано за вршиоца стручног надзора за грађевинске радове у предметној јавној набавци
- и
- Најмање 1 (једно) лице са поседовањем лиценце за електро радове и то: 350 или 450 довољно је поседовање једне од наведених лиценци са важећом потврдом издатом од стране надлежне институције, које ће решењем бити именовано за вршиоца стручног надзора за електро радове у предметној јавној набавци
- и
- Најмање 1 (једно) лице са поседовањем лиценце за машинске радове и то: 330 или 430 довољно је поседовање једне од наведених лиценци са важећом потврдом издатом од стране надлежне институције, које ће решењем бити именовано за вршиоца стручног надзора за машинске радове у предметној јавној набавци

И

2)

- Најмање 1 (једно) лице са поседовањем лиценце за пројектовање и извођење посебних система и мера заштите од пожара, издатих од Министарства унутрашњих послова Републике Србије, и то за:
- Пројектовање или извођење стабилних система за дојаву пожара
- и
- Пројектовање или извођење стабилних система за детекцију експлозивних гасова и пара

које ће решењем бити именовано за вршиоца стручног надзора за радове противпожарне заштите у предметној јавној набавци.

**Доказ:**

а) **доказ о радном статусу:** за носиоце лиценци који су код понуђача запослени – фотокопију уговора о раду и М-А обрасца или другог одговарајућег обрасца

б) **доказ о радном ангажовању:** за носиоце лиценци који нису запослени код понуђача: уговор – фотокопија уговора о делу / уговора о обављању привремених и повремених послова или другог уговора о радном ангажовању у складу са Законом о раду.

в) **фотокопије личних лиценци са потврдама важности издатих од стране надлежне институције (потврде важности лиценце достављају се само за лиценце уз које се издаје и потврда). Фотокопије лиценци и потврда важности лиценце морају бити потписане од стране носиоца лиценце.**

**б)Обилазак локације**

**Услов:**Обилазак локације је обавезан за понуђаче како би понуђач детаљно прегледао локацију и извршио увид у пројектно техничку документацију и добио све неопходне информације потребне за припрему прихватљиве понуде.

Услови и начин обиласка локације и увида у пројектну документацију одређени су у Поглављу III ВРСТА, ТЕХНИЧКЕ КАРАКТЕРИСТИКЕ, КВАЛИТЕТ, КОЛИЧИНА И ОПИС РАДОВА, НАЧИН СПРОВОЂЕЊА КОНТРОЛЕ И ОБЕЗБЕЂИВАЊА ГАРАНЦИЈЕ КВАЛИТЕТА, РОК ИЗВРШЕЊА, МЕСТО ИЗВРШЕЊА, ОБИЛАЗАК ЛОКАЦИЈЕ ЗА ИЗВОЂЕЊЕ РАДОВА И УВИД У ПРОЈЕКТНУ ДОКУМЕНТАЦИЈУ.

**Доказ:**О извршеном обиласку локације за извођење радова и извршеног увида у пројектну документацију, понуђач даје изјаву на Обрасцу изјаве о обиласку локације за извођење радова и извршеном увиду у пројектну документацију (Поглавље XVIII Конкурсне документације)

**7) Осигурање од професионалне одговорности**

**Услов:** Привредно друштво, односно друго правно лице или предузетник мора бити осигурано од одговорности за штету приликом пружања професионалних услуга коју може имати друга страна, односно треће лице у складу са законом којим се уређује планирање и изградња (Правилник о условима осигурања од професионалне одговорности (“Сл.Гласник РС“ 40/2015)).

**Доказ:** Уговор о осигурању од професионалне одговорности потписан са друштвом регистрованим за ову врсту осигурања или полису осигурања који су важећи на дан отварања понуде, при чему је неопходно да трајање осигурања буде најмање до истека рока за извршење услуге надзора.

**Доказивање испуњености обавезних и додатних услова уколико понуду подноси група понуђача**

- Услове из члана 75. став 1. тач. 1) до 4) Закона: мора да испуни сваки понуђач из групе понуђача, а испуњеност сваког од тих обавезних услова доказује се достављањем одговарајућих доказа наведених у овом делу Конкурсне документације, док је услов из члана 75. став 1. тач. 5) Закона, дужан да испуни понуђач из групе понуђача којем је поверено извршење дела набавке за који је неопходна испуњеност тог услова.

- Услов из члана 75. став 2. Закона: Образац изјаве о поштовању обавеза из члана 75. Став 2. Закона, који морада потпише овлашћено лице сваког понуђача из групе понуђача и да је овери печатом, који је дат у Поглављу XI Конкурсне документације.

- Додатне услове група понуђача испуњава заједно.

**Доказивање испуњености обавезних услова уколико понуђач понуду подноси са подизвођачем**

Понуђач је дужан да за подизвођача достави доказе да испуњава обавезне услове из члана 75. став 1. тач. 1) до 4) Закона, а доказ о испуњености услова из члана 75. став 1. тачка 5) Закона, за део набавке који ће извршити преко подизвођача.

Ако је за извршење дела јавне набавке чија вредност не прелази 10% укупне вредности јавне набавке потребно испунити обавезан услов из члана 75. став 1. тачка 5) закона, понуђач може доказати испуњеност тог услова преко подизвођача коме је поверио извршење тог дела набавке.

**Испуњеност обавезних и додатних услова за учешће у поступку предметне јавне набавке, понуђач доказује достављањем следећих доказа:**

**Испуњеност обавезних услова из члана 75. став 1. тачке од 1-4. ЗЈН-а понуђач, у складу са чланом 77. Ст. 4. ЗЈН-а, доказује писаном Изјавом датом под пуном материјалном и кривичном одговорношћу.**

**Образац Изјаве је саставни елемент конкурсне документације.**

**Уколико понуђач подноси понуду са подизвођачем, Изјава мора бити потписана и од стране овлашћеног лица подизвођача.**

**Уколико понуду подноси група понуђача, Изјава мора бити потписана од стране овлашћеног лица сваког понуђача из групе понуђача .**

**Испуњеност услова из чл. 75. ст. 1. тач. 2) Закона, понуђач доказује достављањем потписане Изјаве о поштовању обавеза које произилазе из важећих прописа о заштити на раду, запошљавању и условима рада, заштите животне средине и непостојању забране обављања делатности која је на снази у време подношења понуде, на прописаном обрасцу који је саставни део конкурсне документације.**

**Уколико понуду подноси група понуђача, Изјава мора бити потписана од стране овлашћеног лица сваког понуђача из групе понуђача .**

**Испуњеност додатних услова за учешће у поступку предметне јавне набавке, у складу са чланом 77. Ст. 4.ЗЈН-а, понуђач доказује достављањем писане Изјаве дате под пуном материјалном и кривичном одговорношћу, на прописаном обрасцу који је саставни део конкурсне документације.**

**На захтев Наручиоца, а пре доношења Одлуке о додели уговора, понуђач чија је понуда на основу Извештаја о стручној оцени понуда оцењена као најповољнија мора да достави неоверене копије за наведене доказе о испуњености услова (чл.79. став 2.), а исти може да затражи на увид оригинал или оверену копију свих или појединих доказа. Ако понуђач у остављеном примереном року који не може бити краћи од 5 (пет) дана, од дана пријема Захтева, не достави на увид оригинал или оверену копију тражених доказа, наручилац ће његову понуду одбити као неприхватљиву.**

Понуђачи који су регистровани у Регистру који води Агенција за привредне регистре не морају да доставе доказ из чл.75.ст.1. тач.1) – Извод из регистра Агенције за привредне регистре, који је јавно доступан на интернет страници Агенције за привредне регистре.

Уколико су понуђачи регистровани у Регистру понуђача, који води Агенција за привредне регистре, не морају да достављају доказе из чл.75.став 1.тач.1) до 4) ЗЈН, већ су у обавези, да јасно нагласе да су уписани у Регистар понуђача.

Наручилац неће одбити понуду као неприхватљиву, уколико понуда не садржи доказ одређен конкурсном документацијом, ако понуђач у понуди наведе интернет страницу на којој су подаци који су тражени у оквиру услова јавно доступни. Уколико је доказ о испуњености услова електронски документ, понуђач доставља копију електронског документа у писаном облику, у складу са законом којим се уређује електронски документ.

Ако се у држави у којој понуђач има седиште не издају тражени докази, понуђач може, уместо доказа, приложити своју писану изјаву, дату под кривичном и материјалном одговорношћу оверену пред судским или управним органом, јавним бележником или другим надлежним органом те државе.

Ако понуђач има седиште у другој држави, наручилац може да провери да ли су документи којима понуђач доказује испуњеност тражених услова издати од стране надлежних органа те државе.

Понуђач је дужан да без одглагања писмено обавести наручиоца о било којој промени у вези са испуњеношћу услова из поступка јавне набавке, која наступи до доношења одлуке, односно закључења уговора, односно током важења уговора о јавној набавци и да је документује на прописан начин.

## VI УПУТСТВО ПОНУЂАЧИМА КАКО ДА САЧИНЕ ПОНУДУ

### 1) ПОДАЦИ О ЈЕЗИКУ НА КОЈЕМ ПОНУДА МОРА ДА БУДЕ САСТАВЉЕНА

Понуда мора бити састављена на српском језику.

### 2) НАЧИН НА КОЈИ ПОНУДА МОРА ДА БУДЕ ПОДНЕТА И САЧИЊЕНА

Понуђач понуду подноси непосредно или путем поште у затвореној коверти или кутији, затворену на начин да се приликом отварања понуда може са сигурношћу утврдити да се први пут отвара.

Понуђач може да поднесе само једну понуду.

Понуђач који је самостално поднео понуду не може истовремено да учествује у заједничкој понуди или као подизвођач, нити исто лице може учествовати у више заједничких понуда. Све понуде које су поднете супротно овој забрани, Наручилац ће да одбије.

У Обрасцу понуде (Поглавље XII Конкурсне документације), понуђач наводи на који начин подноси понуду, односно да ли подноси понуду самостално, или као заједничку понуду или подноси понуду са подизвођачем.

На полеђини коверте или на кутији навести назив и адресу понуђача.

У случају да понуду подноси група понуђача (заједничка понуда), на коверти је потребно назначити да се се ради о групи понуђача и навести називе и адресу свих понуђача из групе понуђача.

**Понуду доставити на адресу (Наручиоца) Општинска управа општине Ражањ, Трг Светог Саве бр.33, 37215 Ражањ, са знаком Понуда за јавну набавку услуге - „Надзорнад извођењем радована доградњи вишенаменске сале ПУ „Лептирићи“ Ражањ, на кат.пар. број 2066 КО Ражањ“ јнмв бр.1.2.11/19, НЕ ОТВАРАТИ“.**

**Понуда се сматра благовременом, ако је примљена од стране наручиоца до 31.07.2019.године до 13:15 часова.**

Наручилац ће по пријему понуде, на коверти, односно кутији, у којој се понуда налази, уписати време пријема и евидентирати број и датум понуде према редоследу приспећа.

Понуда коју наручилац није примио у року одређеном за подношење понуда, односно која је примљена по истеку дана и сата до којег се могу поднети понуде, сматраће се неблаговременом.

Понуда, поред докумената којима се доказује испуњеност обавезних и додатних услова, мора да садржи:

- образац понуде,
- модел уговора,
- образац структуре цене,
- образац изјаве о надзорном органу,

- образац изјаве о независној понуди,
- образац изјаве о поштовању обавеза из члана 75. став 2. Закона,
- меницу, менично овлашћење, потврда банке о регистрацији менице и картон депонованих потписа *за озбиљност понуде*,
- образац изјаве о обиласку локације за извођење радова и извршеном увиду у пројектну документацију,
- изјава о достављању менице, меничног овлашћења, потврда банке о регистрацији менице и картон депонованих потписа *за добро извршење посла*,
- споразум којим се понуђачи из групе међусобно и према Наручиоцу обавезују на извршење јавне набавке, уколико понуду подноси група понуђача,
- друге обрасце и изјаве из Конкурсне документације, ако су тражени у конкурсној документацији и ако је њихово достављање одређено као обавеза.

Понуђач је дужан да, на начин дефинисан конкурсном документацијом, попуни, овери печатом и потпише све обрасце из конкурсне документације. Обрасци се не могу попуњавати и потписивати графитном оловком.

Обрасце понуђач мора попунити читко, односно дужан је уписати податке у, за њих предвиђена празна поља или заокружити већ дате елементе у обрасцима, тако да обрасци буду у потпуности попуњени, а садржај јасан и недвосмислен.

Понуда се даје у оригиналу, на обрасцима преузете конкурсне документације са свим страницама преузете конкурсне документације са свим наведеним траженим подацима.

**Понуђач је дужан да доказе о испуњености услова и понуду преда у форми која онемогућава убацивање или уклањање појединих докумената након отварања понуде (повезана јемствеником или на други начин).**

Уколико понуђачи подносе заједничку понуду, група понуђача може да се определи да обрасце дате у конкурсној документацији потписују и печатом оверавају сви понуђачи из групе понуђача или група понуђача може да одреди једног понуђача из групе који ће потписивати и печатом оверавати обрасце дате у конкурсној документацији, изузев образаца који подразумевају давање изјава под материјалном и кривичном одговорношћу (нпр. Изјава о независној понуди, Изјава о поштовању обавеза из члана 75. Став 2. Закона), који морају бити потписани и оверени печатом од стране сваког понуђача из групе понуђача.

У случају да се понуђачи определе да један понуђач из групе потписује и печатом оверава обрасце дате у конкурсној документацији (изузев образаца који подразумевају давање изјава под материјалном и кривичном одговорношћу), то треба да дефинишу споразумом којим се понуђачи из групе међусобно и према наручиоцу обавезују на извршење јавне набавке, а који чини саставни део заједничке понуде сагласно чл. 81. Закона.

### **3) ПАРТИЈЕ**

Предмет ове јавне набавке није обликован по партијама.

### **4) ПОНУДА СА ВАРИЈАНТАМА**

Подношење понуде са варијантама није дозвољено.

## **5) НАЧИН ИЗМЕНЕ, ДОПУНЕ И ОПОЗИВА ПОНУДЕ**

У року за подношење понуде понуђач може да измени, допуни или опозове своју понуду на начин који је одређен за подношење понуде.

Понуђач је дужан да јасно назначи који део понуде мења односно која документа накнадно доставља.

Измену, допуну или опозив понуде треба доставити на адресу: ОПШТИНСКА УПРАВА ОПШТИНЕ РАЖАЊ, ТРГ СВЕТОГ САВЕ БР.33, 37215 РАЖАЊ, са назнаком:

**„Измена понуде за јавну набавку услуге „Грађевински надзор над извођењем радова на доградњи вишенаменске сале ПУ „Лептирићи“Ражањ, на кат.пар. број 2066 КО Ражањ“—ЈН бр. 1.2.11/19- НЕ ОТВАРАТИ” или**

**„Допуна понудеза јавну набавкууслуге „Грађевински надзор над извођењем радова на доградњи вишенаменске сале ПУ „Лептирићи“Ражањ, на кат.пар. број 2066 КО Ражањ“—ЈН бр. 1.2.11/19- НЕ ОТВАРАТИ” или**

**„Опозив понудеза јавну набавкууслуге „Грађевински надзор над извођењем радова на доградњи вишенаменске сале ПУ „Лептирићи“Ражањ, на кат.пар.број 2066 КО Ражањ““— ЈН бр. 1.2.11/19- НЕ ОТВАРАТИ” или**

**„Измена и допуна понуде за јавну набавкууслуге „Грађевински надзор над извођењем радова на доградњи вишенаменске сале ПУ „Лептирићи“Ражањ, на кат.пар. број 2066 КО Ражањ“— ЈН бр. 1.2.11/19- НЕ ОТВАРАТИ”.**

На полеђини коверте или на кутији навести назив и адресу понуђача.

У случају да понуду подноси група понуђача, на коверти је потребно назначити да се ради о групи понуђача и навести називе и адресу свих учесника у заједничкој понуди.

По истеку рока за подношење понуда понуђач не може да повуче нити да мења своју понуду.

## **6) УЧЕСТВОВАЊЕ У ЗАЈЕДНИЧКОЈ ПОНУДИ ИЛИ КАО ПОДИЗВОЂАЧ**

Понуђач понуду може да поднесе самостално или са подизвођачем.

Понуду може поднети група понуђача (заједничка понуда).

Понуду може поднети задруга, самостално, у своје име, а за рачун задругара или заједничку понуду у име задругара.Ако задруга подноси понуду у своје име, за обавезе из поступка јавне набавке и уговора о јавној набавци одговара задруга и задругари, у складу са законом.Ако задруга подноси заједничку понуду у име задругара, за обавезе из поступка јавне набавке и уговор о јавној набавци неограничено солидарно одговарају задругари.



## 7) ПОНУДА СА ПОДИЗВОЂАЧЕМ

Уколико понуђач подноси понуду са подизвођачем дужан је да у Обрасцу понуде (Поглавље XII Конкурсне документације) наведе да понуду подноси са подизвођачем, да наведе проценат укупне вредности набавке који ће поверити подизвођачу, а који не може бити већи од 50%, као и део предмета набавке који ће извршити преко подизвођача.

Понуђач у Обрасцу понуде наводи назив и седиште подизвођача, уколико ће делимично извршење набавке поверити подизвођачу.

Уколико уговор о јавној набавци буде закључен између наручиоца и понуђача који подноси понуду са подизвођачем, тај подизвођач ће бити наведен и у уговору о јавној набавци.

Понуђач је дужан да за подизвођаче достави доказе о испуњености услова који су наведени у поглављу **УСЛОВИ ЗА УЧЕШЋЕ У ПОСТУПКУ ЈАВНЕ НАБАВКЕ ИЗ ЧЛ. 75. И 76. ЗАКОНА О ЈАВНИМ НАБАВКАМА И УПУТСТВО КАКО СЕ ДОКАЗУЈЕ ИСПУЊЕНОСТ ТИХ УСЛОВА** Конкурсне документације, на начин како је то наведено у делу тог поглавља који се односи на **Доказивање испуњености обавезних услова уколико понуђач понуду подноси са подизвођачем.**

Понуђач у потпуности одговара наручиоцу за извршење обавеза из поступка јавне набавке, односно извршење уговорних обавеза, без обзира на број подизвођача.

Понуђач је дужан да наручиоцу, на његов захтев, омогући приступ код подизвођача, ради утврђивања испуњености тражених услова.

У предметној јавној набавци Наручилац не предвиђа пренос доспелих потраживања директно подизвођачу.

## 8) ЗАЈЕДНИЧКА ПОНУДА

Понуду може поднети група понуђача.

Уколико понуду подноси група понуђача, саставни део заједничке понуде мора бити Споразум којим се понуђачи из групе међусобно и према наручиоцу обавезују на извршење јавне набавке, а који обавезно садржи податке из члана 81.став 4. тач. 1) до 2) Закона и то:

податке о члану групе који ће бити носилац посла, односно који ће поднети понуду и који ће заступати групу понуђача пред наручиоцем;

опис послова сваког од понуђача из групе понуђача у извршењу уговора.

Група понуђача је дужна да достави све доказе о испуњености услова који су наведени у поглављу **У УСЛОВИ ЗА УЧЕШЋЕ У ПОСТУПКУ ЈАВНЕ НАБАВКЕ ИЗ ЧЛ. 75. И 76. ЗАКОНА О ЈАВНИМ НАБАВКАМА И УПУТСТВО КАКО СЕ ДОКАЗУЈЕ ИСПУЊЕНОСТ ТИХ УСЛОВА** Конкурсне документације, на начин како је то наведено у делу тог поглавља који се односи на **Доказивање испуњености обавезних и додатних услова уколико понуду подноси група понуђача.**

Понуђачи из групе понуђача одговарају неограничено солидарно према наручиоцу.

## **9) НАЧИН И УСЛОВИ ПЛАЋАЊА, ГАРАНТНИ РОК, КАО И ДРУГЕ ОКОЛНОСТИ ОД КОЈИХ ЗАВИСИ ПРИХВАТЉИВОСТ ПОНУДЕ**

### **9.1. Захтеви у погледу начина, рока и услова плаћања.**

Плаћање се врши на основу испостављене окончане ситуације или рачуна. Поред уговора, основ за плаћање окончане ситуације мора бити и записник о примопредаји радова са позитивним мишљењем, потписан од стране свих чланова Комисије о примопредаји.

Рок плаћања је 45 дана од дана пријема одговарајућег документа који испоставља Пружалац услуга.

Плаћање се врши уплатом на рачун пружаоцу услуга као у ставу 1.

### **9.2. Захтев у погледу рока и места извршење услуга**

Пружалац услуга надзора дужан је да надзор врши до коначног завршетка радова на реализацији пројекта „Грађевински радови на доградњи вишенаменске сале ПУ „Лептирићи“ Ражањ, на кат.пар. број 2066 КО Ражањ“ тј. до потписивања записника о примопредаји радова.

### **9.3. Захтев у погледу рока важења понуде**

Рок важења понуде **не може бити краћи од 30 дана** од дана отварања понуда.

У случају истека рока важења понуде, наручилац је дужан да у писаном облику затражи од понуђача продужење рока важења понуде.

Понуђач који прихвати захтев за продужење рока важења понуде на може мењати понуду.

## **10) ВАЛУТА И НАЧИН НА КОЈИ МОРА ДА БУДЕ НАВЕДЕНА И ИЗРАЖЕНА ЦЕНА У ПОНУДИ**

Цена мора бити исказана у динарима, без пореза на додату вредност, са урачунатим свим трошковима које понуђач има у реализацији предметне јавне набавке.

Цена је фиксна и не може се мењати.

Ако је у понуди исказана неубичајено ниска цена, наручилац ће поступити у складу са чланом 92. Закона.

Ако понуђена цена укључује увозну царину и друге дажбине, понуђач је дужан да тај део одвојено исказе у динарима.

## **11) ПОДАЦИ О ДРЖАВНОМ ОРГАНУ ИЛИ ОРГАНИЗАЦИЈИ, ОДНОСНО ОРГАНУ ИЛИ СЛУЖБИ ТЕРИТОРИЈАЛНЕ АУТОНОМИЈЕ ИЛИ ЛОКАЛНЕ САМОУПРАВЕ ГДЕ СЕ МОГУ БЛАГОВРЕМЕНО ДОБИТИ ИСПРАВНИ ПОДАЦИ О ПОРЕСКИМ ОБАВЕЗАМА, ЗАШТИТИ ЖИВОТНЕ СРЕДИНЕ, ЗАШТИТИ ПРИ ЗАПОШЉАВАЊУ, УСЛОВИМА РАДА И СЛ., А КОЈИ СУ ВЕЗАНИ ЗА ИЗВРШЕЊЕ УГОВОРА О ЈАВНОЈ НАБАВЦИ**

Подаци о пореским обавезама се могу добити у Пореској управи Министарства финансија.

Подаци о заштити животне средине се могу добити у Агенцији за заштиту животне средине и у министарству надлежном за послове заштите животне средине (тренутно то је Министарство заштите животне средине)

Подаци о заштити при запошљавању и условима рада могу се добити у Министарству за рад, запошљавања, борачка и социјална питања.

## **12) ПОДАЦИ О ВРСТИ, САДРЖИНИ, НАЧИНУ ПОДНОШЕЊА, ВИСИНИ И РОКОВИМА ОБЕЗБЕЂЕЊА ИСПУЊЕЊА ОБАВЕЗА ПОНУЂАЧА**

**Понуђач је дужан да уз понуду достави средство финансијског обезбеђења за озбиљност понуде и то:**

сопствену бланко потписану и оверену меницу од стране лица овлашћеног за заступање, евидентирану у Регистру меница и овлашћења Народне банке Србије, попуњено менично овлашћење - писмо, са назначеним износом од 10% од укупне вредности понуде без обрачунаог ПДВ-а, са роком важности од 30 (тридесет) дана од дана јавног отварања понуда и копију картона депонованих потписа који је издат од стране пословне банке коју понуђач наводи у меничном овлашћењу - писму.

Наручилац ће уновчити меницу за озбиљност понуде уколико:

Понуђач након истека рока за подношење понуде повуче, опозове или измени своју понуду;

Понуђач коме је додељен уговор благовремено не потпише уговор о јавној набавци;

Понуђач коме је додељен уговор не поднесе меницу за добро извршење посла у складу са захтевима из конкурсне документације;

Наручилац ће вратити средство обезбеђења за озбиљност понуде понуђачима са којима није закључен уговор, одмах по закључењу уговора са изабраним понуђачем.

**Уколико понуђач не достави меницу за озбиљност понуде, његова понуда ће бити одбијена као неприхватљива.**

**Изабрани понуђач је дужан да достави на дан закључења Уговора:**

**1) Средство финансијског обезбеђења за добро извршење посла-** Изабрани понуђач је дужан да у тренутку закључења уговора, на **име доброг извршења посла** поднесе сопствену бланко потписану и оверену меницу од стране лица овлашћеног за заступање, евидентирану у Регистру меница и овлашћења Народне банке Србије, попуњено и оверено менично овлашћење - писмо, са назначеним износом од 10% од укупне вредности уговора без обрачунаог ПДВ-а, са роком важности који је 30 (тридесет) дана дужи од истека рока за коначно извршење посла и копију картона депонованих потписа који је издат од стране пословне банке коју понуђач наводи у меничном овлашћењу - писму.

Ако се за време трајања уговора промене рокови за извршење уговорне обавезе, важност меничног овлашћења за добро извршење посла мора се продужити. Наручилац ће уновчити

меницу за добро извршење посла у случају да понуђач не буде извршавао своје уговорне обавезе у роковима и на начин предвиђен уговором.

По извршењу свих уговорених обавеза понуђача средства финансијског обезбеђења ће бити враћена.

### **13) ОТВАРАЊЕ ПОНУДА**

**Отварање понуда одржаће се дана 31.07.2019.године са почетком у 14:15 часова у радним просторијама Наручиоца, на адреси: Општинска управа општине Ражањ, Трг Светог Саве бр.33, 37215 Ражањ, у малој сали, спрат 2.**

Отварање понуда је јавно и може присуствовати свако заинтересовано лице.

У поступку отварања понуда активно могу да учествују само овлашћени представници понуђача.

Пре почетка поступка јавног отварања понуда овлашћени представници понуђача, који ће учествовати поступку отварања понуда, дужни су да наручиоцу предају оверено овлашћење на меморандуму Понуђача, на основу кога ће доказати овлашћење за активно учешће у поступку отварања понуда.

### **14) ЗАШТИТА ПОВЕРЉИВОСТИ ПОДАТАКА КОЈЕ НАРУЧИЛАЦ СТАВЉА ПОНУЂАЧИМА НА РАСПОЛАГАЊЕ, УКЉУЧУЈУЋИ И ЊИХОВЕ ПОДИЗВОЂАЧЕ**

Предметна набавка не садржи поверљиве информације које наручилац ставља на располагање понуђачима.

### **15) ЗАШТИТА ПОВЕРЉИВОСТИ ПОДАТАКА О ПОНУЂАЧИМА**

Наручилац је дужан да чува као поверљиве све податке о понуђачима садржане у понуди које је као такве, који су посебним прописом утврђени као поверљиви и које је као такве понуђач означио речју „ПОВЕРЉИВИ“ у понуди. Наручилац ће одбити давање информације која би значила повреду поверљивости података добијених у понуди.

Наручилац је дужан да чува као пословну тајну имена заинтересованих лица и понуђача, као и податке о поднетим понудама, до отварања понуда.

Неће се сматрати поверљивим докази о испуњености обавезних услова, цена и други подаци из понуде који су од значаја за примену елемената критеријума и рангирање понуде.

### **16) ДОДАТНЕ ИНФОРМАЦИЈЕ ИЛИ ПОЈАШЊЕЊА У ВЕЗИ СА ПРИПРЕМАЊЕМ ПОНУДЕ**

Заинтересовано лице може, у писаном облику (путем поште на адресу наручиоца **Општинска управа општине Ражањ**, Трг Светог Саве бр.33, 37215 Ражањ, електронске поште на e-mail: kancelarija.msp@gmail.com или факсом на број 037/841-174) тражити од наручиоца додатне информације или појашњења у вези са припремањем понуде, при чему може да укаже наручиоцу и на евентуалне недостатке и неправилности у Конкурсној документацији, најкасније 5 (пет) дана пре истека рока за подношење понуде.

Наручилац је дужан да у року од 3 (три) дана од дана пријема захтева објави одговор на Порталу јавних набавки и на својој интернет страници.

Додатне информације или појашњења упућују се са напоменом "Захтев за додатним информацијама или појашњењима конкурсне документације, ЈН бр. 1.2.11/19".

Ако наручилац измени или допуни кокурсну документацију 8 (осам) или мање дана пре истека рока за подношење понуда, дужан је да продужи рок за подношење понуда и на Порталу јавних набавки и на својој интернет страници објави обавештење о продужењу рока за подношење понуда.

По истеку рока предвиђеног за подношење понуда наручилац не може да мења нити да допуњује конкурсну документацију.

Тражење додатних информација или појашњења у вези са припремањем понуде телефоном није дозвољено.

Комуникација у поступку јавне набавке врши се искључиво на начин одређен чл. 20. Закона.

### **17) ДОДАТНА ОБЈАШЊЕЊА ОД ПОНУЂАЧА ПОСЛЕ ОТВАРАЊА ПОНУДА И КОНТРОЛА КОД ПОНУЂАЧА ОДНОСНО ЊЕГОВОГ ПОДИЗВОЂАЧА**

После отварања понуда наручилац може приликом стручне оцене понуда да у писаном облику захтева од понуђача додатна објашњења која ће му помоћи при прегледу, вредновању и упоређивању понуда, а може да врши контролу (увид) код понуђача, односно његовог подизвођача (чл. 93. Закона).

Уколико наручилац оцени да су потребна додатна објашњења или је потребно извршити контролу (увид) код понуђача, односно његовог подизвођача, наручилац ће понуђачу оставити примерени рок да поступи по позиву наручиоца, односно да омогући наручиоцу контролу (увид) код понуђача, као и код његовог подизвођача.

Наручилац може уз сагласност понуђача да изврши исправке рачунских грешака уочених приликом разматрања понуде по окончаном поступку отварања.

У случају разлике између јединичне и укупне цене, меродавна је јединична цена. Ако се понуђач не сагласи са исправком рачунских грешака, наручилац ће његову понуду одбити као неприхватљиву.

### **18) ВРСТА КРИТЕРИЈУМА ЗА ДОДЕЛУ УГОВОРА, ЕЛЕМЕНТИ КРИТЕРИЈУМА НА ОСНОВУ КОЈИХ СЕ ДОДЕЉУЈЕ УГОВОР И МЕТОДОЛОГИЈА ЗА ДОДЕЛУ ПОНДЕРА ЗА СВАКИ ЕЛЕМЕНТ КРИТЕРИЈУМА**

Критеријум за оцењивање понуде је **„Најнижа понуђена цена“**.

При оцењивању понуда, Наручилац је дужан да примењује само критеријум који је одређен Конкурсном документацијом.

### **19) ЕЛЕМЕНТИ КРИТЕРИЈУМА НА ОСНОВУ КОЈИХ ЋЕ НАРУЧИЛАЦ ИЗВРШИТИ ДОДЕЛУ УГОВОРА У СИТУАЦИЈИ КАДА ПОСТОЈЕ ДВЕ ИЛИ ВИШЕ ПОНУДА СА ЈЕДНАКИМ БРОЈЕМ ПОНДЕРА ИЛИ ИСТОМ ПОНУЂЕНОМ ЦЕНОМ**

Уколико две или више понуда имају исту цену прихватиће се понуда оног понуђача који је дао дужи рок важења понуде.

## **20) ПОШТОВАЊЕ ОБАВЕЗА КОЈЕ ПРОИЗИЛАЗЕ ИЗ ВАЖЕЋИХ ПРОПИСА**

Понуђач је дужан да у оквиру своје понуде достави изјаву дату под кривичном и материјалном одговорношћу да је поштовао све обавезе које произилазе из важећих прописа о заштити на раду, запошљавању и условима рада, заштити животне средине, као и да гарантује да је ималац права интелектуалне својине.

## **21) КОРИШЋЕЊЕ ПАТЕНТА И ОДГОВОРНОСТ ЗА ПОВРЕДУ ЗАШТИЋЕНИХ ПРАВА ИНТЕЛЕКТУАЛНЕ СВОЈИНЕ ТРЕЋИХ ЛИЦА**

Накнаду за коришћење патената, као и одговорност за повреду заштићених права интелектуалне својине трећих лица сноси понуђач.

## **22) РОКОВИ И НАЧИН ПОДНОШЕЊА ЗАХТЕВА ЗА ЗАШТИТУ ПРАВА СА УПУТСТВОМ О УПЛАТИ ТАКСЕ ИЗ ЧЛАНА 156. ЗАКОНА**

Захтев за заштиту права може да поднесе понуђач, односно заинтересовано лице које има интерес за доделу уговора у овом поступку јавне набавке и које је претрпело или би могло да претрпи штету због поступања наручиоца противно одредбама Закона (у даљем тексту: подносилац захтева).

Захтев за заштиту права подноси се наручиоцу, а копија се истовремено доставља Републичкој комисији за заштиту права у поступцима јавних набавки на адресу: Немањина 22-26, 11000 Београд.

Захтев за заштиту права доставља се непосредно, електронском поштом на e-mail: kancelarija.msp@gmail.com, факсом на број 037/841-174 или препорученом пошти са повратницом.

Захтев за заштиту права може се поднети у току целог поступка јавне набавке, против сваке радње наручиоца, осим ако Законом ниједругачије одређено.

**Захтев за заштиту права којим се оспорава врста поступка, садржина позива за подношење понуда или конкурсне документације, сматраће се благовременим ако је примљен од стране наручиоца најкасније 3 (три) дана пре истека рока за подношење понуда, без обзира на начин достављања, и уколико је подносилац захтева у складу са чланом 63. став 2. Закона указао наручиоцу на евентуалне недостатке и неправилности, а наручилац исте није отклонио.**

Захтев за заштиту права којим се оспоравају радње које наручилац предузме пре истека рока за подношење понуда, а након истека рока из члана 149. став 3. Закона, сматраће се благовременим уколико је поднет најкасније до истека рока за подношење понуда.

**Последоношења одлуке о додели уговора из члана 108. Закона или одлуке о обустави поступка јавне набавке из члана 109. Закона, рок за подношење захтева за заштиту права је 5 (пет) дана од дана објављивања одлуке на Порталу јавних набавки.**

Захтевом за заштиту права не могу се оспоравати радње наручиоца предузете у поступку јавне набавке ако су подносиоцу захтева били или могли бити познати разлози за његово подношење пре истека рока из члана 149. ст. 3. и 4. Закона, а подносилац захтева га није поднео пре истека тог рока.

Ако је у истом поступку јавне набавке поново поднет захтев за заштиту права од стране истог подносиоца захтева, у том захтеву се не могу оспорати радње наручиоца за које је подносилац захтева по поднетом захтеву знао или могао знати приликом подношења претходног захтева.

О поднетом захтеву за заштиту права Наручилац објављује обавештење на Порталу јавних набавки и на својој интернет страници, најкасније у року од два дана од дана пријема захтева за заштиту права.

После поднетог захтева за заштиту права, Наручилац спроводи, односно зауставља даље активности у складу са одредбом члана 150. Закона.

Подносилац захтева је дужан да уплати таксу на следећи рачун: **Текући рачун:840-30678845-06, Модел:97, Позив на број:50-016 Прималац:буџет Републике Србије.**

Подносилац захтева дужан је да на рачун буџета Републике Србије уплати таксу од:

- 60.000 динара у поступку **јавне набавке мале вредности;**

-120.000 динара, ако се захтев за заштиту права подноси **пре отварања понуда** и ако процењена вредност није већа од 120.000.000 динара;

- 250.000 динара ако се захтев за заштиту права подноси **пре отварања понуда** и ако је процењена вредност већа од 120.000.000 динара;

-120.000 динара, ако се захтев за заштиту права подноси **након отварања понуда** и ако процењена вредност није већа од 120.000.000 динара;

- 0,1% процењене вредности јавне набавке, односно понуђене цене понуђача којем је додељен уговор, ако се захтев за заштиту права подноси **након отварања понуда** и ако је та вредност већа од 120.000.000 динара.

Поступак заштите права понуђача уређен је одредбама чл.138. – 159. Закона, а посебна овлашћења Републичке комисије за заштиту права у поступцима јавних набавки, одредбама чл.160 до 167.Закона.

### **23) РОК У КОЈЕМ ЋЕ УГОВОР БИТИ ЗАКЉУЧЕН**

Наручилац ће уговор о јавној набавци доставити понуђачу којем је уговор додељен у року од 8 (осам) дана од дана протеча рока за подношење захтева за заштиту права.

У случају да је поднета само једна понуда наручилац може закључити уговор пре истека рока за подношење захтева за заштиту права, у складу са чланом 112. став 2. тачка 5) Закона.

**VII ОБРАСЦИ, ИЗЈАВЕ И ОСТАЛА ДОКУМЕНТАЦИЈА КОЈИ ЧИНЕ САСТАВНИ ДЕО ПОНУДЕ**

**Понуда мора да садржи све применљиве образце, потписане и печатиране од стране овлашћеног лица, пожељно је да буду повезани јемствеником.**

- 1) Образац изјаве понуђача о испуњавању услова за учешће у поступку јавне набавке – чл. 75. ст.1, тач.1-4 ЗЈН, наведених овом конкурсном документацијом (**Образац 1**)
- 2) Образац изјаве подизвођача о испуњавању услова за учешће у поступку јавне набавке – чл. 75. ст.1, тач.1-4 ЗЈН, наведених овом конкурсном документацијом (**Образац 2**)
- 3) Образац изјаве понуђача о испуњавању услова из члана 76. закона о јавним набавкама (**Образац 3**)
- 4) Образац изјаве понуђача о поштовању обавеза из чл. 75. ст. 2. ЗЈН (**Образац 4**)
- 5) Образац понуде (**Образац 5**)
- 6) Модел уговора (**Образац 6**)
- 7) Образац структуре цене са упутством како да се попуни (**Образац 7**)
- 8) Изјава о надзорном органу (**Образац 8**)
- 9) Образац изјаве о независној понуди (**Образац 9**)
- 10) Образац трошкова припреме понуде (**Образац 10**)
- 11) Образац изјаве о обиласку локације за извођење радова и извршеном увиду у пројектну документацију (**Образац 11**)
- 12) Изјава о достављању менице и меничног овлашћења за добро извршење посла (**Образац 12**)
- 13) Меница, менично овлашћење за озбиљност понуде (**Образац 13**), потврда о регистрацији менице, копија картона депонованих потписа
- 14) Споразум којим се понуђачи из групе међусобно и према Наручиоцу обавезују на извршење јавне набавке, уколико понуду подноси група понуђача.



**VIII ОБРАЗАЦ ИЗЈАВЕ ПОНУЂАЧА О ИСПУЊАВАЊУ УСЛОВА ИЗ ЧЛАНА 75.  
СТ.1. ЗАКОНА О ЈАВНИМ НАБАВКАМА (ОБРАЗАЦ 1)**

У складу са чланом 77.ст. 4. Закона о јавним набавкама („Сл. гласник РС“, број 124/2012, 14/2015 и 68/2015), под пуном материјалном и кривичном одговорношћу, као заступник понуђача \_\_\_\_\_, дајем следећу

**ИЗЈАВУ**

Понуђач \_\_\_\_\_, са седиштем у \_\_\_\_\_, испуњава **обавезне услове дефинисане** конкурсном документацијом у поступку јавне набавке услуге „**Надзор над извођењем радова на доградњи вишенаменске сале ПУ „Лептирићи“ Ражањ, на кат.пар. број 2066 Ражањ**“– ЈНМВ бр. 1.2.11/19, тј. услове наведене у члану 75. ст. 1. Закона о јавним набавкама, и то:

1. Понуђач је регистрован код надлежног органа, односно уписан је у одговарајући регистар;
2. Понуђач и његов законски заступник није осуђиван за неко од кривичних дела као члан организоване криминалне групе, није осуђиван за кривична дела против привреде, кривична дела против животне средине, кривична дела примања или давања мита и кривичног дела преваре;
3. Понуђач је измирио доспеле порезе, доприносе и друге јавне дажбине у складу са прописима Републике Србије или стране државе када има седиште на њеној територији.

Датум

Потпис овлашћеног лица Понуђача

\_\_\_\_\_

\_\_\_\_\_

**Напомена:** Уколико понуду подноси група понуђача, Изјава мора бити потписана од стране овлашћеног лица сваког понуђача из групе понуђача и оверена печатом.

**IX ОБРАЗАЦ ИЗЈАВЕ ПОДИЗВОЂАЧА О ИСПУЊАВАЊУ УСЛОВА ИЗ ЧЛАНА 75. СТ.1. ЗАКОНА О ЈАВНИМ НАБАВКАМА (ОБРАЗАЦ 2)**

У складу са чланом 77.ст. 4. Закона о јавним набавкама („Сл. гласник РС“, број 124/2012, 14/2015 и 68/2015), под пуном материјалном и кривичном одговорношћу, као заступник подизвођача \_\_\_\_\_, дајем следећу

**ИЗЈАВУ**

Подизвођач \_\_\_\_\_, са седиштем у \_\_\_\_\_, испуњава обавезне услове дефинисане конкурсном документацијом у поступку јавне набавке услуге „Надзор над извођењем радова на доградњи вишенаменске сале ПУ „Лептирићи“ Ражањ, на кат.пар. број 2066 Ражањ“ ЈНМВ бр. 1.2.11/19, тј. услове наведене у члану 75. ст. 1. Закона о јавним набавкама, и то:

1. Подизвођач је регистрован код надлежног органа, односно уписан је у одговарајући регистар;
2. Подизвођач и његов законски заступник није осуђиван за неко од кривичних дела као члан организоване криминалне групе, није осуђиван за кривична дела против привреде, кривична дела против животне средине, кривична дела примања или давања мита и кривичног дела преваре;
3. Подизвођач је измирио доспеле порезе, доприносе и друге јавне дажбине у складу са прописима Републике Србије или стране државе када има седиште на њеној територији.

Датум

Потпис овлашћеног лица Понуђача

\_\_\_\_\_

\_\_\_\_\_

**Напомена: Уколико понуђач понуду подноси са подизвођачем, Изјава мора бити потписана од стране овлашћеног лица подизвођача.**

**Х ОБРАЗАЦ ИЗЈАВЕ ПОНУЂАЧА О ИСПУЊАВАЊУ УСЛОВА ИЗ ЧЛАНА 76. ЗАКОНА О  
ЈАВНИМ НАБАВКАМА (ОБРАЗАЦ 3)**

У складу са чланом 77.ст. 4. Закона о јавним набавкама („Сл. гласник РС“, број 124/2012, 14/2015 и 68/2015), под пуном материјалном и кривичном одговорношћу, као заступник понуђача \_\_\_\_\_, дајем следећу

**ИЗЈАВУ**

Понуђач \_\_\_\_\_, са седиштем у \_\_\_\_\_, испуњава додатне услове дефинисане конкурсном документацијом у поступку јавне набавке услуге „Надзор над извођењем радова на доградњи вишенаменске сале ПУ „Лептирићи“ Ражањ, на кат.пар. број 2066 Ражањ“ ЈНМВ бр. 1.2.11/19:

Да планирани надзорни орган који ће решењем бити именован за стручног надзора за предметне врсте радова у јавној набавци поседује довољан кадровски капацитет са поседовањем одређених лиценци и то:

**I**

1)

- **Најмање 1 (једно) лице са поседовањем лиценце за грађевинске радове и то: 300 или 301 или 310 или 311 или 400 или 401 или 410 или 411 - довољно је поседовање једне од наведених лиценци са важећом потврдом издатом од стране надлежне институције, које ће решењем бити именовано за вршиоца стручног надзора за грађевинске радове у предметној јавној набавци**  
и
- **Најмање 1 (једно) лице са поседовањем лиценце за електро радове и то: 350 или 450 довољно је поседовање једне од наведених лиценци са важећом потврдом издатом од стране надлежне институције, које ће решењем бити именовано за вршиоца стручног надзора за електро радове у предметној јавној набавци**  
и
- **Најмање 1 (једно) лице са поседовањем лиценце за машинске радове и то: 330 или 430 довољно је поседовање једне од наведених лиценци са важећом потврдом издатом од стране надлежне институције, које ће решењем бити именовано за вршиоца стручног надзора за машинске радове у предметној јавној набавци**

**И**

2)

- **Најмање 1 (једно) лице са поседовањем лиценце за пројектовање и извођење посебних система и мера заштите од пожара, издатих од Министарства унутрашњих послова Републике Србије, и то за:**
- **Пројектовање или извођење стабилних система за дојаву пожара**

**И**

- **Пројектовање или извођење стабилних система за детекцију експлозивних гасова и пара.**

**II**

- **Да је на дан отварања понуде осигуран од одговорности за штету приликом пружања професионалних услуга, при чему је неопходно да трајање осигурања буде најмање до истека рока за извршење услуге надзора.**

Датум

Потпис овлашћеног лица понуђача

\_\_\_\_\_

\_\_\_\_\_

**Напомена:** Уколико понуду подноси група понуђача, Изјава мора бити потписана од стране овлашћеног лица сваког понуђача из групе понуђача.

**XI ОБРАЗАЦ ИЗЈАВЕ О ПОШТОВАЊУ ОБАВЕЗА ИЗ ЧЛ. 75. СТ. 2. ЗАКОНА  
(ОБРАЗАЦ 4)**

Поступајући по одредби члана 75. став 2. Закона,

\_\_\_\_\_  
*назив понуђача*

као овлашћено лице понуђача (или као законски заступник понуђача), дајем следећу

**ИЗЈАВУ**

Изјављујем, под пуном материјалном и кривичном одговорношћу, да је Понуђач \_\_\_\_\_ при састављању понуде за јавну набавку мале вредности бр. 1.2.11/19 - „**Надзор над извођењем радова на доградњи вишенаменске сале ПУ „Лептирићи“ Ражањ, на кат. пар. број 2066 КО Ражањ**“ поштовао обавезе које произлазе из важећих прописа о заштити на раду, запошљавању и условима рада, заштити животне средине и потврђујем да понуђач нема забрану обављања делатности која је на снази у време подношења понуде.

Датум:

Потпис овлашћеног лица  
понуђача

\_\_\_\_\_  
\_\_\_\_\_  
**Напомена: Уколико понуду подноси група понуђача, Изјава мора бити потписана од стране овлашћеног лица сваког понуђача из групе понуђача.**

**XII ОБРАЗАЦ ПОНУДЕ (ОБРАЗАЦ 5)**

Понуда бр \_\_\_\_\_ од \_\_\_\_\_ за јавну набавкууслуге - „Надзор над извођењем радова на доградњи вишенаменске сале ПУ „Лептирићи“ Ражањ, на кат.пар. број 2066 КО Ражањ“, ЈНМВ број 1.2.11/19

**1) ОПШТИ ПОДАЦИ О ПОНУЂАЧУ**

<b>Назив понуђача:</b>	
<b>Адреса понуђача:</b>	
<b>Матични број понуђача:</b>	
<b>Порески идентификациони број понуђача (ПИБ):</b>	
<b>Име лица за контакт:</b>	
<b>Електронска адреса понуђача (e-mail):</b>	
<b>Телефон:</b>	
<b>Телефакс:</b>	
<b>Број рачуна понуђача и назив банке:</b>	
<b>Лице овлашћено за потписивање уговора</b>	

**2) ПОНУДУ ПОДНОСИ:**

<b>А) САМОСТАЛНО</b>
<b>Б) СА ПОДИЗВОЂАЧЕМ</b>
<b>В) КАО ЗАЈЕДНИЧКУ ПОНУДУ</b>

**Напомена:** заокружити начин подношења понуде и уписати податке о подизвођачу, уколико се понуда подноси са подизвођачем, односно податке о свим учесницима заједничке понуде, уколико понуду подноси група понуђача

## 3) ПОДАЦИ О ПОДИЗВОЂАЧУ

1)	<b>Назив подизвођача:</b>	
	<b>Адреса:</b>	
	<b>Матични број:</b>	
	<b>Порески идентификациони број:</b>	
	<b>Име лица за контакт:</b>	
	<b>Процент укупне вредности набавке који ће извршити подизвођач:</b>	
	<b>Део предмета набавке који ће извршити подизвођач:</b>	
2)	<b>Назив подизвођача:</b>	
	<b>Адреса:</b>	
	<b>Матични број:</b>	
	<b>Порески идентификациони број:</b>	
	<b>Име лица за контакт:</b>	
	<b>Процент укупне вредности набавке који ће извршити подизвођач:</b>	
	<b>Део предмета набавке који ће извршити подизвођач:</b>	

**Напомена:** Табелу „Подаци о подизвођачу“ попуњавају само они понуђачи који подносе понуду са подизвођачем, а уколико има већи број подизвођача од места предвиђених у табели, потребно је да се наведени образац копира у довољном броју примерака, да се попуни и достави за сваког подизвођача.

**4) ПОДАЦИ О УЧЕСНИКУ У ЗАЈЕДНИЧКОЈ ПОНУДИ**

1)	Назив учесника у заједничкој понуди:	
	Адреса:	
	Матични број:	
	Порески идентификациони број:	
	Име лица за контакт:	
2)	Назив учесника у заједничкој понуди:	
	Адреса:	
	Матични број:	
	Порески идентификациони број:	
	Име особе за контакт:	
3)	Назив учесника у заједничкој понуди:	
	Адреса:	
	Матични број:	
	Порески идентификациони број:	
	Име особе за контакт:	

**Напомена:** Табелу „Подаци о учеснику у заједничкој понуди“ попуњавају они понуђачи који подносе заједничку понуду. Потребно је да се наведени образац копира у довољном броју примерака, да се попуни и достави за сваког понуђача који је учесник у заједничкој понуди.



**5) ОПИС ПРЕДМЕТА НАБАВКЕ услуге - „Надзор над извођењем радова на доградњи вишенаменске сале ПУ „Лептирићи“ Ражањ, на кат.пар. број 2066 КО Ражањ“ ЈНМВ бр 1.2.11/19**

<b>Укупна цена без ПДВ-а</b>	
<b>Укупна цена са ПДВ-ом</b>	
<b>Рок и начин плаћања</b>	Плаћање се врши у року до 45 дана од дана испостављања окончане ситуације или уредно попуњеног рачуна од стране понуђача-надзора, а након испоставе окончане ситуације од стране извођача радова на реализацији пројекта „Извођење грађевинских радова на доградњи вишенаменске сале ПУ „Лептирићи“ Ражањ, на кат.пар. број 2066 КО Ражањи потписаног записника о примопредаји радова. Плаћање се врши на рачун вршиоца надзора.  Понуђач <u>нема</u> права на авансно плаћање.
<b>Рок важења понуде (најмање 30 дана од дана јавног отварања понуда)</b>	___ дана од дана јавног отварања понуда
<b>Рок извршења услуге</b>	До завршетка радована реализацији пројекта “Извођење грађевинских радова на доградњи вишенаменске сале ПУ „Лептирићи“ Ражањ, на кат.пар. број 2066 Ражањ“
<b>Место извршења услуге</b>	катастарска парцела број:2066 КО Ражањ

**НАПОМЕНА:**

**Овом понудом прихватимо све услове из позива за подношење понуда и конкурсне документације за ову јавну набавку**

Датум

Потпис овлашћеног лица Понуђача

**Напомене:**

Образац понуде понуђач мора да попуни и потпише, чиме потврђује да су тачни подаци који су у обрасцу понуде наведени. Уколико понуђачи подносе заједничку понуду, понуду потписује члан групе понуђача који је Споразумом овлашћен да поднесе понуду, а понуду могу да потпишу сви понуђачи из групе понуђача.

Уколико је предмет јавне набавке обликован у више партија, понуђачи ће попуњавати образац понуде за сваку партију посебно.

**ХИИ МОДЕЛ УГОВОРА (ОБРАЗАЦ 6)**

**УГОВОР**

**О пружању услуге - „Надзор над извођењем радова на доградњи вишенаменске сале ПУ „Лептирићи“ Ражањ, на кат.пар. број 2066 Ражањ“ ЈНМВ бр 1.2.11/19**

Закључен између:

**НАРУЧИЛАЦ УСЛУГА:**

ОПШТИНСКА УПРАВА ОПШТИНЕ РАЖАЊ са седиштем у Ражњу, Трг Светог Саве бр.33, ПИБ 102688303, МБ:07214740, кога заступа Иван Ивановић, дипл. правник (у даљем тексту: Наручилац),

и

**ПРУЖАЛАЦ УСЛУГА:**

\_\_\_\_\_ са седиштем у \_\_\_\_\_

ул. \_\_\_\_\_ бр. \_\_\_\_\_,  
ПИБ \_\_\_\_\_, МБ \_\_\_\_\_

кога заступа

\_\_\_\_\_ (у даљем тексту: пружалац услуга).

**Или**

Носилац посла \_\_\_\_\_

са седиштем у \_\_\_\_\_ ул. \_\_\_\_\_ бр. \_\_\_\_\_,  
ПИБ \_\_\_\_\_, МБ \_\_\_\_\_

кога заступа

\_\_\_\_\_ (у даљем тексту: пружалац услуга)

са члановима групе

\_\_\_\_\_ са седиштем у \_\_\_\_\_ ул. \_\_\_\_\_ бр. \_\_\_\_\_,

ПИБ \_\_\_\_\_, МБ \_\_\_\_\_

И

\_\_\_\_\_

са седиштем у

\_\_\_\_\_ ул. \_\_\_\_\_ бр. \_\_\_\_\_,  
ПИБ \_\_\_\_\_, МБ \_\_\_\_\_

или

Носилац посла \_\_\_\_\_

са седиштем у \_\_\_\_\_ ул. \_\_\_\_\_ бр. \_\_\_\_\_,

ПИБ \_\_\_\_\_, МБ \_\_\_\_\_

кога заступа

\_\_\_\_\_ (у даљем тексту: пружалац услуга)

са подизвођачем

\_\_\_\_\_

са седиштем у \_\_\_\_\_ ул. \_\_\_\_\_ бр. \_\_\_\_\_,

ПИБ \_\_\_\_\_, МБ \_\_\_\_\_

### Члан 1.

Уговорне стране констатују:

- да је Наручилац на основу члана 39. Закона о јавним набавкама („Службени гласник РС” број 124/12, 14/15 и 68/15), дана 23.07.2019.године, објавио Позив за подношење понудаи Конкурсну документацију, у поступку јавне набавке мале вредности услуге - „**Надзор над извођењем радова на доградњи вишенаменске сале ПУ „Лептирићи“ Ражањ, на кат. пар. број 2066 КО Ражањ“ јнмв бр. 1.2.11/19**, на Порталу јавних набавки и на интернет страници наручиоца.

- да је у прописаним роковима спровео поступак јавне набавке, извршио оцену, вредновање и упоређивање понуда и да је као најповољнију понуду изабрао понуду бр. \_\_\_\_\_ од \_\_\_\_\_, коју је поднео Пружалац услуга, која у потпуности одговара свим условима из Закона о јавним набавкама, захтевима конкурсне документације, као и техничким спецификацијама;

- средства за извођење предметних радова обезбеђују из следећих извора:

- Изменом и допуном Одлуке о буџету Општине Ражањ за 2019. Раздео 3, Програм 8 – предшколско образовање и васпитање, програмска активност 2001- П1 суфинансирање мера популационе политике ЈЛС, економска класификација 511- зграде и грађевински објекти, функција 911 – предшколско образовање

- да је Наручилац у складу са чланом 108. став 1. Закона о јавним набавкама, донео Одлуку о додели уговора бр. \_\_\_\_\_ од \_\_\_\_\_ године, којом је уговор о јавној набавци доделио Пружаоцу услуга.

## ПРЕДМЕТ УГОВОРА

### Члан 2.

Предмет овог уговора је - набавка услуге „Надзор над извођењем радова на доградњи вишенаменске сале ПУ „Лептирићи“ Ражањ, на кат. пар. број 2066 КО Ражањ“ Услуга вршења стручног надзора врши се у складу са чланом 153. Законом о планирању и изградњи («Службени гласник РС» бр.72/2009, 81/2009 – испр., 64/2010 – одлука УС, 24/2011, 121/2012 , 42/2013 – одлука УС 50/2013 – одлука УС, 98/13 – одлука УС, 132/14, 145/14, 83/2018, 31/2019 и 37/2019) и Правилника о садржини и начину вођења стручног надзора („Сл. Гласник РС“, бр. 22/2015 и 27/2017).

## ВРЕДНОСТ УСЛУГЕ

### Члан 3.

Укупна вредност услуге по овом уговору износи \_\_\_\_\_ динара (словима: \_\_\_\_\_) без пореза на додату вредност односно \_\_\_\_\_ динара са порезом на додатну \_\_\_\_\_ вредност (словима: \_\_\_\_\_).

Наручилац се обавезује да за вршење услуге стручног надзора Извођачу исплати износ од \_\_\_\_\_ динара.

Укупан износ средстава из става 1. овог члана обезбеђен је Изменом и допуном Одлуке о буџету Општине Ражањ за 2019. годину у разделу 3, глава 3.0, програм 8 предшколско образовање и васпитање, програмска активност 2001-П1 суфинансирање мера популационе политике ЈЛС, функција 911 – предшколско образовање, економска класификација 511 – зграде и грађевински објекти

Уговорена цена је фиксна, не може се мењати.

## РОК И НАЧИН ПЛАЋАЊА

### Члан 4.

Рок плаћања је до 45 дана од дана пријема уредно попуњене и оверене окончане ситуације или фактуре. Окончана ситуација или фактура се испоставља тек након извршених радова на реализацији пројекта „Извођење радова на доградњи вишенаменске сале ПУ „Лептирићи“ Ражањ, на кат. пар. број 2066 КО Ражањ“, састављања окончане ситуације и потписивања записника о примопредаји радова од стране инвеститора, извршиоца радова, надзорног органа и одговорног извођача радова.

Плаћање се врши уплатом на рачун надзора.

## РОК ВРШЕЊА УСЛУГЕ НАДЗОРА

### Члан 5.

Извођач услуга надзора дужан је да надзор врши до извршене примопредаје радова и потписивања записника о примопредаји.

## ОБАВЕЗЕ НАДЗОРА

### Члан 6.

Услуга вршења стручног надзора врши се у складу са чланом 153. Законом о планирању и изградњи («Службени гласник РС» бр.72/2009, 81/2009 – испр., 64/2010 – одлука УС, 24/2011, 121/2012 , 42/2013 – одлука УС, 50/2013 – одлука УС, 98/13 – одлука УС, 132/14 145/14, 83/2018, 31/2019 и 37/2019) и Правилника о садржини и начину вођења стручног надзора („Сл. Гласник РС“, бр. 22/2015 и 24/2017).

Закључењем овог уговора Наручилац уступа надзор над извођењем радова на реализацији пројекта **„Извођење грађевинских радова на на доградњи вишенаменске сале ПУ „Лептирићи“ Ражањ, на кат. пар. број 2066 КО Ражањ“**

Надзор из члана 1. Овог уговора врши контролу испуњавања уговорних обавеза на реализацији пројекта **„Извођење грађевинских радова на на доградњи вишенаменске сале ПУ „Лептирићи“ Ражањ, на кат. пар. број 2066 КО Ражањ“** и преузима одговарајуће мере за реализацију тих обавеза, а посебно обухвата:

-решењем именује лице које ће да врши стручни надзор над извођењем радова на реализацији пројекта и да достави за то лице важеће потврде и лиценце издате од Инжињерске коморе Србије како је то предвиђено у конкурсној документацији. Уколико је лице запослено код Надзора доставља доказ којим доказује да је лице запослено код Надзора, а за лице које није запослено доставља се уговор о делу / уговор о обављању привремених и повремених послова или други уговор о радном ангажовању на пословима стручног надзора које је предмет ове набавке

-да уведе извођача у посао најкасније у року од 5 дана од дана када му Наручилац преда комплетну документацију неопходну за вршење надзора

-Редовну контролу грађења према техничкој документацији у свим фазама извођења радова

-Одржавање уговорених рокова

-Контролу квалитета радова и уграђеног материјала

-Контролу трошења средстава по намени, динамици и висини, а нарочито контролу предмера, грађевинске књиге, ситуација, прорачуна разлике у цени, обрачуна непредивљених и накнадних радова.

-Контролу уношења података у грађевински дневник, сва своја запажања уписује у грађевински дневник и исти оверава својим потписом и печатом

-Оверавање ситуација

-Сређивање документације на градилишту

-Координацију појединих учесника у изградњи

-Непосредно ће учествовати у изради коначног обрачуна и у поступку примопредаје објекта ( потписује записник о примопредаји извршених радова)

- Обавести наручиоца уколико извођач одступа од техничке документације,предвиђеног квалитета материјала и у погледу других елемената који утичу на квалитет радова,уговорену вредност, продужење рокова за извршење радова
  - проверава примену услова и мера за заштиту животне средине, суседних објеката, инсталација,уређаја, постројења и опреме
  - даје упутства извођачу радова
  - решава сва друга питања која се јаве у току извођења радовау складу са чланом 153. Законом о планирању и изградњи изградњи («Службени гласник РС» бр.72/2009, 81/2009 – испр., 64/2010 – одлука УС, 24/2011, 121/2012 , 42/2013 – одлука УС, 50/2013 – одлука УС, 98/13 – одлука УС, 132/14, 145/14, 83/2018, 31/2019 и 37/2019) и Правилника о садржини и начину вођења стручног надзора („Сл. Гласник РС“,бр. 22/2015 и 24/2017)
- Надзор се обавезује да при вршењу стручног надзора у свему штити интересе Наручиоца
- Уколико надзорни орган својим чињењем или нечињењем начине штету Наручиоцу, Надзор је дужан да Наручиоцу надокнади сву насталу штету.

## ОБАВЕЗА НАРУЧИОЦА

### Члан 7.

Наручилац се обавезује да лицу које је одређено да врши надзор преда:

Комплетну документацију неопходну за вршење стручног надзора а којом располаже Наручилац.

Да изврши уплату уговорене цене Надзору одређене у члану 2. овог уговора, а према условима из члана 3. овог уговора

Да одреди лице које ће учествовати у примопредаји радова испред Наручиоца

У примереном року решава захтеве Надзора и доставља одговоре у писаној форми;

## СРЕДСТВА ФИНАНСИЈСКОГ ОБЕЗБЕЂЕЊА

### Члан 8.

Извршилац се обавезује да при закључењу уговора достави :

Потписану и оверену, бланко сопствену меницу и менично овлашћење у висини од 10% од укупне вредности уговора без ПДВ-а, за добро извршење посла у корист наручиоца која треба да буде са клаузулом „БЕЗ ПРОТЕСТА“, роком доспећа „ПО ВИЂЕЊУ“ и роком важења30 (тридесет) дана дужи од истека рока за коначно извршење посла, као и потврду о регистрацији те менице у регистру меница издате од банке.

Ако се за време трајања уговора промене рокови за извршење уговорне обавезе,важност менице и меничног овлашћења за добро извршење посла мора да се продужи. Наручилац ће уновчити меницу за добро извршење посла у случају да понуђач не буде извршавао своје уговорне обавезе у роковима и на начин предвиђен уговором.Уз меницу мора бити достављена копија картона депонованих потписа који је издат од стране пословне банке коју понуђач наводи у меничном овлашћењу-писму.

## РАСКИД УГОВОРА

### Члан 9.

Наручилац има право на једностранни раскид овог уговора, у случају неиспуњавања преузетих обавеза од стране надзорних органа или ако Надзор послове стручног надзора извршава нестручно, неодговорно, несавесно или их обавља супротно интересима Наручиоца.

Уговор се раскида писаном изјавом која се доставља Наручиоцу, са отказним роком од 7 дана, а у изјави мора бити назначено по ком основу се уговор раскида. Све трошкове раскида уговора сноси уговорна страна која је одговорна за раскид уговора.

У случају раскида уговора, Надзор је дужан да Наручиоцу накнади штету која му је проузрокована пропустима који су довели до раскида овог уговора и за које је Надзор одговоран.

За неизвршење уговорних обавеза Наручилац има право да активира меницу за добро извршење посла.

## ПРЕЛАЗНЕ И ЗАВРШНЕ ОДРЕДБЕ

### Члан 10.

Прилози и саставни делови овог уговора су:

- понуда Надзора бр. \_\_\_\_\_ од \_\_\_\_\_ 2019. године

### Решавање спорова

#### Члан 11.

Све евентуалне спорове уговорне стране ће решавати споразумно. Уколико до споразума не дође, уговара се надлежност Привредног суда у Нишу

### Број примерака уговора

#### Члан 12.

Овај уговор сачињен је у 4 (четири) једнака примерка, по 2 (два) за сваку уговорну страну.

### Ступање на снагу

#### Члан 13.

Овај уговор се сматра закљученим када га потпишу обе уговорне стране. За све што овим уговором није посебно утврђено примењују се одредбе Закона о облигационим односима.

**ЗА ПРУЖАОЦА УСЛУГА**

**ЗА НАРУЧИОЦА**

---

Иван Ивановић, дипл. правник

**Напомена: модел уговора мора да буде потписан од старне овлашћеног лица понуђача.**

**XIV ОБРАЗАЦ СТРУКТУРЕ ЦЕНЕ СА УПУТСТВОМ КАКО ДА СЕ ПОПУНИ  
(ОБРАЗАЦ 7)**

Опис	Укупно без ПДВ-а	Износ ПДВ-а	Укупна вредност са ПДВ-ом
	<b>1</b>	<b>2</b>	<b>3=1+2</b>
Вршење услуге „Грађевински надзор над извођењем радова на доградњи вишенаменске сале ПУ „Лептирићи“ Ражањ, на кат. пар. број 2066 КО Ражањ“			

**ПРОЦЕЊЕНО УЧЕШЋЕ ТРОШКОВА ПО СТРУКТУРИ У ЦЕНИ БЕЗ ПДВ**

РБ	ОПИС	ПРОЦЕНАТ
1.	Радна снага	
2.	Опрема и материјал	
3.	Остале јавне дажбине (без ПДВ)	
4.	Остало _____ _____ (навести)	
5.	Укупно (1+2+3+4+5)	100%

**Упутство за попуњавање:**

Компоненте које се односе на процењено учешће трошкова унети у проценту од укупне понуђене цене без ПДВ.

Датум

ПОТПИС ОВЛАШЋЕНОГ ЛИЦА ПОНУЂАЧА

\_\_\_\_\_

\_\_\_\_\_



**ХВИЗЈАВА О НАДЗОРНОМ ОРГАНУ (ОБРАЗАЦ 8)**

**КОЈИ ЋЕРЕШЕЊЕМ БИТИ ИМЕНОВАН ЗА ВРШЕЊЕ СТРУЧНОГ НАДЗОРА НАД ИЗВОЂЕЊЕМ РАДОВА У ЈАВНОЈ НАБАВЦИ БРОЈ 1.2.11/19- Набавка услуге „Надзор над извођењем радова на на доградњи вишенаменске сале ПУ „Лептирићи“ Ражањ, на кат. пар. Број 2066 КО Ражањ“**

Овим потврђујемо да ће доле наведена лица вршити услугу **надзорнад извођењем радова на на доградњи вишенаменске сале ПУ „Лептирићи“ Ражањ, на кат. пар. број 2066 КО Ражањ**

Бр.	Име и презиме	Број лиценце	Назив привредног субјекта који ангажује Надзор:	Основ ангажовања: 1.Запослен код понуђача 2.Ангажован уговором
1.				
2.				
3.				
4.				

Датум: \_\_\_\_\_

Потпис овлашћеног лица Понуђача

\_\_\_\_\_

Образац копирати употребном броју примерака.

Образац потписује овлашћено лице понуђача уколико наступа самостално или са подизвођачима. Уколико наступа у групи, образац потписује овлашћено лице овлашћеног члана групе понуђача или овлашћено лице члана групе.

**Напомена: Последњу колону «Основ ангажовања» попунити тако, што се за запослене уноси број - 1, а за ангажоване уговором број – 2**

**XVI ОБРАЗАЦ ИЗЈАВЕ О НЕЗАВИСНОЈ ПОНУДИ (ОБРАЗАЦ 9)**

На основу члана 26. став 2. Закона,

\_\_\_\_\_ ,  
(назив понуђача)

дајем следећу

**ИЗЈАВУ  
О НЕЗАВИСНОЈ ПОНУДИ**

Изјављујем, под пуном материјалном и кривичном одговорношћу, да сам понуду у поступку јавне набавке мале вредности, вршење услуге грађевинског надзора на реализацији пројекта „Извођење грађевинских радова на на доградњи вишенаменске сале ПУ „Лептирићи“ Ражањ, на кат. пар. Број 2066 КО Ражањ“, јнмв бр.1.2.11/19, поднео независно, без договора са другим понуђачима или заинтересованим лицима.

Датум:

Потпис овлашћеног лица  
Понуђача

\_\_\_\_\_

**Напомена:** у случају постојања основане сумње у истинитост изјаве о независној понуди, наручулац ће одмах обавестити организацију надлежну за заштиту конкуренције. Организација надлежна за заштиту конкуренције, може понуђачу, односно заинтересованом лицу изрећи меру забране учешћа у поступку јавне набавке ако утврди да је понуђач, односно заинтересовано лице повредило конкуренцију у поступку јавне набавке у смислу закона којим се уређује заштита конкуренције. Мера забране учешћа у поступку јавне набавке може трајати до две године.

**Уколико понуду подноси група понуђача,** Изјава мора бити потписана од стране овлашћеног лица сваког понуђача из групе понуђача .

**XVII ОБРАЗАЦ ТРОШКОВА ПРИПРЕМЕ ПОНУДЕ (ОБРАЗАЦ 10)**

На основу члана 88.став 1. Закона, \_\_\_\_\_, као понуђач, \_\_\_\_\_ назив понуђача достављаукупан износ и структуру трошкова припремања понуде, како следи у табели:

<b>ВРСТА ТРОШКА</b>	<b>ИЗНОС ТРОШКА У РСД</b>
<b>УКУПАН ИЗНОС ТРОШКОВА ПРИПРЕМАЊА ПОНУДЕ</b>	

Датум:

Потпис овлашћеног лица  
Понуђача

**Напомена:** достављање овог обрасца није обавезно.

Трошкове припреме и подношења понуде сноси искључиво понуђач и не може тражити од наручиоца накнаду трошкова.

Ако је поступак јавне набавке обустављен из разлога који су на страни наручиоца, наручилац је дужан да понуђачу надокнади трошкове израде узорка или модела, ако су израђени у складу са техничким спецификацијама наручиоца и трошкове прибављања средства обезбеђења, под условом да је понуђач тражио накнаду тих трошкова у својој понуди.

**XVIII ОБРАЗАЦ ИЗЈАВЕ О ОБИЛАСКУ ЛОКАЦИЈЕ ЗА ИЗВОЂЕЊЕ РАДОВА И ИЗВРШЕНОМ УВИДУ У ПРОЈЕКТНУ ДОКУМЕНТАЦИЈУ (ОБРАЗАЦ 11)**

Понуђач \_\_\_\_\_, даје  
следећу

**ИЗЈАВУ  
О ОБИЛАСКУ ЛОКАЦИЈЕ ЗА ИЗВОЂЕЊЕ РАДОВА И ИЗВРШЕНОМ УВИДУ У  
ПРОЈЕКТНУ ДОКУМЕНТАЦИЈУ**

Понуђач \_\_\_\_\_, са седиштем у \_\_\_\_\_, по пријави коју је поднео Наручиоцу и обавештењу Наручиоца, дана \_\_\_\_\_ године, обишао је локацију где ће се изводити услуге који су предмет јавне набавке мале вредности **бр. 1.2.11/19 услуге „Надзор над извођењем радова на на доградњи вишенаменске сале ПУ „Лептирићи“ Ражањ, на кат. пар. број 2066 КО Ражањ“** детаљно је прегледао локацију и извршио увид у пројектно техничку документацију и добио све неопходне информације потребне за припрему понуде.

Датум:

Потпис овлашћеног лица  
Понуђача

За Наручиоца: \_\_\_\_\_

(п о т п и с)

**Напомена:** Обилазак локације је додатни услов који морају да испуне понуђачи како би понуда била прихватљива. Образац потписује овлашћени представник понуђача односно овлашћени члан групе понуђача и представник Наручиоца.

**XIX ИЗЈАВА О ДОСТАВЉАЊУ МЕНИЦЕ И МЕНИЧНОГ ОВЛАШЋЕЊА ЗА ДОБРО ИЗВРШЕЊЕ ПОСЛА (ОБРАЗАЦ 12)**

Назив и адреса понуђача :

---

Овом Изјавом неопозиво потврђујемо да ћемо наручиоцу, уколико нам се додели Уговор за јавну набавку мале вредности, ЈНМВ бр.1.2.11/19 услуге **„Надзор над извођењем радова на доградњи вишенаменске сале ПУ „Лептирићи“ Ражањ, на кат. пар. број 2066 КО Ражањ“**, на дан закључења Уговора доставити бланко сопствену меницу и менично овлашћење за добро извршење посла у износу од 10% од укупне вредности уговора без ПДВ-а, у корист Наручиоца, која треба да буде са клаузулом „без протеста“, роком доспећа „по виђењу“ и роком важења 30 дана дуже од дана истека рока за коначно извршење посла. Уз меницу и менично овлашћење доставља се потврда банке о регистрацији менице и копија картона депонованих потписа издатог од стране банке која се наводи у меничном овлашћењу.

Датум: \_\_\_\_\_

Потпис овлашћеног лица Понуђача

---

**XX МОДЕЛ МЕНИЧНОГ ВЛАШЋЕЊА ЗА ОЗБИЉНОСТ ПОНУДЕ (ОБРАЗАЦ 13)**

ДУЖНИК:

Име и презиме или назив фирме \_\_\_\_\_

Матични бр: \_\_\_\_\_

ПИБ: \_\_\_\_\_

Адреса: \_\_\_\_\_

Место: \_\_\_\_\_

**ИЗДАЈЕ:  
МЕНИЧНО ПИСМО-ОВЛАШЋЕЊЕ  
ЗА КОРИСНИКА БЛАНКО,СОЛО МЕНИЦА  
КОРИСНИК/ПОВЕРИЛАЦ**

Име и презиме или назив фирме \_\_\_\_\_

**Општинска управа општине Ражањ**

Матични бр: \_\_\_\_\_

**07214740**

ПИБ: \_\_\_\_\_

**102688303**

Адреса: \_\_\_\_\_

**Трг Светог Саве бр.33**

Место: \_\_\_\_\_

**37215 Ражањ**

Предајемо вам 1 (једну) потписану и оверену, бланко соло меницу, серијски број \_\_\_\_\_, као средство финансијског обезбеђења и овлашћујемо Општинску управу општине Ражањ, Трг Светог Саве бр.33, 37215 Ражањ као Повериоца да предату меницу може попунити до максималног износа од \_\_\_\_\_ динара (словима: \_\_\_\_\_ динара) односно \_\_\_\_\_% од

укупне вредности понуде без ПДВ-а, као средство финансијског обезбеђења за озбиљност понуде по јавној набавци број 1.2.11/19, услуге „Надзор над извођењем радова на доградњи вишенаменске сале ПУ „Лептирићи“ Ражањ, на кат. пар. број 2066 КО Ражањ“

Овлашћујемо Општинску управу општине Ражањ, Трг Светог Саве бр.33, 37215 Ражањ, као Повериоца, да у складу са одредбама конкурсне документације изврши наплату доспелих хартија од вредности – бланко соло менице, безусловно и неопозиво, без протеста и трошкова, вансудски, иницира наплату издавањем налога за наплату на терет рачуна Дужника \_\_\_\_\_ код банке \_\_\_\_\_.

Рок доспећа менице је по виђењу. Рок важења менице је \_\_\_\_\_ дана од дана јавног отварања понуда.

Меница је важећа и у случају да у току трајања или након доспећа напред наведеног уговора дође до промене лица овлашћених за располагање средстава на жиро рачунима дужника, статусних промене дужника, оснивање нових правних субјеката од стране дужника и др.

Датум \_\_\_\_\_

Понуђач \_\_\_\_\_

Потпис одговорног лица понуђача \_\_\_\_\_